

© Dipl.-Psych. Wilhelm Hofmann  
Fachbereich I - Psychologie  
Universität Trier  
D-54286 Trier  
Telefon: 0651/201-4181  
E-Mail: hofm1302@uni-trier.de

156

2003

Wilhelm Hofmann, Tobias Gschwendner  
& Manfred Schmitt

On the moderation of the implicit-explicit consistency:  
The role of introspection and adjustment

**ISSN 1430-1148**



## Contents

<b>Acknowledgments</b> .....	<b>4</b>
<b>Abstract</b> .....	<b>5</b>
<b>Zusammenfassung</b> .....	<b>5</b>
<b>1. Theoretical background</b> .....	<b>7</b>
1.1 <i>The implicit-explicit relationship</i> .....	8
1.2 <i>A moderated process model of the implicit-explicit relationship</i> .....	9
1.3 <i>Hypotheses</i> .....	10
<b>2. Study 1: Attitudes of West Germans toward East Germans</b> .....	<b>11</b>
2.1 <i>Method</i> .....	12
2.2 <i>Results</i> .....	16
2.3 <i>Discussion</i> .....	20
<b>3. Study 2: Attitudes toward Turks</b> .....	<b>22</b>
3.1 <i>Method</i> .....	22
3.2 <i>Results</i> .....	24
3.3 <i>Discussion</i> .....	26
<b>4. General Discussion</b> .....	<b>26</b>
4.1 <i>Limitations</i> .....	27
4.2 <i>Conclusion</i> .....	29
<b>5. References</b> .....	<b>30</b>
<b>Appendix</b> .....	<b>35</b>
<b>Bisher erschienene Arbeiten dieser Reihe</b> .....	<b>36</b>
<b>Andernorts publizierte Arbeiten aus dieser Arbeitsgruppe</b> .....	<b>49</b>

## **Acknowledgments**

We thank Jane Thompson for helpful comments on an earlier version of the paper and Roland Neumann for providing the photographic stimuli used in Study 2.

## **Abstract**

Attempts to explain low correlations between implicit and explicit measures of the same construct have drawn upon introspective limits and self-presentational motives. In two experiments on the attitudes of West Germans toward East Germans and Turks, a moderated process model of implicit-explicit consistency was tested using moderators pertaining to introspection and adjustment. Concerning moderators affecting introspection, no reliable effects were found for private self-consciousness and attitudinal self-knowledge. However, attitude importance generated the expected effect. Concerning moderators influencing adjustment, consistent effects were obtained for public self-consciousness and motivation to control prejudiced reactions. Social desirability and self-monitoring did not moderate the implicit-explicit relationship in the expected direction. No consistent evidence was found for a second-order moderator effect between introspection and adjustment.

## **Zusammenfassung**

Die geringen empirischen Korrelationen zwischen impliziten und expliziten Maßen der mutmaßlich gleichen Disposition werden in der Literatur häufig auf mangelnde Introspektionsfähigkeit und soziale Adjustierung zurückgeführt. In zwei Experimenten zu sozialen Einstellungen Westdeutscher gegenüber Ostdeutschen und gegenüber Türken wurde ein moderiertes Prozess-Modell der Implizit-Explizit-Konsistenz getestet. Dazu wurden mehrere Moderatorstrukturen der Introspektion und der Adjustierung erhoben und ihre Moderatoreffekte auf den Implizit-Explizit-Zusammenhang bestimmt. Hinsichtlich Introspektion zeigten sich keine signifikanten Effekte für private Selbstaufmerksamkeit und Einstellungskennntnis. Einstellungswichtigkeit moderierte den Implizit-Explizit-Zusammenhang dagegen in der erwarteten Weise. Hinsichtlich der Adjustierung zeigten sich konsistente Effekte für öffentliche Selbstaufmerksamkeit und die Motivation zu vorurteilsfreiem Verhalten. Soziale Erwünschtheit und Selbstüberwachung erbrachten den erwarteten Moderatoreffekt dagegen nicht. Auch für einen Moderatoreffekt zweiter Ordnung, d.h. eine Wechselwirkung zwischen Moderatoren der Introspektion und der Adjustierung, gab es keine konsistenten Befunde.



## 1. Theoretical background

In the last few years the field of Implicit Social Cognition has brought a renewed interest in the automatic, unconscious nature of human information processing (Wegner & Bargh, 1998). Work on implicit attitudes (e.g., Fazio, Sanbonmatsu, Powell, & Kardes, 1986; Greenwald, McGhee, & Schwarz, 1998), implicit prejudice (e.g., Devine, 1989; Dovidio & Gaertner, 1993; Fazio, Jackson, Dunton, & Williams, 1995), implicit self-esteem (e.g., Bosson, Swann, & Pennebaker, 2000; Greenwald & Farnham, 2000), and on the implicit personality self-concept (Asendorpf, Banse, & Mücke, 2002; Egloff & Schmukle, 2002) shows that there exists an automatic component to almost any psychological phenomenon of interest which channels information processing and predisposes the organism toward behavioral reactions.

Next to the focus on automatic processes, a second defining characteristic of the field is its methodology: Many ingenious experimental procedures have been invented for the ultimate goal of assessing individual differences in implicit social cognition (e.g., Fazio et al., 1995; Greenwald et al., 1998; De Houwer, 2003; Wittenbrink, Judd, & Park, 1997; for an overview see Fazio & Olson, 2003). A common denominator of most new measures is that they rely on reaction time as an indicator. The most prominent measure of this type to date is the Implicit Association Test (IAT; Greenwald et al., 1998).

The IAT and other implicit measures of attitudes, self-concept, self-esteem, and personality traits contribute importantly to the field for at least two related reasons. From a multitrait-multimethod perspective (Campbell & Fiske, 1959), the availability of dissimilar methods for the assessment of the same trait is an important prerequisite for identifying their convergent and discriminant validity. At the same time, implicit methods are necessary for exploring whether they measure the same trait as explicit measures do. In other words, both the amount of convergence among explicit and implicit measures and the causes for convergence are of great interest. For example, if the correlation between an implicit measure for a trait with an explicit measure for the same trait was as high as their reliabilities allow, convergence would be at a maximum and it could be concluded that both measures are perfectly equivalent. If the correlation between an implicit and an explicit measure is lower than this maximum, they measure unique factors in addition to a common trait.

### **1.1 *The implicit-explicit relationship***

Empirical findings on the correlation between implicit and explicit measures are very heterogeneous (for reviews in the domain of prejudice see Blair, 2001; Dovidio, Kawakami, & Beach, 2001). A recent ad-hoc meta-analysis by Gawronski (2002) on 180 reported implicit-explicit correlations revealed a mean value of  $r = .22$ , with correlations ranging from  $-.18$  to  $.68$ . Thus, on average the mean correlation between implicit and explicit measures of the same construct tends to be low, but positive.

The recurring low correlations have led some researchers to speak of an *implicit-explicit dissociation* (Dovidio et al., 2001), supporting the theoretical notion that implicit and explicit measures tap strong unique factors (Wilson, Lindsay, & Schooler, 2000). However, there are a number of reasons to practice caution before drawing conclusions on a theoretical level too quickly (see Blair, 2001; Dovidio et al., 2001; Gawronski, 2002, for a more detailed discussion): Low reliability (especially in implicit measures), differing scale content of both types of measures, and procedural variations in the implicit measure might override meaningful individual differences, thereby attenuating correlations with explicit or other implicit measures that are not affected by the same procedural factors. Unless these technical problems in implicit methods are ruled out or minimized, high correlations can hardly be expected.

Explicit measures have also been “blamed” for their low convergence with implicit measures. Most importantly, explicit measures may lack validity due to introspective limits and self-presentational concerns (Fazio et al., 1995; Greenwald et al., 1998). More concretely, it has long been doubted whether people are able to accurately report on their inner thoughts and feelings (Nisbett & Wilson, 1977), and whether they are willing to publicly express their thoughts and opinions, especially if the topic is socially sensitive (DeMaio, 1984, Edwards, 1957).

One of the main driving forces behind the development of implicit measures is the claim that they might be a means to circumvent the validity problems associated with explicit measures (Greenwald & Banaji, 1995; Karpinski & Hilton, 2001) thereby allowing the researcher to gain access to participants’ underlying “true” attitudes. Indeed it could be shown that implicit measures such as the IAT are difficult to fake, at least by naïve participants (Banse, Seise, & Zerbes, 2001; Egloff & Schmukle, 2002; Kim & Greenwald, 1998).

However, showing that implicit effects cannot be willingly altered is not sufficient proof for the claim above. What needs to be shown is the following: If we suppose that there is a com-



mon underlying true attitude and that implicit measures assess it correctly, then the convergence of implicit and explicit measures should vary with the capability and willingness of participants to report on their true attitudes. Before we describe the few studies that have addressed this conjecture, we will translate it into a process model.

### 1.2 A moderated process model of the implicit-explicit relationship

The model we propose (Figure 1) describes the process involved whenever a latent disposition such as an attitude or a personality trait is assessed via explicit and implicit indicators. The model assumes that the implicit method and the explicit method measure a single common factor. Furthermore and somewhat idealistically, it is assumed that the common trait has an *unconditional* effect on its implicit indicator. By contrast, we suppose that the effect of the latent trait on its explicit measure is conditional. More specifically, we assume that the effect is moderated by two distinct processes: *introspection* and *adjustment*.

Before a latent disposition can be properly expressed explicitly it has to be recalled from memory and become cognitively represented. This process of introspection may hinge on a variety of variables. First, it may depend on characteristics of the disposition itself, i.e., its accessibility (Fazio et al., 1986; Higgins, 1996). Second, situational factors might enhance or aggravate the chances of successful retrieval. For example, it has been shown that induced private self-consciousness leads to a more successful introspection on personality characteristics as validated by subsequent behavior (Pryor, Gibbons, & Wicklund, 1977). Third, individuals differ in their abilities to introspect, which in turn has an effect on the accessibility of inner thoughts and feelings (Duval & Wicklund, 1972).

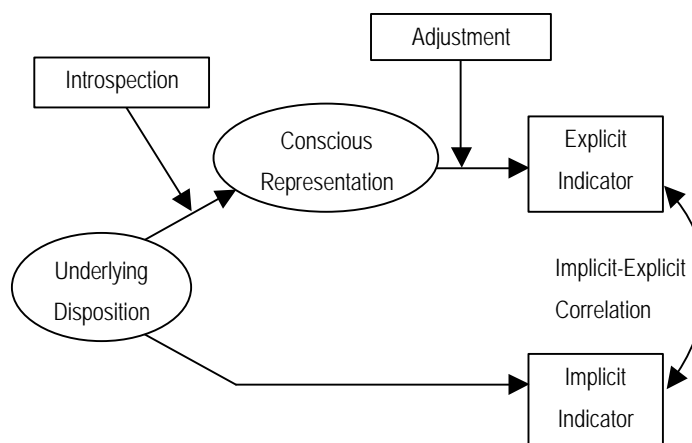


Figure 1: A moderated process model of the implicit-explicit relationship

Our model assumes that successful introspection is a necessary condition for valid self-reports. However, introspection is not sufficient because a conscious attitude will not always be expressed truthfully in public. Rather, individuals often tailor their self-reports to the social environment in order to convey a certain image of themselves (Edwards, 1957; Tedeschi, 1981). The extent of adjustment may again depend on several factors: the negativity of the disposition (i.e., a negative stereotypic view about a certain group is more likely to be adjusted than a positive, socially desirable view), the social sensitivity of the topic, situational features such as the anonymity of the situation, and personality traits related to adjustment (Crowne & Marlowe, 1960; Snyder, 1974).

The model also allows for specification of an assumption about the joint effect of introspection and adjustment: As stated above, the effect of adjustment is assumed to depend on the outcome of the introspection process. Only an attitude that is represented consciously in memory can be consciously adjusted. Hence, when introspection is successful, social adjustment should have a more pronounced effect on the implicit-explicit consistency.

### 1.3 Hypotheses

Three hypotheses regarding when, why, and to what extent explicit and implicit indicators of latent traits such as attitudes and personality characteristics converge can be derived from our model. These hypotheses are moderator hypotheses which were tested empirically in two independent studies with *dispositional* moderator variables influencing introspection and adjustment. The first two hypotheses predict first-order moderator effects. Hypothesis 3 predicts a second-order moderator effect, i.e., a joint moderator effect of introspection and adjustment.

*Hypothesis 1:* Consistency between implicit and explicit indicators of the same common trait increases with introspection.

*Hypothesis 2:* Consistency between implicit and explicit indicators of the same common trait decreases with adjustment.

*Hypothesis 3:* The moderator effect of adjustment on the consistency between implicit and explicit moderators increases with introspection.

Previous studies have already investigated the moderation of implicit-explicit convergence for specific moderators of adjustment. Two studies examined the effects of *social desirability*. Egloff & Schmukle (in press) found no moderator effect for the relation between implicit

and explicit anxiety. However, Banse & Fischer (2002) report that in the domain of aggressiveness, ice-hockey players with low social desirability concerns show stronger convergence between their implicit and explicit aggressiveness scores than ice-hockey players with high social desirability scores.

Somewhat clearer results have been obtained for the *motivation to control prejudiced reactions* (MCPR; Dunton & Fazio, 1997). Fazio et al. (1995) showed that their implicit measure (bona fide pipeline) was related more strongly to the Modern Racism Scale (McConahay, 1986) for participants low in the motivation to avoid prejudiced reactions. For persons high in MCPR, an *overcompensation effect* was found such that persons with negative implicit attitudes reported even more positive explicit views than persons with positive implicit attitudes. This pattern of findings was replicated in different domains with various implicit and explicit measures (Banse et al., 2001; Dunton & Fazio, 1997; Gabriel, Banse, & Hug, 2002; Gawronski, Geschke, & Banse, 2001).

We are not aware of a study in which moderators affecting introspection were tested. Furthermore, the second order moderation assumed in our model has also not yet been submitted to an empirical investigation. Given the scarcity of available research, we decided to include several dispositional moderators influencing introspection or adjustment by relying mainly on established constructs such as private self-consciousness or social desirability. Each of these more specific components of introspection and adjustment was measured and treated as a moderator variable of the implicit-explicit consistency.

## **2. Study 1: Attitudes of West Germans toward East Germans**

Various applications are suitable for an empirical test of our model. A necessary precondition for the moderator tests is that individual differences in the moderator variables can uncover an effect in the chosen domain of interest. Regarding adjustment, a moderate degree of social sensitivity of the disposition of interest seems appropriate, whereas extremely high or low degrees are more likely to generate floor and ceiling effects and reduce the effect of individual differences. A similar argument can be made for introspection: Attitudes or personality constructs with a moderate degree of accessibility will leave more room for individual differences in moderators influencing introspection, as compared to dispositions which are either mostly hidden, like talents usually not needed in daily life, or obvious because they affect everyday social interaction frequently, such as shyness.

On the basis of these general considerations we decided to use attitudes of West Germans toward East Germans for a first test of our model. After the German unification, East and West Germans began to share the same national identity. However, a large number of studies have shown that East and West Germans alike have unique social identities on a subordinate level, i.e., they perceive themselves as distinct despite their common national identity (Piontkowski, Oehlschlegel, & Hoelker, 1997; Schmitt & Montada, 1999). Due to the unification and the common national identity, negative attitudes of West Germans toward East Germans are considered inappropriate (and vice versa). However, the unification process has brought up many social conflicts and economic problems and East Germans are sometimes blamed for displaying overly demanding expectations regarding West German economic support. As a consequence, attitudes of West Germans toward East Germans vary substantially, and negative attitudes are not a strict taboo that would suppress individual differences in the social adjustment motive.

Regarding the capability to introspect on attitudes toward East Germans, individual differences among West Germans can also be assumed because West Germans differ considerably in the amount of contact they have with East Germans. Whereas some West Germans are involved in social interactions with East Germans rather frequently, others have no contact at all. As a consequence, attitudes toward East Germans should neither be chronically available to most West Germans nor be generally hidden due to rare exposure.

## **2.1 Method**

### **2.1.1 Participants**

A total of 93 (66 female, 27 male) psychology students at the University of Trier, Germany, participated in exchange for course credit. Age of participants ranged between 18 and 31 years ( $M = 22$ ;  $SD = 2.77$ ).

### **2.1.2 Constructs and measurement instruments**

*Implicit measures.* An Implicit Association Test (Greenwald et al., 1988) using West and East German city names as target stimuli (Kuehnen, Schiessl, Bauer, Paulig, Poehlmann, & Schmidthals, 2001) was employed for measuring participants' implicit attitudes toward East Germans. City names were matched in length, familiarity, and valence as rated by participants from a pilot study ( $N = 24$ ). The total stimulus set consisted of 6 East German and 6

West German cities as well as 6 positive and 6 negative adjectives for the attribute dimension. The entire set of stimulus materials can be obtained on request from the authors. Adjectives were taken from the same trait rating scale proposed by Schmitt and Maes (2001) that was also administered as an explicit measure in this study (see below).

Each IAT consisted of 5 blocks in a fixed sequence. In the first block, participants classified adjectives into *positive* and *negative*. In the second block, participants classified German cities into *East* and *West*. In the third block, objects (cities) and attributes (adjectives) had to be classified simultaneously. The third block is the first of the two combined blocks in which positive adjectives and East German cities as well as negative adjectives and West German cities were assigned to the same key. In the fourth block, the key assignment was reversed for the classification of adjectives. Therefore in the fifth block (the second combined block), positive adjectives and West German cities as well as negative adjectives and East German cities were assigned to the same key.

The two combined tasks of the IAT consisted of 72 trials each. Stimuli were presented randomly without replacement. Thus, in the combined blocks the total stimulus set was replicated three times. Each stimulus was presented until the correct response was given. Incorrect answers were followed by an error message (a red "X") until participants pressed the correct answer key. As we were interested in individual differences in implicit attitudes, the order of the combined tasks was not counterbalanced but held constant (for a discussion of this important procedural issue see Banse et al., 2001; Egloff und Schmukle, 2002; Gawronski, 2002). Individual IAT scores were computed by subtracting the mean reaction time in the combined block where "East" and "negative" shared the same key from the mean reaction time in the combined block where "East" and "positive" were assigned to the same key. Thus, positive scores indicate a positive implicit attitude toward East Germans. Internal consistency of the IAT was .70.

*Explicit measures.* Two measures assessed participants' explicit attitudes toward East Germans: a trait rating scale (TRAIT) and an Attitudes toward East Germans Scale (ATEG), which was adopted from the Brigham (1993) Attitudes toward Blacks Scale.

For the trait rating, participants were asked to rate the typical East German and the typical West German on 26 evaluative adjective scales. Adjectives for these scales were adopted with minor changes from an existing measure (Schmitt & Maes, 2001). Half of the 26 adjectives were positive, half were negative. Items were combined with six-point rating scales.

Participants were asked to rate how descriptive they thought each adjective was for the typical East German/West German (0 = not descriptive at all to 5 = completely descriptive). To obtain an index of group preference, negative items were first recoded in order to uniform their valence; then the differences between the rating for the typical East German minus the rating for the typical West German were computed separately for each item. Finally, the 26 difference scores were combined into a single scale score (TRAIT). Thus positive scores reflect a positive stereotype and negative scores a negative stereotype toward East Germans. Internal consistency in our sample was sufficient (Alpha = .83).

An adaptation of the *Attitudes toward Blacks Scale* (Brigham, 1993) served as a second explicit measure for prejudice against East Germans. We selected a total of 10 items from a German translation of the scale (Krahé & Reimer, 1998); items that seemed to be exaggerated for the inter-German context were excluded (e.g., “I probably would feel somewhat self-conscious dancing with an East German in a public place”). We supplemented the scale with three items (“In my view East Germans do not assert themselves enough when fighting for their interests,” “I think that East Germans are less successful in professional life than West Germans,” and “Many East Germans are not open and tolerant enough toward foreigners”). The 13 items were combined to form an Attitudes toward East Germans index (ATEG). This scale had a moderate internal consistency (Alpha = .66). Scale scores were centered at the midpoint (not the mean) of the scale such that positive values indicate a positive view of East Germans and vice versa.

*Moderator variables.* Specific personality constructs that can be linked theoretically with introspection and adjustment were selected from the literature. *Private self-consciousness* was chosen as a component of introspection and measured with a German adaptation (Filipp & Freudenberg, 1989) of the private self-consciousness scale (PRSC; Fenigstein, Scheier, & Buss, 1975). The scale measures the disposition to pay attention to those aspects that are only accessible to the person itself, e.g., intentions, attitudes, and feelings. Persons high in private self-consciousness are supposed to have higher self-knowledge as a result of the high allocation of attentional resources to their inner states (Filipp & Freudenberg, 1989; Gibbons, 1983). The scale consists of 13 items (Alpha = .85).

Regarding adjustment, we selected four specific and conceptually related personality constructs: social desirability, public self-consciousness, self-monitoring, and motivation to control prejudiced reactions.

*Social desirability* (SD) was measured with a recently developed German adaptation (Stöber, 1999) of the Crowne-Marlowe social desirability scale (Crowne & Marlowe, 1960). The scale includes a broad range of 17 socially desirable or undesirable behaviors with an Alpha of .79. One item (“I have been consuming drugs, e.g., pills, marijuana, or similar drugs”) was excluded because of an item-total correlation of -.02. We believe that this item was confusing participants due to the ambiguity of whether to classify alcohol as a drug or not.

*Public self-consciousness* (PUSC) is defined as the degree of attention a person allocates to the social environment. This trait was measured with a German version (Filipp & Freudenberg, 1989) of the Fenigstein et al. (1975) scale. The German scale contains 14 items (Alpha = .82).

*Self-monitoring* (SM; Snyder, 1974) was selected as a third specific adjustment construct. According to Snyder, people differ in how much they monitor social cues from the environment in order to adjust their behavior (high self-monitors) as opposed to relying on internal standards, attitudes, value beliefs, and feelings (low self-monitors). The German translation of the original 18-item-scale (Kammer & Nowack, 1983) yielded a consistency of .70.

Finally, the *Motivation to Control Prejudiced Reactions Scale* (MCPR; Dunton & Fazio, 1997) seemed especially appropriate for our substantive domain. The scale assesses individual differences in the motivation to appear non-prejudiced. It has been adapted and validated for the German speaking area by Banse and Gawronski (2003). Internal consistency of the 13-item version amounted to Alpha = .87.

### **2.1.3 Procedure**

Participants were recruited via ads posted on campus. One participant at a time was led to a computer desk in the laboratory. In the general instructions the experiment was vaguely described as a “study on attitudes and personality.” In the first part of the study participants completed the IAT. Thorough instructions were given in order to ensure that they understood the task correctly. After completion of the IAT, participants were handed a questionnaire containing the scales for measuring explicit attitudes and the moderator constructs. The order of scales was arranged such that the most obvious measures relating to prejudice (the ATEG and MCPR scales) came last. After the questionnaire had been completed participants were debriefed and given course credit.

### 2.1.4 Data reduction and exclusion of participants

Reaction time data from the IAT were handled according to the procedures outlined by Greenwald et al. (1998): The first two trials of each combined block were not included. Latencies smaller than 300 ms or greater than 3000 ms were recoded to these threshold values. Latencies were log-transformed to correct for the skew of the distribution. Error trials (5.9% total error rate) were excluded from further analyses. One participant with an error rate of over 20% in both combined tasks was excluded from the analyses. Due to a computer error, data from two participants were lost. Furthermore, based on the demographic variables, participants who had not grown up in West Germany were excluded from the analyses ( $n = 13$ ). The final sample consisted of 77 participants.

## 2.2 Results

### 2.2.1 Implicit and explicit attitudes

A significant IAT effect of  $M = -120.83$  ( $SD = 117.88$ ) was found ( $t(76) = -10.46$ ,  $p < .001$ ,  $d = 1.03$ ). On average, participants were about 120 ms faster when positive adjectives and West German cities shared the same response key. East and West Germans were rated equally on the explicit TRAIT measure ( $M = -.01$ ;  $SD = .49$ ). The ATEG scale revealed a moderately positive mean attitude ( $M = 0.98$ ;  $SD = .57$ ). Thus, on a group level, a clear dissociation between implicit and explicit measures emerged.

*Table 1: Correlations between implicit and explicit attitude measures in Study 1 and 2*

	1	2	3
Study 1 ( $n = 77$ )			
1. IAT	–		
2. TRAIT	.17	–	
3. ATEG	.04	.25*	–
Study 2 ( $n = 83$ )			
1. IAT	–		
2. TRAIT	.20+	–	
3. BSPS	.26*	.55**	–

*Note.* + $p < .10$ . \* $p < .05$ . \*\* $p < .01$ .



Table 1 presents the first-order correlations between the implicit and explicit measures used in the study. As can be seen from the data, a clear dissociation of measures was also obtained on an individual level, with the highest observed correlation of .17 ( $p = .15$ ) between the IAT and the TRAIT. Furthermore the TRAIT and the ATEG only correlated weakly with each other ( $r = .25, p = .03$ ), indicating that both explicit measures tap related but quite different components of the attitudes toward East Germans.

*Table 2: Interaction terms and increase in R<sup>2</sup> for the regressions of explicit attitude (TRAIT, ATEG or BSPS) on implicit attitude, moderator, and the product term of IAT and moderator for Studies 1 and 2*

Moderator	Criterion	Study 1 <sup>a</sup>		Study 2 <sup>b</sup>		
		$\beta_{IAT * Moderator}$	R <sup>2</sup> -Incr.	Criterion	$\beta_{IAT * Moderator}$	R <sup>2</sup> -Incr.
<i>Introspection</i>						
PRSC	TRAIT	-0.07	0.005	TRAIT	-0.14	0.018
	ATEG	-0.18	0.028	BSPS	-0.09	0.008
ASK	–	–	–	TRAIT	0.09	0.005
	–	–	–	BSPS	0.12	0.011
AI	–	–	–	TRAIT	0.07	0.005
	–	–	–	BSPS	0.26*	0.079
<i>Adjustment</i>						
SD	TRAIT	0.04	0.001	–	–	–
	ATEG	0.20	0.031	–	–	–
SM	TRAIT	0.32*	0.073	–	–	–
	ATEG	-0.04	0.001	–	–	–
PUSC	TRAIT	-0.35**	0.095	TRAIT	-0.20+	0.044
	ATEG	-0.27*	0.058	BSPS	0.06	0.004
MCPR	TRAIT	-0.23*	0.065	TRAIT	-0.23*	0.051
	ATEG	-0.08	0.008	BSPS	-0.05	0.008

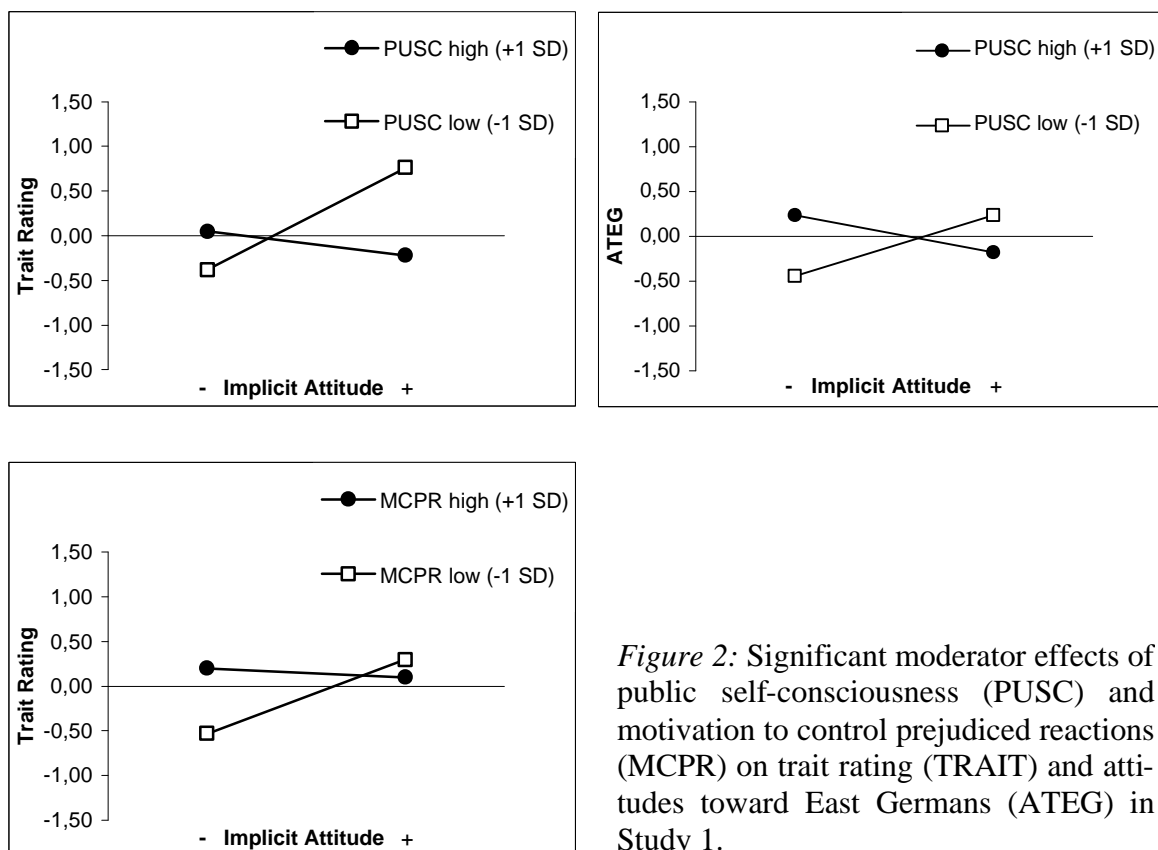
*Note.* Moderator constructs: PRSC = private self-consciousness, AK = attitudinal knowledge, AI = attitude importance, SD = social desirability, SM = self-monitoring, PUSC = public self-consciousness, MCPR = Motivation to control prejudiced reactions.

<sup>a</sup> $n = 77$ . <sup>b</sup> $n = 83$ .

+ $p < .10$ . \* $p < .05$ . \*\* $p < .01$ .

### 2.2.2 Moderator analyses

Technically, moderator hypotheses were tested via regression analysis using product terms (Aiken & West, 1991). For each moderator variable we separately regressed TRAIT and ATEG scores on IAT score, moderator variable, and the product term of IAT and moderator. The statistic of interest was the regression weight of the product term. All moderator variables were scaled according to the name of the variable, i.e., for each variable, high values indicate high scores on the particular moderator construct. Thus, for private self-consciousness, a positive weight of its product with the IAT score was expected. Negative weights were expected for all products including adjustment constructs. The estimated regression coefficients of all interaction terms included in Study 1 are presented in the left part of Table 2 (see above).



*Figure 2: Significant moderator effects of public self-consciousness (PUSC) and motivation to control prejudiced reactions (MCPR) on trait rating (TRAIT) and attitudes toward East Germans (ATEG) in Study 1.*

Regarding Hypothesis 1, no moderator effect of private self-consciousness was found. Both interaction coefficients were negative and not significant. Concerning Hypothesis 2, mixed results were obtained. When TRAIT was used as an explicit measure, both public self-

consciousness ( $\beta = -.35, p = .01, R^2\text{-Incr.} = 9.5\%$ ;) and motivation to control prejudiced reactions ( $\beta = -.23, p = .02, R^2\text{-Incr.} = 7.3\%$ ) had the expected moderator effect. Thus, for persons low in PUSC or MCPR, explicit attitude scores could be predicted better by their IAT score than for persons high on these moderators. A similar moderator effect was also found for PUSC when the ATEG scale was used as an explicit measure ( $\beta = -.27, p = .04, R^2\text{-Incr.} = 5.8\%$ ). For MCPR, the corresponding effect was not reliable ( $\beta = -.08, p = .41$ ). Figure 2 displays the three significant interactions.

Contrary to our hypothesis, social desirability (SD) and self-monitoring (SM) did not moderate the implicit-explicit consistency in the expected direction. Instead, a significant *positive* effect of the product term was found for SM with TRAIT as criterion variable ( $\beta = .32, p = .02, R^2\text{-Incr.} = 7.3\%$ ).

*Table 3:* Multiple regressions of explicit attitude (TRAIT, ATEG or BSPS) on implicit attitude (IAT), and combinations of introspection and adjustment components for Study 1 (PRSC with PUSC, MCPR, SD, SM) and Study 2 (PRSC, ASK, AI with PUSC, MCPR)

Study 1 <sup>a</sup>				Study 2 <sup>b</sup>			
Mod. A, B	Criterion	$\beta_{\text{IAT}^*\text{A}^*\text{B}}$	$R^2\text{-Incr.}$	Mod. A, B	Criterion	$\beta_{\text{IAT}^*\text{A}^*\text{B}}$	$R^2\text{-Incr.}$
PRSC, PUSC	TRAIT	0.00	0.000	PRSC, PUSC	TRAIT	-0.03	0.001
	ATEG	0.14	0.010		BSPS	-0.03	0.001
PRSC,	TRAIT	-0.24+	0.040	PRSC,	TRAIT	-0.10	0.005
	ATEG	-0.08	0.001		BSPS	-0.14	0.010
PRSC, SD	TRAIT	-0.15	0.020	ASK, PUSC	TRAIT	0.11	0.009
	ATEG	-0.07	0.005		BSPS	0.02	0.000
PRSC, SM	TRAIT	-0.02	0.001	ASK, MCPR	TRAIT	-0.06	0.002
	ATEG	0.07	0.005		BSPS	-0.15	0.014
-	-	-	-	AI, PUSC	TRAIT	-0.15	0.023
-	-	-	-		BSPS	-0.12	0.015
-	-	-	-	AI, MCPR	TRAIT	-0.26**	0.083
-	-	-	-		BSPS	-0.07	0.005

*Note.* Only regression weights and  $R^2$ -Increase for the three-way interaction terms are shown.

<sup>a</sup> $n = 77$ . <sup>b</sup> $n = 83$ .

+ $p < .10$ . \* $p < .05$ . \*\* $p < .01$ .

To test Hypothesis 3, all products of IAT, PRSC and the four adjustment constructs (SD, SM, PUSC, MCPR) were calculated. Thus, each moderated regression model contained three single predictors, all two-way interaction terms, and the three-way interaction term. The regression coefficient of the three-way interaction term was the statistic of interest. Based on our model, a *negative* interaction weight was expected for the three-way product, indicating that the moderator effect of adjustment is more pronounced for participants high in introspection than for participants low in introspection.

As can be seen from the left half of Table 3, out of all 8 possible tests, only one significant negative three-way interaction effect was obtained for TRAIT as the criterion and PRSC and MCPR as moderators ( $\beta = -.24$ ,  $p = .067$ ,  $R^2\text{-Incr.} = 4.0\%$ ). The graphical illustration (see Figure 3) of this effect supports our assumptions: When private self-consciousness is low, no interaction effect of MCPR is visible; only under high private self-consciousness is there a marked moderator effect of MCPR, with persons low in MCPR showing a strong and persons high in MCPR showing a weak implicit-explicit relationship.

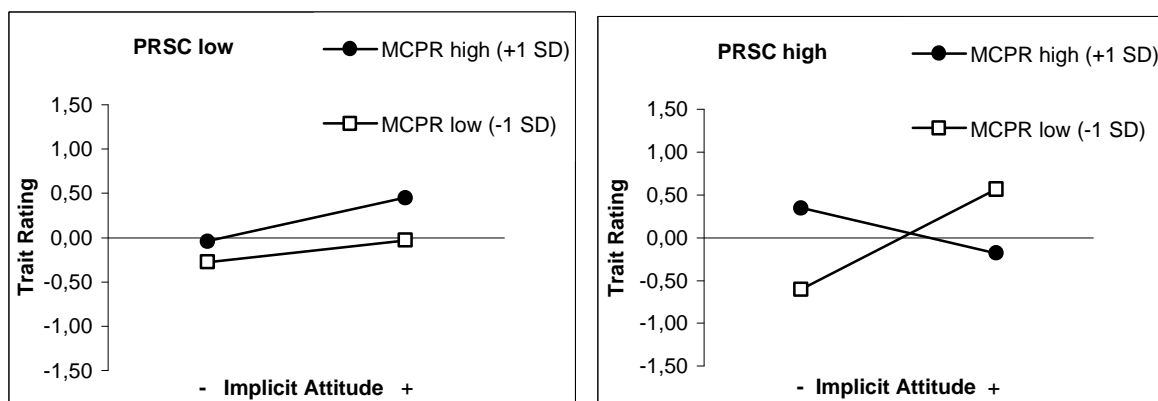


Figure 3: Three-way interaction of implicit attitude (IAT), private self-consciousness (PRSC), and motivation to control prejudiced reactions (MCPR) on trait rating (TRAIT) in Study 1.

### 2.3 Discussion

On average, a clear implicit preference for West German target stimuli was found among our West German participants. The IAT effect was clearly negative and substantial in size. Further, a clear dissociation between implicit and explicit measures emerged on the aggregate level of the West German sample: Participants on average implicitly favored their own group while explicitly showing at least egalitarian if not positive attitudes toward East Germans.

Furthermore, on the individual level of correlations, no significant relationships between implicit and explicit measures were obtained.

The observed dissociation at the group and at the individual level does not preclude the possibility that the relationship between implicit and explicit measures depends on moderator variables pertaining to introspection and adjustment. This claim was only partially supported. No first-order moderator effect was found for private self-consciousness. This is to our knowledge the first empirical test of the factor often mentioned in the literature as “introspective limits” (Asendorpf et al., 2002; Greenwald et al., 2002). One possible explanation for the absence of the effect is that the private self-consciousness scale, which also includes items about inner feelings and bodily sensations, might be too broad a measure for introspection in the specific domain of attitudes.

Two moderators of adjustment, namely public self-consciousness and the motivation to control prejudiced reactions showed the expected pattern in three out of four cases: The implicit-explicit relationship decreases with increasing public self-consciousness to the social environment and with increasing motivation to control prejudiced reactions. The latter finding can be counted among existing evidence for the moderator effect of MCPR (Banse et al., 2001; Dunton & Fazio, 1997; Fazio et al., 1995). In line with these studies, the graphical illustrations of effects (Figure 2) support the notion of an overcompensation of negative implicit attitudes for persons with a high social adjustment motive.

Self-monitoring exerted a significant moderator effect when the trait rating was used as an explicit measure. However, the sign of the interaction term contradicted our theoretical assumptions. Similarly, and also contradicting our expectations, social desirability showed a positive moderator effect, which was not significant, however. Our purely speculative post-hoc explanation is that different kinds of standards might have been effective in the experimental situation. On the one hand, the standard of *political correctness* might have prompted participants to respond in an unprejudiced manner; on the other hand, *demand characteristics* (Orne, 1962) might have also played a role, leading participants to believe that showing prejudice was the desired behavior. Supposing that the moderator variables applied are intertwined differently with these two opposing standards, the diverging pattern of results could be explained.

Hypothesis 3 was supported by only one out of eight tests when private self-consciousness and the motivation to control prejudiced reactions were used. At this point we are far from

considering the evidence as reliable. Given the problem of alpha-inflation, the marginally significant effect should be interpreted with caution. Possible explanations for the absence of clear effects will be given in the general discussion section.

### **3. Study 2: Attitudes toward Turks**

Study 2 was driven by three general goals. First, we wanted to replicate the moderator effects from Study 1, particularly the significant effects obtained for public self-consciousness and motivation to control prejudiced reactions. Second, we decided to include additional moderators for the test of Hypothesis 1. This seemed important because, unlike the adjustment construct, introspection was represented by only one specific construct: private self-consciousness. To this end we added a newly constructed scale for measuring self-knowledge about one's own attitudes. Moreover, we also assessed *attitude importance* as a moderator variable that can be theoretically linked to the process of introspection. Third, we wanted to investigate whether these effects generalize across another attitude object; therefore we switched to the domain of attitudes toward Turks. Turks constitute the biggest foreign group in Germany, with a population share of about 2.5% percent. Although many Turkish people have German citizenship and grew up in Germany, integration of Turks into German society is far from perfect. Recent surveys show that Turks are in fact among the least accepted ethnic groups in Germany (Wagner, van Dick, & Zick, 2001).

#### **3.1 Method**

##### **3.1.1 Participants**

A total of 89 undergraduate students (63 female, 26 male) from the University of Trier aged between 19 and 43 years ( $M = 22.93$ ) were recruited in exchange for course credit.

##### **3.1.2 Constructs and measurement instruments**

*Implicit measures.* Two IAT versions were used to assess participants' implicit attitudes toward Turks. For the *Names-IAT*, eight Turkish and eight German names matched in word-length served as target stimuli. For the *Faces-IAT*, black and white images of four male and four female Turkish and German persons were taken from the (pilot-tested) stimulus material used by Neumann and Seibt (2001). Positive and negative adjectives represented the attribute dimension. All procedural variables for both IATs were the same as in Study 1 except that the

combined classification tasks consisted of 64 trials so that each stimulus was presented twice. Internal consistencies for the Names- and the Faces-IAT equaled .64 and .70, respectively.

*Explicit measures.* A trait rating analogous to the measure in Study 1 was used in order to assess participants' stereotypes against Turks. Trait Scores were computed as in Study 1 (Alpha = .68).

For the assessment of negative prejudiced attitudes toward Turks, the *Blatant and Subtle Prejudice Scale* (BSPS) by Pettigrew and Meertens (1995) was administered. The instrument contains two scales with 10 items each for the assessment of blatant and subtle forms of prejudice. Since the blatant and the subtle prejudice subscales were highly correlated ( $r = .58$ ), we combined them to form a single index of prejudice against Turks. Cronbach's Alpha of the total scale was .86. Scale scores were centered at the midpoint of the scale such that positive values indicate a positive attitude toward Turks.

*Moderator variables.* Motivation to control prejudiced reactions (MCPR) was measured as in Study 1. Private and public self-consciousness were assessed via a scale by Merz (1986), which is a closer translation of the original scale by Fenigstein et al. (1975) than the scale by Filipp and Freudenberg (1989). We employed the scale by Merz following a recommendation by Hoyer and Kunst (2001) who argue that the Merz subscales are more homogeneous than the Filipp and Freudenberg ones. Internal consistency for the Merz version for private and public self-consciousness was .89 for each scale.

In order to include more than one moderator variable for the introspection construct, we developed a measure designed to specifically tap participants' *attitudinal self-knowledge* (ASK). The final scale consisted of eight items (the wording is presented in the appendix). These items were selected from a larger pool of items that had been pre-tested in an independent student sample ( $n = 200$ ). Exploratory factor analysis showed a good one-factor solution, with the first factor explaining 55% of the total variance. Internal consistency of the scale was .89 in the independent student sample and .80 in the sample of Study 2.

*Attitude importance* (AI) is a third moderator construct that can be linked theoretically with introspection. Attitudes that are important are assumed to be thought about more often (Wood, 1982) and hence tend to be more accessible than peripheral ones (Bizer & Krosnick, 2001). Therefore, important attitudes should be represented more clearly in consciousness when asked about explicitly. We assessed attitude importance via five items. Participants had

to indicate on a scale ranging from 1 to 5 how important the topic “Turks in Germany” is to them personally, how often they think about it, how often they mention the topic in everyday conversations, the extent to which the topic emotionally arouses them, and how stable they deem their attitude to be. Internal consistency of the scale was sufficient ( $\text{Alpha} = .76$ ).

### 3.1.3 Procedure

The procedure for Study 2 followed closely the procedure used in Study 1. Participants first performed the Names-IAT. Then they filled out a questionnaire on “personality and attitudes” containing the moderator variables, the explicit measures, and demographic data. Finally they were asked to perform the Faces-IAT. Order of IATs was held constant because the assessment of interindividual differences had first priority (see Gawronski, 2002).

### 3.1.4 Data reduction and exclusion of participants

Data for the IAT were prepared as in Study 1. Four participants were excluded because of error rates higher than 20%. Two foreign participants were excluded. Thus, there were 83 participants in the final sample. By analogy with Study 1, all implicit and explicit measures were scored such that positive values indicate a positive attitude toward Turks. Moderator variables were scored according to the name of the scale.

## 3.2 Results

### 3.2.1 Implicit and explicit attitudes

For the Names-IAT a significant IAT effect of  $M = -68.97\text{ms}$  ( $SD = 82.31$ ) was found ( $t(82) = -7.634, p < .001, d = .84$ ). A comparable effect emerged for the Faces-IAT ( $M = -45.92, SD = 87.92$ ),  $t(82) = -4.76, p < .001, d = .52$ ). Thus participants’ implicit attitudes toward Turks were negative on average. Both IATs were correlated reliably ( $r = .31, p = .004$ ) so that we formed a composite IAT score (IAT) for all analyses to follow.

On the explicit TRAIT measure Turks on average were rated equally as positively as Germans ( $M = -.003, SD = .41$ ). On the BSPS scale mean attitudes toward Turks were slightly positive ( $M = 0.81, SD = .59$ ). Both explicit measures were correlated reliably ( $r = .55, p < .001$ ). Also, low but reliable correlations between implicit and explicit attitudes were obtained (see right part of Table 1): The composite IAT score was marginally correlated with the trait rating ( $r = .20, p = .06$ ) as well as with blatant and subtle prejudice ( $r = .26, p = .02$ ).



### 3.2.2 Moderator analyses

Positive interaction weights were expected for the product terms involving introspection-moderators and negative weights were expected for the product terms involving the adjustment-moderators. As can be seen from the coefficients in the right part of Table 2, again, no moderator effect was found for private self-consciousness, neither when TRAIT ( $\beta = -.14, p = .23$ ) nor when BSPS ( $\beta = -.09, p = .40$ ) was used as the dependent variable. Also, attitudinal self-knowledge did not moderate the implicit-explicit consistency for TRAIT ( $\beta = .09, p = .49$ ) and BSPS ( $\beta = .12, p = .33$ ). However, attitude importance did show the expected moderator effect, yet only when BSPS was used as an explicit measure ( $\beta = .26, p = .02, R^2\text{-Incr.} = 7.9\%$ ) but not when TRAIT was used as the dependent variable ( $\beta = .07, p = .56$ ).

Regarding adjustment-constructs (Hypothesis 2), significant moderator effects were found only when TRAIT was regressed on public self-consciousness ( $\beta = -.20, p = .06, R^2\text{-Incr.} = 4.4\%$ ) and on motivation to control prejudiced reactions ( $\beta = -.23, p = .03, R^2\text{-Incr.} = 5.1\%$ ), thus partially replicating the results from Study 1. No other reliable effects emerged.

For testing Hypothesis 3, all combinations of IAT, introspection (PRSC, ASK, AI) and adjustment (PUSC, MCPR) were realized for TRAIT as well as BSPS as dependent variables (right half of Table 3). Only the three-way interaction among IAT, attitude importance (AI), and motivation to control prejudiced reactions (MCPR) displayed a strongly significant effect ( $\beta = -.26, p = .004, R^2\text{-Incr.} = 8.3\%$ ). As Figure 4 illustrates, motivation to control prejudice moderates the implicit-explicit consistency only when attitude importance is high.

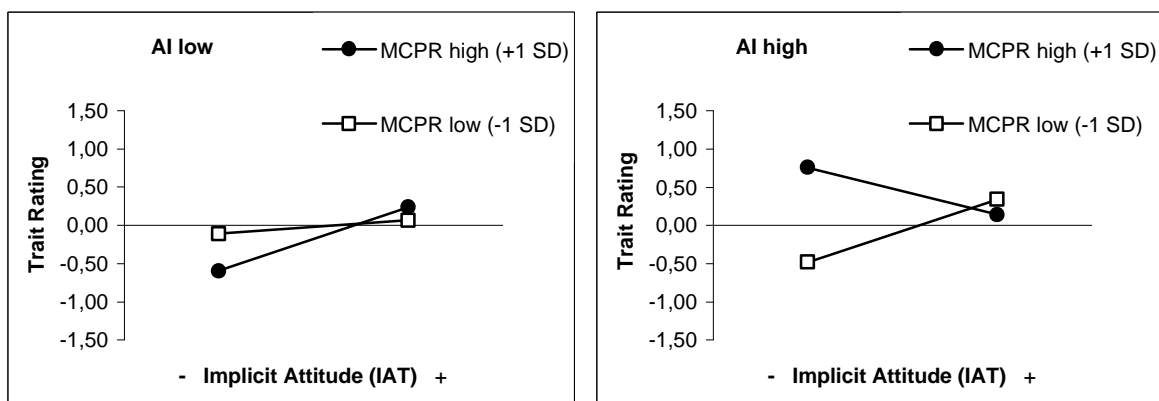


Figure 4. Three-way interaction of implicit attitude (IAT), attitude importance (AI), and motivation to control prejudiced reactions (MCPR) on trait rating (TRAIT) in Study 2.

### 3.3 Discussion

The findings from Study 2 closely mirror those from Study 1: Implicit and explicit attitudes were dissociated on the group level, i.e., participants' implicit scores revealed a mean negative attitude toward Turks, whereas on the explicit measures, an egalitarian (TRAIT) to slightly positive (BSPS) attitude was expressed. Unlike in Study 1, however, low but significant implicit-explicit relationships emerged on the interindividual level.

Contrary to Hypothesis 1, no evidence was found for the moderating role of private self-consciousness and attitudinal knowledge. However, attitude importance did show the expected positive effect in one out of two cases. Participants for whom the topic "Turks in Germany" was important showed stronger implicit-explicit convergence than participants for whom it was rather peripheral. It is remarkable that the moderator effect of attitude importance on the implicit-explicit relationship parallels moderator effects that were found in research on the consistency between (explicitly assessed) attitudes and behavior (Krosnick, 1988; Verplanken, 1989).

Regarding adjustment, the negative moderator effects of public self-consciousness and motivation to control prejudiced reactions were replicated on the trait rating measure. With public self-consciousness as a rather broad construct and motivation to control prejudiced reactions as specific to the domain of stereotypes, reliable effects could be established.

A significant second-order interaction effect was only obtained for the combination of attitude importance with motivation to control prejudice and with TRAIT as the dependent variable. This finding lends some support to the notion that adjustment effects are stronger when introspection is successful.

## 4. General Discussion

Taken together, our studies revealed mixed evidence for the validity of the moderated process model of implicit-explicit convergence. Concerning the process of introspection (Hypothesis 1), no moderator effects were found for private self-consciousness and the more specific attitudinal self-knowledge construct. For attitude importance, however, the expected positive effect was obtained. Clearly, one has to ask whether the dispositions we selected were good representations of the introspection construct. A broad personality trait such as private self-consciousness does not guarantee that for a particular attitude introspection will be success-

ful. Therefore we tried to tap characteristics of the attitude in question more specifically in Study 2. It might well be that even our attitudinal self-knowledge scale was not specific enough. Measuring characteristics of the focal attitude directly, such as attitude importance, might prove to be a better strategy to precisely gauge the relevant moderator variables.

Concerning our second hypothesis about the adjustment process, mixed results emerged here as well. On the one hand, the majority of regression weights for public self-consciousness and motivation to control prejudiced reactions confirmed our expectations. Thus, these results together with the above-mentioned literature on previous findings lend strong support to the idea that the implicit-explicit relationship is moderated by personality variables related to social adjustment. Interestingly, even the rather general personality characteristic of public self-consciousness had a consistent impact. On the other hand, a large part of the moderator effects did not turn out as expected. One possible explanation mentioned already is that different standards might have been effective simultaneously and that these standards interacted with the moderator variables.

Across Studies 1 and 2 only two of all tested second-order moderator effects were reliable. Whether the effect of adjustment becomes larger under conditions of high introspection still needs to be investigated further in experiments using larger samples and more reliable indicators for the predictor variables. On a theoretical level, however, it can be doubted whether adjustment is itself a process that necessarily hinges on successful introspection. Several studies in the domain of prejudice have shown that the suppression of stereotypes might itself become an automatic process (see Wilson et al., 2000 for a more detailed discussion).

#### **4.1 Limitations**

Four general limitations of the present results should be mentioned. A first problem is lack of power due to limited reliability. In regression analyses with interactions, the reliability of the product term is a function of the reliabilities of the single predictors and the correlation between them (Busemeyer & Jones, 1983). For the present study we estimated a mean reliability of the product terms of about .60 for the first-order moderator effects and .45 for second-order effects. Loss of reliability leads to reduced power for detecting existing moderator effects (Aiken & West, 1991). The problem is especially severe when testing second-order moderator effects.

A second problem is related to the validity of the IAT. Several studies have shown that the IAT is susceptible to a variety of procedural factors such as figure-ground asymmetries of the categories employed (Rothermund & Wentura, 2001), task-switching effects (Mierke & Klauer, 2001), or characteristics of the stimulus material used (Steffens & Plewe, 2001). These procedural factors are not necessarily driven by differences in associative strength between concepts. To the extent that these alternative mechanisms interact with personality parameters such as intelligence, age, socialization background, etc., systematic method variance is introduced that blurs individual differences in associative strength. By reducing or controlling method-specific variance components, the diagnostic properties of the IAT as a tool for assessing interindividual differences should improve and, as a consequence, existing moderator effects could be detected more easily.

A third limitation concerns the validity of our moderator constructs. All moderators were measured with self-report scales. Therefore, the problems of validity as stated in our model should apply to the moderator constructs as well: How do we know that people are able to report on their self-knowledge or tendency to adjust correctly, and even if this is the case, are they willing to? For future investigations it might be fruitful to measure moderators indirectly, i.e., via behavioral or even via implicit measures. Alternatively, moderator variables could be manipulated experimentally by inducing situations of high/low introspection or high/low adjustment. For example, private self-consciousness could be manipulated by seating participants in front of a mirror (Duval & Wicklund, 1972); situations of high or low anonymity could be employed as a manipulation of the situational pressure for social adjustment.

Ideally, functionally equivalent personal and situational moderators should be realized jointly. This not only provides a more extensive test, but it also allows investigation of how functionally equivalent situational and dispositional moderators interact. It is expected that *synergistic moderator effects* emerge such that individual differences (e.g., in the motivation to control prejudiced reactions) unfold their greatest moderator impact in a functionally equivalent situational context (e.g., in a public situation).

Fourth, the sequential character of our model as well as the exact stage in the model where the moderators should theoretically exert their influence could be investigated more precisely if we had employed a measure for the conscious but socially *unadjusted* representation of the true attitude. Unfortunately, such a measure is difficult to find. In an attempt to solve this problem, Nosek and Banaji (2001) asked participants for a private and a public expression of

several attitudes. However, the very high correlations of above .80 between their private and public measures suggest that the private measures were not free from self-presentational or consistency concerns.

#### **4.2 Conclusion**

In conclusion, as previous and the present research show, the implicit-explicit relationship seems to be quite variable, depending on a variety of dispositional and situational moderator variables. In this paper we explored just a few dispositional moderators pertaining to introspection and adjustment. It is our belief that the range of possibly important moderator candidates has not yet been exhausted.

Finally, we want to draw attention to the fact that the basic problem of implicit-explicit convergence or consistency is strongly reminiscent of the *consistency crisis* in social and personality psychology. It is our belief that much can be learned from a closer look at one of our discipline's central problems of the past. During the consistency crisis, great attention was called to the depressingly low consistency between self-reported attitudes/personality dispositions and behavior (Mischel, 1968; Wicker, 1969). In the course of the scientific debate the focus shifted from the absolute height of consistency to the identification of moderator variables that exert an influence on consistency (Kenrick & Funder, 1988; Schmitt, 1990). Interestingly, a quite analogous shift toward the moderator-phase is about to take place with regard to the two recent "consistency crises" in the field of Implicit Social Cognition: the *implicit-explicit* relationship, the subject under investigation in this article, and the *implicit-behavior* relationship, where the conditions under which implicit measures are good predictors of behavior are of focal interest. We believe that the moderator-approach as applied in this article is a fruitful pathway to validate implicit measures with respect to their explicit counterparts and behavior. Via this road, it is our hope to ultimately gain more theoretical insights into the processes that lie at the heart of the measures we have.

## 5. References

- Aiken, L. S., & West, S. G. (1991). *Multiple regression: Testing and interpreting interactions*. Newbury Park, CA: Sage.
- Asendorpf, J. B., Banse, R., & Mücke, D. (2002). Double dissociation between implicit and explicit personality self-concept: The case of shy behavior. *Journal of Personality and Social Psychology*, *83*, 380-393.
- Banse, R., & Fischer, I. (2002, July). *Implicit and explicit aggressiveness and the prediction of aggressive behavior*. Poster presented at the 11th conference on Personality of the European Association of Personality Psychology, Jena, Germany.
- Banse, R., & Gawronski, B. (2003). Die Skala Motivation zu vorurteilsfreiem Verhalten: Skaleneigenschaften und Validierung [The scale Motivation to Act Without Prejudice: Psychometric properties and validity]. *Diagnostica*, *49*, 4-13.
- Banse, R., Seise, J., & Zerbes, N. (2001). Implicit attitudes toward homosexuality: Reliability, validity, and controllability of the IAT. *Zeitschrift für Experimentelle Psychologie*, *48*, 145-160.
- Bizer, G. Y., & Krosnick, J. A. (2001). Exploring the structure of strength-related attitude features: The relation between attitude importance and attitude accessibility.
- Blair, I. (2001). Implicit stereotypes and prejudice. In G. B. Moskowitz (Ed.), *Cognitive social psychology*. Mahwah, NJ: Lawrence Erlbaum.
- Bosson, J. K., Swann, W. B., & Pennebaker, J. W. (2000). Stalking the perfect measure of implicit self-esteem: The blind man and the elephant revisited? *Journal of Personality and Social Psychology*, *79*, 631-643.
- Brigham, J. C. (1993). College students' racial attitudes. *Journal of Applied Social Psychology*, *23*, 1933-1967.
- Busemeyer, J. R., & Jones, L. E. (1983). Analysis of multiplicative combination rules when the causal variables are measured with error. *Psychological Bulletin*, *93*, 549-562.
- Campbell, D. T., & Fiske, D. W. (1959). Convergent and discriminant validation by the multitrait-multimethod matrix. *Psychological Bulletin*, *56*, 81-105.
- Crowne, D. P., & Marlowe, D. (1960). A new scale of social desirability independent of psychopathology. *Journal of Consulting Psychology*, *24*, 349-354.
- De Houwer, J. (2003). The extrinsic affective Simon task. *Experimental Psychology*, *50*, 77-85.
- DeMaio, T. J. (1984). Social desirability and survey measurement: A review. In C. F. Turner & E. Martin (Eds.), *Surveying subjective phenomena* (Vol. 2, pp. 257-281). New York: Russell Sage Foundation.

- Devine, P. G. (1989). Stereotypes and prejudice: Their automatic and controlled components. *Journal of Personality and Social Psychology*, *56*, 5-18.
- Dovidio, J. F., & Gaertner, S. L. (1993). Stereotypes and evaluative intergroup bias. In D. M. Mackie & D. L. Hamilton (Eds.), *Affect, cognition, and stereotyping*. San Diego, CA: Academic Press.
- Dovidio, J. F., Kawakami, K., & Beach, K. R. (2001). Implicit and explicit attitudes: Examination of the relationship between measures of intergroup bias. In R. Brown & S. Gaertner (Eds.), *Blackwell handbook of social psychology: Vol. 4. Intergroup processes* (pp. 175-197). Oxford, UK: Blackwell.
- Dunton, B. C., & Fazio, R. H. (1997). An individual difference measure of motivation to control prejudiced reactions. *Personality and Social Psychology Bulletin*, *23*, 316-326.
- Duval, S., & Wicklund, R. A. (1972). *A theory of objective self awareness*. New York: Academic Press.
- Edwards, A. L. (1957). *The social desirability variable in personality assessment and research*. New York: Dryden.
- Egloff, B., & Schmukle, S. C. (2002). Predictive validity of an implicit association test for assessing anxiety. *Journal of Personality and Social Psychology*, *83*, 1441-1455.
- Egloff, B., & Schmukle, S. C. (in press). Does social desirability moderate the relationship between implicit and explicit anxiety measures? *Personality and Individual Differences*.
- Fazio, R. H., Jackson, J. R., Dunton, B. C., & Williams, C. J. (1995). Variability in automatic activation as an unobtrusive measure of racial attitudes: A bona fide pipeline? *Journal of Personality & Social Psychology*, *69*, 1013-1027.
- Fazio, R. H., & Olson, M. A. (2003). Implicit measures in social cognition research: Their meaning and use. *Annual Review of Psychology*, *54*, 297-327.
- Fazio, R. H., Sanbonmatsu, D. M., Powell, M. C., & Kardes, F., R. (1986). On the automatic activation of attitudes. *Journal of Personality and Social Psychology*, *50*, 229-238.
- Fenigstein, A., Scheier, M. F., & Buss, A. H. (1975). Public and private self-consciousness: assessment and theory. *Journal of consulting and clinical psychology*, *43*, 522-527.
- Filipp, S.-H., & Freudenberg, E. (1989). *Der Fragebogen zur Erfassung dispositioneller Selbstaufmerksamkeit (SAM-Fragebogen) [A Scale for assessing dispositional self-consciousness (SAM-Scale)]*. Göttingen: Hogrefe.
- Gabriel, U., Banse, R., & Hug, F. (2002). The prediction of private and public spontaneous helping behavior by implicit attitudes and the motivation to control prejudiced behavior. *Manuscript submitted for publication*.

- Gawronski, B. (2002). What does the Implicit Association Test measure? A test of the convergent and discriminant validity of prejudice related IATs. *Experimental Psychology*, *49*, 171-180.
- Gawronski, B., Geschke, D., & Banse, R. (2001). Behavior identification and dispositional inference: The impact of stereotypic associations and explicit prejudiced beliefs. *Manuscript submitted for publication*.
- Gibbons, F. (1983). Self-attention and self-report: The "veridicality" hypothesis. *Journal of Personality*, *51*, 517-542.
- Greenwald, A. G., & Banaji, M., R. (1995). Implicit social cognition: Attitudes, self-esteem, and stereotypes. *Psychological Review*, *102*, 4-27.
- Greenwald, A. G., & Farnham, S. D. (2000). Using the implicit association test to measure self-esteem and self-concept. *Journal of Personality and Social Psychology*, *79*, 1022-1038.
- Greenwald, A. G., McGhee, & Schwartz, J. L. K. (1998). Measuring individual differences in implicit cognition: The implicit association test. *Journal of Personality and Social Psychology*, *74*, 1464-1480.
- Higgins, E. T. (1996). Knowledge activation: Accessibility, applicability, and salience. In E. T. Higgins & A. W. Kruglanski (Eds.), *Social Psychology: Handbook of basic principles* (pp. 133-168). New York: Guilford Press.
- Hoyer, J., & Kunst, H. (2001). Selbstaufmerksamkeit und "Selbst-Kenntnis" im SAM-Fragebogen [Self-consciousness and „self-knowledge“ in the SAM-Scale]. *Zeitschrift für Differentielle und Diagnostische Psychologie*, *22*, 111-117.
- Kammer, D., & Nowack, W. (1983). *Self-monitoring: Construction and validation of a German two-factor scale* (Bielefelder Arbeiten zur Sozialpsychologie, Nr. 104). Bielefeld: University of Bielefeld, Germany.
- Karpinski, A., & Hilton, J. L. (2001). Attitudes and the implicit association test. *Journal of Personality and Social Psychology*, *81*, 774-788.
- Kenrick, D. T., & Funder, D. C. (1988). Profiting from controversy. *American Psychologist*, *43*, 23-34.
- Kim, D.-Y., & Greenwald, A. G. (1998, May). *Voluntary controllability of implicit cognition: Can implicit attitudes be faked?* Paper presented at meeting of the Midwestern Psychological Association, Chicago, IL.
- Krahé, B., & Reimer, T. (1998). Indirekte Vorurteilmessung: Die Beurteilung von Straftaten als Indikator vorurteilshafter Einstellungen [The indirect measurement of prejudice: Judgment of criminal offence as an indicator for prejudiced attitudes]. In K. C. Klauer & H. Westmeyer (Eds.), *Psychologische Methoden und soziale Prozesse* (pp. 427-451). Lengerich: Pabst Science Publishers.



- Krosnick, J. A. (1988). The role of attitude importance in social evaluations: A study of policy preferences, presidential candidate evaluations, and voting behavior. *Journal of Personality and Social Psychology*, *55*, 196-210.
- Kühnen, U., Schiessl, M., Bauer, N., Paulig, N., Poehlmann, C., & Schmidhals, K. (2001). How robust is the IAT? Measuring and manipulating implicit attitudes of East- and West-Germans. *Zeitschrift für Experimentelle Sozialpsychologie*, *48*, 135-144.
- McConahay, J. B. (1986). Modern racism, ambivalence, and the modern racism scale. In J. F. Dovidio & S. L. Gaertner (Eds.), *Prejudice, discrimination, and racism*. Orlando, FL: Academic Press.
- Merz, J. (1986). SAF: Fragebogen zur Messung von dispositioneller Selbstaufmerksamkeit [SAF: Scale for the assessment of dispositional self-consciousness]. *Diagnostica*, *32*, 142-152.
- Mierke, J., & Klauer, K. C. (2001). Implicit association measurement with the IAT: Evidence for effects of executive control processes. *Zeitschrift für Experimentelle Psychologie*, *48*, 107-122.
- Mischel, W. (Ed.). (1968). *Personality and assessment*. New York: Wiley.
- Neumann, R., & Seibt, B. (2001). The structure of prejudice: associative strength as a determinant of stereotype endorsement. *European Journal of Social Psychology*, *31*, 609-620.
- Nisbett, R. E., & Wilson, T. D. (1977). Telling More Than We Can Know: Verbal Reports on Mental Processes. *Psychological Review*, *84*, 231-259.
- Nosek, B. A., & Banaji, M. R. (2001, February). *Privately expressed attitudes mediate the relationship between public and implicit attitudes*. Poster presented at the 2001 conference for the Society of Personality and Social Psychology, San Antonio, TX.
- Orne, M. T. (1962). On the social psychology of the psychological experiment: With particular reference to demand characteristics and their implications. *American Psychologist*, *17*, 776-783.
- Pettigrew, T. F., & Meertens, R. W. (1995). Blatant and subtle prejudice in Western Europe. *European Journal of Social Psychology*, *25*, 57-75.
- Piontkowski, U., Oehlschlegel-Haubrock, S., & Hölker, P. (1997). Annäherung oder Abgrenzung? Ergebnisse einer Längsschnittstudie zur Wirksamkeit der Ost-West Kategorie [Approach or separation? Results of a longitudinal study of the effectiveness of the East-West category]. *Zeitschrift für Soziologie*, *26*, 128-138.
- Pryor, J. B., Gibbons, F. X., & Wicklund, R. A. (1977). Self-focused attention and self-report validity. *Journal of Personality*, *513-527*.
- Rothermund, K., & Wentura, D. (2001). Figure-ground asymmetries in the Implicit Association Test. *Zeitschrift für experimentelle Psychologie*, *48*, 107-122.

- Schmitt, M. (1990). *Konsistenz als Persönlichkeitseigenschaft? [Consistency as a trait?]* Berlin, Heidelberg, New York: Springer.
- Schmitt, M., & Maes, J. (2001). *Gerechtigkeit als innerdeutsches Problem: Gesamtes Erhebungsinstrumentarium [Justice issues in united Germany: measurement instruments]*. University of Trier, Social Psychology department: <http://sozpsy.uni-trier.de/forschung/gip/fragen.html>
- Schmitt, M., & Montada, L. (1999). *Gerechtigkeitserleben im wiedervereinigten Deutschland [Justice experiences in unified Germany]*. Opladen: Leske + Budrich.
- Snyder, M. (1974). The self-monitoring of expressive behavior. *Journal of Personality and Social Psychology*, 30, 526-537.
- Steffens, M., & Plewe, I. (2001). Items' cross-category associations as a confounding factor in the Implicit Association Test. *Zeitschrift für Experimentelle Psychologie*, 48, 123-134.
- Stöber, J. (1999). Die Soziale-Erwünschtheits-Skala-17 (SES-17): Entwicklung und erste Befunde zu Reliabilität und Validität [The social desirability scale (SES-17): Scale development and initial findings on reliability and validity]. *Diagnostica*, 45, 173-177.
- Tedeschi, J. T. (Ed.). (1981). *Impression management*. New York: Academic Press.
- Verplanken, B. (1989). Involvement and need for cognition as moderators of beliefs-attitude-intention consistency. *British Journal of Social Psychology*, 28, 115-122.
- Wagner, U., van Dick, R., & Zick, A. (2001). Sozialpsychologische Analysen und Erklärungen von Fremdenfeindlichkeit in Deutschland [A social psychological analysis and explanation of hostility toward foreigners in Germany]. *Zeitschrift für Sozialpsychologie*, 32, 59-79.
- Wegner, D. M., & Bargh, J. A. (1998). Control and automaticity in social life. In D. T. Gilbert & S. T. Fiske & G. Lindzey (Eds.), *The handbook of social psychology* (Vol. Vol. 2 (4th ed.), pp. 446-496). New York, NY: McGraw-Hill.
- Wicker, A. W. (1969). Attitudes versus actions: The relationship of verbal and overt behavioral responses to attitude objects. *Journal of Social Issues*, 25, 41-78.
- Wilson, T. D., Lindsey, S., & Schooler, T. Y. (2000). A model of dual attitudes. *Psychological Review*, 107, 101-126.
- Wittenbrink, B., Judd, C. M., & Park, B. (1997). Evidence for racial prejudice at the implicit level and its relationship with questionnaire measures. *Journal of Personality and Social Psychology*, 72, 262-274.
- Wood, W. (1982). Retrieval of attitude-relevant information from memory: Effects on susceptibility to persuasion and on intrinsic motivation. *Journal of Personality and Social Psychology*, 42, 798-810.

## **Appendix**

Attitudinal knowledge scale (translated by the authors):

I tend to think a lot about my opinions.

As a rule I try to form an impression of my convictions.

I take my time to clarify my attitudes.

I tend to explore my views quite carefully.

Before I express my opinion, I usually do some soul-searching.

It is important to me to know exactly what my convictions are.

I find it unpleasant not to know my opinions.

I belong to the kind of people who tend to think about their attitudes a lot.

## Bisher erschienene Arbeiten dieser Reihe

### 1978

- Montada, L. (1978). *Schuld als Schicksal? Zur Psychologie des Erlebens moralischer Verantwortung* (Berichte aus der Arbeitsgruppe "Verantwortung, Gerechtigkeit, Moral" Nr. 1). Trier: Universität Trier, Fachbereich I - Psychologie.
- Doenges, D. (1978). *Die Fähigkeitskonzeption der Persönlichkeit und ihre Bedeutung für die Moralerziehung* (Berichte aus der Arbeitsgruppe "Verantwortung, Gerechtigkeit, Moral" Nr. 2). Trier: Universität Trier, Fachbereich I - Psychologie.
- Montada, L. (1978). *Moralerziehung und die Konsistenzproblematik in der Differentiellen Psychologie* (Berichte aus der Arbeitsgruppe "Verantwortung, Gerechtigkeit, Moral" Nr. 3). Trier: Universität Trier, Fachbereich I - Psychologie.

### 1980

- Montada, L. (1980). *Spannungen zwischen formellen und informellen Ordnungen* (Berichte aus der Arbeitsgruppe "Verantwortung, Gerechtigkeit, Moral" Nr. 4). Trier: Universität Trier, Fachbereich I - Psychologie.
- Dalbert, C. (1980). *Verantwortlichkeit und Handeln* (Berichte aus der Arbeitsgruppe "Verantwortung, Gerechtigkeit, Moral" Nr. 5). Trier: Universität Trier, Fachbereich I - Psychologie.
- Schmitt, M. (1980). *Person, Situation oder Interaktion? Eine zeitlose Streitfrage diskutiert aus der Sicht der Gerechtigkeitsforschung* (Berichte aus der Arbeitsgruppe "Verantwortung, Gerechtigkeit, Moral" Nr. 6). Trier: Universität Trier, Fachbereich I - Psychologie.
- Schmitt, M. & Montada, L. (1981). *Entscheidungsgegenstand, Sozialkontext und Verfahrensregel als Determinanten des Gerechtigkeitsurteils* (Berichte aus der Arbeitsgruppe "Verantwortung, Gerechtigkeit, Moral" Nr. 7). Trier: Universität Trier, Fachbereich I - Psychologie.

### 1981

- Montada, L. (1981). *Entwicklung interpersonaler Verantwortlichkeit und interpersonaler Schuld. Projektantrag an die Stiftung Volkswagenwerk* (Berichte aus der Arbeitsgruppe "Verantwortung, Gerechtigkeit, Moral" Nr. 8). Trier: Universität Trier, Fachbereich I - Psychologie.

### 1982

- Schmitt, M. (1982). *Empathie: Konzepte, Entwicklung, Quantifizierung* (Berichte aus der Arbeitsgruppe "Verantwortung, Gerechtigkeit, Moral" Nr. 9). Trier: Universität Trier, Fachbereich I - Psychologie.
- Dalbert, C. (1982). *Der Glaube an die gerechte Welt: Zur Güte einer deutschen Version der Skala von Rubin & Peplau* (Berichte aus der Arbeitsgruppe "Verantwortung, Gerechtigkeit, Moral" Nr. 10). Trier: Universität Trier, Fachbereich I - Psychologie.
- Schmitt, M. (1982). *Zur Erfassung des moralischen Urteils: Zwei standardisierte objektive Verfahren im Vergleich* (Berichte aus der Arbeitsgruppe "Verantwortung, Gerechtigkeit, Moral" Nr. 11). Trier: Universität Trier, Fachbereich I - Psychologie.
- Schmitt, M. (1982). *Über die Angemessenheit verschiedener Analyse-Modelle zur Prüfung dreier Typen von Hypothesen über multivariate Zusammenhänge in Handlungsmodellen* (Berichte aus der Arbeitsgruppe "Verantwortung, Gerechtigkeit, Moral" Nr. 12). Trier: Universität Trier, Fachbereich I - Psychologie.

- Dalbert, C. (1982). *Ein Strukturmodell interpersonaler Verantwortlichkeit erwachsener Töchter ihren Müttern gegenüber* (Berichte aus der Arbeitsgruppe "Verantwortung, Gerechtigkeit, Moral" Nr. 13). Trier: Universität Trier, Fachbereich I - Psychologie.
- Schmitt, M., Dalbert, C. & Montada, L. (1982). *Interpersonale Verantwortlichkeit erwachsener Töchter ihren Müttern gegenüber: Rekrutierung der Ausgangsstichprobe, Erhebungsinstrumente in erster Version und Untersuchungsplan* (Berichte aus der Arbeitsgruppe "Verantwortung, Gerechtigkeit, Moral" Nr. 14). Trier: Universität Trier, Fachbereich I - Psychologie.
- Montada, L., Dalbert, C. & Schmitt, M. (1982). *Interpersonale Verantwortlichkeit erwachsener Töchter ihren Müttern gegenüber: Hypothesen über Zusammenhänge innerhalb der Kernvariablen und zwischen Kernvariablen und Kovariaten* (Berichte aus der Arbeitsgruppe "Verantwortung, Gerechtigkeit, Moral" Nr. 15). Trier: Universität Trier, Fachbereich I - Psychologie.
- Dalbert, C., Schmitt, M. & Montada, L. (1982). *Überlegungen zu Möglichkeiten der Erfassung von Schuldkognitionen und Schuldgefühlen* (Berichte aus der Arbeitsgruppe "Verantwortung, Gerechtigkeit, Moral" Nr. 16). Trier: Universität Trier, Fachbereich I - Psychologie.

### 1983

- Schmitt, M. & Gehle, H. (1983). *Interpersonale Verantwortlichkeit erwachsener Töchter ihren Müttern gegenüber: Verantwortlichkeitsnormen, Hilfeleistungen und ihre Korrelate - ein Überblick über die Literatur* (Berichte aus der Arbeitsgruppe "Verantwortung, Gerechtigkeit, Moral" Nr. 17). Trier: Universität Trier, Fachbereich I - Psychologie.
- Montada, L. & Reichle, B. (1983). *Existentielle Schuld: Explikation eines Konzeptes* (Berichte aus der Arbeitsgruppe "Verantwortung, Gerechtigkeit, Moral" Nr. 18). Trier: Universität Trier, Fachbereich I - Psychologie.
- Reichle, B. & Dalbert, C. (1983). *Kontrolle: Konzepte und ausgewählte Bezüge zu existentieller Schuld* (Berichte aus der Arbeitsgruppe "Verantwortung, Gerechtigkeit, Moral" Nr. 19). Trier: Universität Trier, Fachbereich I - Psychologie.
- Montada, L., Schmitt, M. & Dalbert, C. (1983). *Existentielle Schuld: Rekrutierung der Untersuchungsstichprobe, Erhebungsinstrumente und Untersuchungsplan* (Berichte aus der Arbeitsgruppe "Verantwortung, Gerechtigkeit, Moral" Nr. 20). Trier: Universität Trier, Fachbereich I - Psychologie.
- Dalbert, C., Schmitt, M. & Montada, L. (1983). *Existentielle Schuld: Ausgewählte Untersuchungshypothesen* (Berichte aus der Arbeitsgruppe "Verantwortung, Gerechtigkeit, Moral" Nr. 21). Trier: Universität Trier, Fachbereich I - Psychologie.
- Kreuzer, C. & Montada, L. (1983). *Vorhersage der Befriedigung wahrgenommener Bedürfnisse der eigenen Eltern: Ergebnisse einer Pilotstudie* (Berichte aus der Arbeitsgruppe "Verantwortung, Gerechtigkeit, Moral" Nr. 22). Trier: Universität Trier, Fachbereich I - Psychologie.
- Schmitt, M., Dalbert, C. & Montada, L. (1983). *Interpersonale Verantwortlichkeit erwachsener Töchter ihren Müttern gegenüber: Ergebnisse der Item- und Skalenanalysen (erster Untersuchungszeitraum)* (Berichte aus der Arbeitsgruppe "Verantwortung, Gerechtigkeit, Moral" Nr. 23). Trier: Universität Trier, Fachbereich I - Psychologie.

### 1984

- Dalbert, C., Montada, L., Schmitt, M. & Schneider, A. (1984). *Existentielle Schuld: Ergebnisse der Item- und Skalenanalysen* (Berichte aus der Arbeitsgruppe "Verantwortung, Gerechtigkeit, Moral" Nr. 24). Trier: Universität Trier, Fachbereich I - Psychologie.

Schmitt, M., Montada, L. & Dalbert, C. (1984). *Erste Befunde zur Validität des Konstruktes Existentielle Schuld* (Berichte aus der Arbeitsgruppe "Verantwortung, Gerechtigkeit, Moral" Nr. 25). Trier: Universität Trier, Fachbereich I - Psychologie.

Montada, L. (1984). *Feindseligkeit - Friedfertigkeit* (Berichte aus der Arbeitsgruppe "Verantwortung, Gerechtigkeit, Moral" Nr. 26). Trier: Universität Trier, Fachbereich I - Psychologie.

Montada, L. & Boll, T. (1984). *Moralisches Urteil und moralisches Handeln* (Berichte aus der Arbeitsgruppe "Verantwortung, Gerechtigkeit, Moral" Nr. 27). Trier: Universität Trier, Fachbereich I - Psychologie.

Dalbert, C. & Schmitt, M. (1984). *Einige Anmerkungen und Beispiele zur Formulierung und Prüfung von Moderatorhypothesen* (Berichte aus der Arbeitsgruppe "Verantwortung, Gerechtigkeit, Moral" Nr. 28). Trier: Universität Trier, Fachbereich I - Psychologie.

### 1985

Schmitt, M., Dalbert, C. & Montada, L. (1985). *Drei Wege zu mehr Konsistenz: Theoriepräzisierung, Korrespondenzbildung und Datenaggregation* (Berichte aus der Arbeitsgruppe "Verantwortung, Gerechtigkeit, Moral" Nr. 29). Trier: Universität Trier, Fachbereich I - Psychologie.

Dalbert, C., Montada, L. & Schmitt, M. (1985). *Bereichsspezifischer und allgemeiner Glaube an die Gerechte Welt: Kennwerte und erste Befunde zur Validität zweier Skalen* (Berichte aus der Arbeitsgruppe "Verantwortung, Gerechtigkeit, Moral" Nr. 30). Trier: Universität Trier, Fachbereich I - Psychologie.

Schmitt, M., Dalbert, C. & Montada, L. (1985). *Beabsichtigung und Ausführung prosozialen Handelns: Merkmals- versus Handlungstheorie?* (Berichte aus der Arbeitsgruppe "Verantwortung, Gerechtigkeit, Moral" Nr. 31). Trier: Universität Trier, Fachbereich I - Psychologie.

Montada, L., Schmitt, M. & Dalbert, C. (1985). *Thinking about justice and dealing with one's own privileges: A study on existential guilt* (Berichte aus der Arbeitsgruppe "Verantwortung, Gerechtigkeit, Moral" Nr. 32). Trier: Universität Trier, Fachbereich I - Psychologie.

Schmitt, M., Dalbert, C. & Montada, L. (1985). *Personale Normen und prosoziales Handeln: Kritische Anmerkungen und eine empirische Untersuchung zum Modell von S.H. Schwartz* (Berichte aus der Arbeitsgruppe "Verantwortung, Gerechtigkeit, Moral" Nr. 33). Trier: Universität Trier, Fachbereich I - Psychologie.

Dalbert, C., Schmitt, M. & Montada, L. (1985). *Disdain of the disadvantaged: The role of responsibility denial and belief in a just world* (Berichte aus der Arbeitsgruppe "Verantwortung, Gerechtigkeit, Moral" Nr. 34). Trier: Universität Trier, Fachbereich I - Psychologie.

Reichle, B., Montada, L. & Schneider, A. (1985). *Existentielle Schuld: Differenzierung eines Konstrukts* (Berichte aus der Arbeitsgruppe "Verantwortung, Gerechtigkeit, Moral" Nr. 35). Trier: Universität Trier, Fachbereich I - Psychologie.

### 1986

Schneider, A., Reichle, B. & Montada, L. (1986). *Existentielle Schuld: Stichprobenrekrutierung, Erhebungsinstrumente und Untersuchungsplan* (Berichte aus der Arbeitsgruppe "Verantwortung, Gerechtigkeit, Moral" Nr. 36). Trier: Universität Trier, Fachbereich I - Psychologie.

Schneider, A., Montada, L., Reichle, B. & Meissner, A. (1986). *Auseinandersetzung mit Privilegunterschieden und existentieller Schuld: Item- und Skalenanalysen I* (Berichte aus der Arbeitsgruppe "Verantwortung, Gerechtigkeit, Moral" Nr. 37). Trier: Universität Trier, Fachbereich I - Psychologie.

Montada, L. (1986). *Life stress, injustice, and the question "Who is responsible?"* (Berichte aus der Arbeitsgruppe "Verantwortung, Gerechtigkeit, Moral" Nr. 38). Trier: Universität Trier, Fachbereich I - Psychologie.

Dalbert, C. (1986). *Einige Anmerkungen zur Verwendung unterschiedlicher Veränderungskriterien* (Berichte aus der Arbeitsgruppe "Verantwortung, Gerechtigkeit, Moral" Nr. 39). Trier: Universität Trier, Fachbereich I - Psychologie.

### 1987

Montada, L. (1987). *Die Bewältigung von "Schicksalsschlägen" - erlebte Ungerechtigkeit und wahrgenommene Verantwortlichkeit* (Berichte aus der Arbeitsgruppe "Verantwortung, Gerechtigkeit, Moral" Nr. 40). Trier: Universität Trier, Fachbereich I - Psychologie.

Schneider, A., Meissner, A., Montada, L. & Reichle, B. (1987). *Validierung von Selbstberichten über Fremdratings* (Berichte aus der Arbeitsgruppe "Verantwortung, Gerechtigkeit, Moral" Nr. 41). Trier: Universität Trier, Fachbereich I - Psychologie.

### 1988

Dalbert, C., Steyer, R. & Montada, L. (1988). *Die konzeptuelle Differenzierung zwischen Emotionen mit Hilfe von Strukturgleichungsmodellen: Existentielle Schuld und Mitleid* (Berichte aus der Arbeitsgruppe "Verantwortung, Gerechtigkeit, Moral" Nr. 42). Trier: Universität Trier, Fachbereich I - Psychologie.

Montada, L. (1988). *Schuld wegen Wohlstand?* (Berichte aus der Arbeitsgruppe "Verantwortung, Gerechtigkeit, Moral" Nr. 43). Trier: Universität Trier, Fachbereich I - Psychologie.

Schneider, A. (1988). *Glaube an die gerechte Welt: Replikation der Validierungskorrelate zweier Skalen* (Berichte aus der Arbeitsgruppe "Verantwortung, Gerechtigkeit, Moral" Nr. 44). Trier: Universität Trier, Fachbereich I - Psychologie.

Montada, L. (1988). *Schuld und Sühne in strafrechtlicher und psychologischer Beurteilung* (Berichte aus der Arbeitsgruppe "Verantwortung, Gerechtigkeit, Moral" Nr. 45). Trier: Universität Trier, Fachbereich I - Psychologie.

Dalbert, C., Montada, L. & Schmitt, M. (1988). *Intention and ability as predictors of change in adult daughters' prosocial behavior towards their mothers* (Berichte aus der Arbeitsgruppe "Verantwortung, Gerechtigkeit, Moral" Nr. 46). Trier: Universität Trier, Fachbereich I - Psychologie.

Montada, L. & Schneider, A. (1988). *Justice and emotional reactions to victims* (Berichte aus der Arbeitsgruppe "Verantwortung, Gerechtigkeit, Moral" Nr. 47). Trier: Universität Trier, Fachbereich I - Psychologie.

Schmitt, M., Bäuerle, C., Dohmke, E., Eckmann, J., Ganseforth, A., Gartelmann, A., Mosthaf, U., Siebert, G. & Wiedemann, R. (1988). *Existentielle Schuld und Mitleid: Ein experimenteller Differenzierungsversuch anhand der Schadensverantwortlichkeit* (Berichte aus der Arbeitsgruppe "Verantwortung, Gerechtigkeit, Moral" Nr. 48). Trier: Universität Trier, Fachbereich I - Psychologie.

Montada, L., Schneider, A. & Meissner, A. (1988). *Blaming the victim: Schuldvorwürfe und Abwertung* (Berichte aus der Arbeitsgruppe "Verantwortung, Gerechtigkeit, Moral" Nr. 49). Trier: Universität Trier, Fachbereich I - Psychologie.

Montada, L. & Figura, E. (1988). *Some psychological factors underlying the request for social isolation of Aids victims* (Berichte aus der Arbeitsgruppe "Verantwortung, Gerechtigkeit, Moral" Nr. 50). Trier: Universität Trier, Fachbereich I - Psychologie.

**1989**

Montada, L. (1989). *Möglichkeiten der Kontrolle von Ärger im Polizeidienst* (Berichte aus der Arbeitsgruppe "Verantwortung, Gerechtigkeit, Moral" Nr. 51). Trier: Universität Trier, Fachbereich I - Psychologie.

**1990**

Montada, L. & Schneider, A. (1990). *Coping mit Problemen sozial Schwacher: Annotierte Ergebnistabellen* (Berichte aus der Arbeitsgruppe "Verantwortung, Gerechtigkeit, Moral" Nr. 52). Trier: Universität Trier, Fachbereich I - Psychologie.

Montada, L., Dalbert, C. & Schneider, A. (1990). *Coping mit Problemen sozial schwacher Menschen. Ergebnisse der Längsschnittuntersuchung* (Berichte aus der Arbeitsgruppe „Verantwortung, Gerechtigkeit, Moral“ Nr. 53). Trier: Universität Trier, Fachbereich I – Psychologie.

Elbers, K. & Montada, L. (1990). *Schutz vor AIDS in neuen Partnerschaften. Dokumentation der Untersuchung und Untersuchungsergebnisse* (Berichte aus der Arbeitsgruppe "Verantwortung, Gerechtigkeit, Moral" Nr. 54). Trier: Universität Trier, Fachbereich I - Psychologie.

Montada, L., Hermes, H. & Schmal, A. (1990). *Ausgrenzung von AIDS-Opfern: Erkrankungsängste oder Vorurteile gegenüber Risikogruppen* (Berichte aus der Arbeitsgruppe „Verantwortung, Gerechtigkeit, Moral“ Nr. 55). Trier: Universität Trier, Fachbereich I – Psychologie.

Gehri, U. & Montada, L. (1990). *Schutz vor AIDS: Thematisierung in neuen Partnerschaften* (Berichte aus der Arbeitsgruppe "Verantwortung, Gerechtigkeit, Moral" Nr. 56). Trier: Universität Trier, Fachbereich I - Psychologie.

Montada, L. & Albs, B. (1990). *Emotionale Bewertung von Verlusten und erfolgreiche Bewältigung bei Unfallopfern* (Berichte aus der Arbeitsgruppe "Verantwortung, Gerechtigkeit, Moral" Nr. 57). Trier: Universität Trier, Fachbereich I – Psychologie.

Schmitt, M., Kilders, M., Möhle, A., Müller, L., Pfrengle, A., Rabenberg, H., Schott, F., Stolz, J., Suda, U., Williams, M. & Zimmermann, G. (1990). *Validierung der Skala Allgemeiner Gerechte-Welt-Glaube über ein Glücksspielexperiment* (Berichte aus der Arbeitsgruppe "Verantwortung, Gerechtigkeit, Moral" Nr. 58). Trier: Universität Trier, Fachbereich I - Psychologie.

Schmitt, M., Bräunling, S., Burkard, P., Jakobi, F., Kobel, M., Krämer, E., Michel, K., Nickel, C., Orth, M., Schaaf, S. & Sonntag, T. (1990). *Schicksal, Gerechte-Welt-Glaube, Verteilungsgerechtigkeit und Personbewertung* (Berichte aus der Arbeitsgruppe "Verantwortung, Gerechtigkeit, Moral" Nr. 59). Trier: Universität Trier, Fachbereich I - Psychologie.

Schmitt, M., Montada, L. & Dalbert, C. (1990). *Struktur und Funktion der Verantwortlichkeitsabwehr* (Berichte aus der Arbeitsgruppe "Verantwortung, Gerechtigkeit, Moral" Nr. 60). Trier: Universität Trier, Fachbereich I - Psychologie.

**1991**

Schmitt, M., Hoser, K. & Schwenkmezger, P. (1991). *Ärgerintensität und Ärgerausdruck infolge zugeschriebener Verantwortlichkeit für eine Anspruchsverletzung* (Berichte aus der Arbeitsgruppe "Verantwortung, Gerechtigkeit, Moral" Nr. 61). Trier: Universität Trier, Fachbereich I - Psychologie.

Montada, L. (1991). *Grundlagen der Anwendungspraxis* (Berichte aus der Arbeitsgruppe "Verantwortung, Gerechtigkeit, Moral" Nr. 62). Trier: Universität Trier, Fachbereich I - Psychologie.



**1992**

- Maes, J. (1992). *Abwertung von Krebskranken - Der Einfluß von Gerechte-Welt- und Kontrollüberzeugungen* (Berichte aus der Arbeitsgruppe "Verantwortung, Gerechtigkeit, Moral" Nr. 63). Trier: Universität Trier, Fachbereich I - Psychologie.
- Maes, J. (1992). *Konstruktion und Analyse eines mehrdimensionalen Gerechte-Welt-Fragebogens* (Berichte aus der Arbeitsgruppe "Verantwortung, Gerechtigkeit, Moral" Nr. 64). Trier: Universität Trier, Fachbereich I - Psychologie.
- Maes, J. (1992). *Attributsverknüpfungen - Eine neue Art der Erfassung von Gerechtigkeitsüberzeugungen?* (Berichte aus der Arbeitsgruppe "Verantwortung, Gerechtigkeit, Moral" Nr. 65). Trier: Universität Trier, Fachbereich I - Psychologie.
- Janetzko, E. & Schmitt, M. (1992). *Verantwortlichkeits- und Schuldzuschreibungen bei Ost- und Westdeutschen* (Berichte aus der Arbeitsgruppe "Verantwortung, Gerechtigkeit, Moral" Nr. 66). Trier: Universität Trier, Fachbereich I - Psychologie.
- Schmitt, M., Neumann, R. & Montada, L. (1992). *Sensitivity to experienced injustice: Structural equation measurement and validation models* (Berichte aus der Arbeitsgruppe "Verantwortung, Gerechtigkeit, Moral" Nr. 67). Trier: Universität Trier, Fachbereich I - Psychologie.
- Schmitt, M., Behner, R., Müller, L. & Montada, L. (1992). *Werte, existentielle Schuld und Hilfsbereitschaft gegenüber Indios und landlosen Bauern in Paraguay* (Berichte aus der Arbeitsgruppe "Verantwortung, Gerechtigkeit, Moral" Nr. 68). Trier: Universität Trier, Fachbereich I - Psychologie.
- Schmitt, M., Janetzko, E., Große, K., Haas, J., Jöhren, B., Lachenmeir, K., Menninger, P., Nechvatal, A., Ostner, J., Rauch, P., Roth, E. & Stifter, R. (1992). *Verantwortlichkeits- und Schuldzuschreibungen: Auto- und Heterostereotype Ost- und Westdeutscher* (Berichte aus der Arbeitsgruppe "Verantwortung, Gerechtigkeit, Moral" Nr. 69). Trier: Universität Trier, Fachbereich I - Psychologie.

**1993**

- Schmitt, M. (1993). *Abriß der Gerechtigkeitspsychologie* (Berichte aus der Arbeitsgruppe "Verantwortung, Gerechtigkeit, Moral" Nr. 70). Trier: Universität Trier, Fachbereich I - Psychologie.

**1994**

- Schmitt, M. J., Montada, L. & Falkenau, K. (1994). *Modellierung der generalisierten und bereichsspezifischen Eifersuchtsneigung mittels Strukturgleichungen* (Berichte aus der Arbeitsgruppe "Verantwortung, Gerechtigkeit, Moral" Nr. 71). Trier: Universität Trier, Fachbereich I - Psychologie.
- Montada, L. & Kals, E. (1994). *Perceived Justice of Ecological Policy and Proenvironmental Commitments* (Berichte aus der Arbeitsgruppe "Verantwortung, Gerechtigkeit, Moral" Nr. 72). Trier: Universität Trier, Fachbereich I - Psychologie.
- Kals, E. & Becker, R. (1994). *Zusammenschau von drei umweltpsychologischen Untersuchungen zur Erklärung verkehrsbezogener Verbotsforderungen, Engagementbereitschaften und Handlungsentscheidungen* (Berichte aus der Arbeitsgruppe "Verantwortung, Gerechtigkeit, Moral" Nr. 73). Trier: Universität Trier, Fachbereich I - Psychologie.
- Maes, J. (1994). *Korrelate des Gerechte-Welt-Glaubens: Ergebnisse aus einer Untersuchung zur Wahrnehmung von Krebskrankheiten und Krebskranken* (Berichte aus der Arbeitsgruppe "Verantwortung, Gerechtigkeit, Moral" Nr. 74). Trier: Universität Trier, Fachbereich I - Psychologie.

- Schmitt, M., Maes, J. & Neumann, R. (1994). *Gerechtigkeit als innerdeutsches Problem: Skizze eines Forschungsvorhabens* (Berichte aus der Arbeitsgruppe "Verantwortung, Gerechtigkeit, Moral" Nr. 75). Trier: Universität Trier, Fachbereich I - Psychologie.
- Maes, J. (1994). *Psychologische Überlegungen zu Rache* (Berichte aus der Arbeitsgruppe "Verantwortung, Gerechtigkeit, Moral" Nr. 76). Trier: Universität Trier, Fachbereich I - Psychologie.
- Schmitt, M., Barbacsy, R., Binz, S., Buttgereit, C., Heinz, J., Hesse, J., Kraft, S., Kuhlmann, N., Lischetzke, T., Nisslmüller, K. & Wunsch, U. (1994). *Distributive justice research from an interactionist perspective* (Berichte aus der Arbeitsgruppe "Verantwortung, Gerechtigkeit, Moral" Nr. 77). Trier: Universität Trier, Fachbereich I - Psychologie.
- Maes, J. (1994). *Drakönität als Personmerkmal: Entwicklung und erste Erprobung eines Fragebogens zur Erfassung von Urteilsstrenge (Drakönität) versus Milde* (Berichte aus der Arbeitsgruppe "Verantwortung, Gerechtigkeit, Moral" Nr. 78). Trier: Universität Trier, Fachbereich I - Psychologie.
- 1995**
- Maes, J. (1995). *Kontrollieren und kontrolliert werden: Konstruktion und Analyse eines Zwei-Wege-Fragebogens zur Erfassung von Kontrollüberzeugungen* (Berichte aus der Arbeitsgruppe "Verantwortung, Gerechtigkeit, Moral" Nr. 79). Trier: Universität Trier, Fachbereich I - Psychologie.
- Schmitt, M., Maes, J. & Schmal, A. (1995). *Gerechtigkeit als innerdeutsches Problem: Auswahl von Indikatoren seelischer Gesundheit* (Berichte aus der Arbeitsgruppe "Verantwortung, Gerechtigkeit, Moral" Nr. 80). Trier: Universität Trier, Fachbereich I - Psychologie.
- Maes, J. (1995b). *Befunde zur Unterscheidung von immanenter und ultimativer Gerechtigkeit: 1. Ergebnisse aus einer Untersuchung zur Wahrnehmung von Krebskrankheiten und Krebskranken* (Berichte aus der Arbeitsgruppe "Verantwortung, Gerechtigkeit, Moral" Nr. 81). Trier: Universität Trier, Fachbereich I - Psychologie.
- Schmitt, M., Maes, J. & Schmal, A. (1995a). *Gerechtigkeit als innerdeutsches Problem: Einstellungen zu Verteilungsprinzipien, Ungerechtigkeitssensibilität und Glaube an eine gerechte Welt als Kovariate* (Berichte aus der Arbeitsgruppe "Verantwortung, Gerechtigkeit, Moral" Nr. 82). Trier: Universität Trier, Fachbereich I - Psychologie.
- Schmitt, M., Maes, J. & Schmal, A. (1995b). *Gerechtigkeit als innerdeutsches Problem: Kernvariablen* (Berichte aus der Arbeitsgruppe "Verantwortung, Gerechtigkeit, Moral" Nr. 83). Trier: Universität Trier, Fachbereich I - Psychologie.
- Maes, J. (1995). *Freiheit oder Determinismus - ein Kurzfragebogen zur Erfassung individueller Unterschiede* (Berichte aus der Arbeitsgruppe "Verantwortung, Gerechtigkeit, Moral" Nr. 84). Trier: Universität Trier, Fachbereich I - Psychologie.
- Maes, J., Schmitt, M. & Schmal, A. (1995). *Gerechtigkeit als innerdeutsches Problem: Werthaltungen, Kontrollüberzeugungen, Freiheitsüberzeugungen, Drakönität, Soziale Einstellungen, Empathie und Protestantische Arbeitsethik als Kovariate* (Berichte aus der Arbeitsgruppe "Verantwortung, Gerechtigkeit, Moral" Nr. 85). Trier: Universität Trier, Fachbereich I - Psychologie.
- Dalbert, C. & Schneider, A. (1995). *Die Allgemeine Gerechte-Welt-Skala: Dimensionalität, Stabilität & Fremdurteiler-Validität* (Berichte aus der Arbeitsgruppe "Verantwortung, Gerechtigkeit, Moral" Nr. 86). Trier: Universität Trier, Fachbereich I - Psychologie.
- Montada, L. & Mohiyeddini, C. (1995). *Beschäftigungspolitik zwischen Gerechtigkeit und Effizienz* (Berichte aus der Arbeitsgruppe "Verantwortung, Gerechtigkeit, Moral" Nr. 87). Trier: Universität Trier, Fachbereich I - Psychologie.

- Montada, L. & Kals, E. (1995). *Motivvergleich umwelt- und gesundheitsrelevanten Verhaltens: Beschreibung eines Projekts* (Berichte aus der Arbeitsgruppe "Verantwortung, Gerechtigkeit, Moral" Nr. 88). Trier: Universität Trier, Fachbereich I - Psychologie.
- Kals, E. & Becker, R. (1995). *Item- und Skalenanalyse umwelt- und gesundheitsbezogener Meßinstrumente* (Berichte aus der Arbeitsgruppe "Verantwortung, Gerechtigkeit, Moral" Nr. 89). Trier: Universität Trier, Fachbereich I - Psychologie.
- Schmitt, M. & Mohiyeddini, C. (1995). *Sensitivity to befallen injustice and reactions to a real life disadvantage* (Berichte aus der Arbeitsgruppe "Verantwortung, Gerechtigkeit, Moral" Nr. 90). Trier: Universität Trier, Fachbereich I - Psychologie.
- Montada, L. (1995). *Kategorien der Angst und Möglichkeiten der Angstbewältigung* (Berichte aus der Arbeitsgruppe "Verantwortung, Gerechtigkeit, Moral" Nr. 91). Trier: Universität Trier, Fachbereich I - Psychologie.
- Montada, L. (1995). *Ein Modell der Eifersucht* (Berichte aus der Arbeitsgruppe „Verantwortung, Gerechtigkeit, Moral“ Nr. 92). Trier: Universität Trier, Fachbereich I – Psychologie.
- Schmitt, M., Boße, A., Eggers, T., Finke, I., Glöcklhofer, G., Hönen, W., Kunnig, A., Menschling, M., Ott, J., Plewe, I., Wagensohn, G. & Ziegler, B. (1995). *Distributive justice research from an interactionist perspective II: The effects of reducing social control and reducing subject's responsibility* (Berichte aus der Arbeitsgruppe "Verantwortung, Gerechtigkeit, Moral" Nr. 93). Trier: Universität Trier, Fachbereich I - Psychologie.
- Mohiyeddini, C. & Schmitt, M. (1995) *Sensitivity to befallen injustice and reactions to unfair treatment in the laboratory* (Berichte aus der Arbeitsgruppe "Verantwortung, Gerechtigkeit, Moral" Nr. 94). Trier: Universität Trier, Fachbereich I - Psychologie.
- 1996**
- Kals, E. & Odenthal, D. (1996). *Skalen zur Erfassung ernährungsbezogener Einstellungen und Entscheidungen* (Berichte aus der Arbeitsgruppe "Verantwortung, Gerechtigkeit, Moral" Nr. 95). Trier: Universität Trier, Fachbereich I - Psychologie.
- Schmal, A., Maes, J. & Schmitt, M. (1996). *Gerechtigkeit als innerdeutsches Problem: Untersuchungsplan und Stichprobe* (Berichte aus der Arbeitsgruppe "Verantwortung, Gerechtigkeit, Moral" Nr. 96). Trier: Universität Trier, Fachbereich I - Psychologie.
- Maes, J., Schmitt, M. & Schmal, A. (1996a). *Gerechtigkeit als innerdeutsches Problem: Haltungen zur Nation als Kovariate* (Berichte aus der Arbeitsgruppe "Verantwortung, Gerechtigkeit, Moral" Nr. 97). Trier: Universität Trier, Fachbereich I - Psychologie.
- Maes, J., Schmitt, M. & Schmal, A. (1996). *Gerechtigkeit als innerdeutsches Problem: Machiavellismus, Dogmatismus, Ambiguitätstoleranz, Toleranz und Autoritarismus als Kovariate* (Berichte aus der Arbeitsgruppe "Verantwortung, Gerechtigkeit, Moral" Nr. 98). Trier: Universität Trier, Fachbereich I - Psychologie.
- Maes, J., Schmitt, M. & Schmal, A. (1996). *Gerechtigkeit als innerdeutsches Problem: Politische Grundhaltungen (Konservatismus, Liberalismus, Sozialismus, Anarchismus, Faschismus, Ökologismus) als Kovariate* (Berichte aus der Arbeitsgruppe "Verantwortung, Gerechtigkeit, Moral" Nr. 99). Trier: Universität Trier, Fachbereich I - Psychologie.
- Maes, J., Schmitt, M. & Schmal, A. (1996). *Gerechtigkeit als innerdeutsches Problem: Demographische Kovariate* (Berichte aus der Arbeitsgruppe "Verantwortung, Gerechtigkeit, Moral" Nr. 100). Trier: Universität Trier, Fachbereich I - Psychologie.
- Maes, J. (1996). *Fragebogeninventar zur Erfassung von Einstellungen zu Krebskrankheiten und Krebskranken - Dokumentation der Item- und Skalenanalysen* (Berichte aus der

Arbeitsgruppe "Verantwortung, Gerechtigkeit, Moral" Nr. 101). Trier: Universität Trier, Fachbereich I - Psychologie.

Schmitt, M., Dombrowsky, C., Kühn, W., Larro-Jacob, A., Puchnus, M., Thiex, D., Wichern, T., Wiest, A. & Wimmer, A. (1996). *Distributive justice research from an interactionist perspective III: When and why do attitudes interact synergetically with functionally equivalent situation factors?* (Berichte aus der Arbeitsgruppe "Verantwortung, Gerechtigkeit, Moral" Nr. 102). Trier: Universität Trier, Fachbereich I - Psychologie.

### 1997

Dörfel, M. & Schmitt, M. (1997). *Procedural injustice in the workplace, sensitivity to befallen injustice, and job satisfaction* (Berichte aus der Arbeitsgruppe "Verantwortung, Gerechtigkeit, Moral" Nr. 103). Trier: Universität Trier, Fachbereich I - Psychologie.

Schmitt, M., Maes, J. & Schmal, A. (1997a). *Gerechtigkeit als innerdeutsches Problem: Analyse der Meßeigenschaften von Indikatoren der seelischen Gesundheit* (Berichte aus der Arbeitsgruppe "Verantwortung, Gerechtigkeit, Moral" Nr. 104). Trier: Universität Trier, Fachbereich I - Psychologie.

Schmitt, M., Maes, J. & Schmal, A. (1997b). *Gerechtigkeit als innerdeutsches Problem: Analyse der Meßeigenschaften von Meßinstrumenten für Einstellungen zu Verteilungsprinzipien, Ungerechtigkeitsensibilität und Glaube an eine gerechte Welt* (Berichte aus der Arbeitsgruppe "Verantwortung, Gerechtigkeit, Moral" Nr. 105). Trier: Universität Trier, Fachbereich I - Psychologie.

Kals, E., Becker, R. & Montada, L. (1997). *Skalen zur Validierung umwelt- und gesundheitsbezogener Bereitschaftsmaße* (Berichte aus der Arbeitsgruppe "Verantwortung, Gerechtigkeit, Moral" Nr. 106). Trier: Universität Trier, Fachbereich I - Psychologie.

Schmitt, M. (1997). *Challenges to the Construct Validity of Belief in a Just World Scales* (Berichte aus der Arbeitsgruppe "Verantwortung, Gerechtigkeit, Moral" Nr. 107). Trier: Universität Trier, Fachbereich I - Psychologie.

Reichle, B. (1997). *Eins und Eins wird Drei. Ein Kurs zur Vorbereitung von Paaren auf die erste Elternschaft* (Berichte aus der Arbeitsgruppe "Verantwortung, Gerechtigkeit, Moral" Nr. 108). Trier: Universität Trier, Fachbereich I - Psychologie.

### 1998

Kals, E. & Montada, L. (1998). *Über gemeinsame Motive von krebspräventiven und umweltschützenden Bereitschaften und Entscheidungen* (Berichte aus der Arbeitsgruppe "Verantwortung, Gerechtigkeit, Moral" Nr. 109). Trier: Universität Trier, Fachbereich I - Psychologie.

Maes, J., Schmitt, M., Lischetzke, T. & Schmiedemann, V. (1998). *Effects of experienced injustice in unified Germany on well-being and mental health* (Berichte aus der Arbeitsgruppe "Verantwortung, Gerechtigkeit, Moral" Nr. 110). Trier: Universität Trier, Fachbereich I - Psychologie.

Maes, J., Schmitt, M. & Seiler, U. (1998). *Die Geschichte der Gerechte-Welt-Forschung: Eine Entwicklung in acht Stufen?* (Berichte aus der Arbeitsgruppe "Verantwortung, Gerechtigkeit, Moral" Nr. 111). Trier: Universität Trier, Fachbereich I - Psychologie.

Maes, J. (1998). *Befunde zur Unterscheidung von immanenter und ultimativer Gerechtigkeit: 2. Ergebnisse aus einer Untersuchung zur Verantwortungsübernahme für den Aufbau an ostdeutschen Hochschulen* (Berichte aus der Arbeitsgruppe "Verantwortung, Gerechtigkeit, Moral" Nr. 112). Trier: Universität Trier, Fachbereich I - Psychologie.

Maes, J., Schmitt, M. & Seiler, U. (1998). *Befunde zur Unterscheidung von immanenter und ultimativer Gerechtigkeit: 3. Ergebnisse aus dem Forschungsprojekt "Gerechtigkeit*

- als innerdeutsches Problem" (GiP)* (Berichte aus der Arbeitsgruppe "Verantwortung, Gerechtigkeit, Moral" Nr. 113). Trier: Universität Trier, Fachbereich I - Psychologie.
- Montada, L. & Kals, E. (1998). *A theory of "willingness for continued responsible commitment": Research examples from the fields of pollution control and health protection* (Berichte aus der Arbeitsgruppe "Verantwortung, Gerechtigkeit, Moral" Nr. 114). Trier: Universität Trier, Fachbereich I - Psychologie.
- Montada, L. (1998). *Ethical Issues in Communicating with Participants* (Berichte aus der Arbeitsgruppe "Verantwortung, Gerechtigkeit, Moral" Nr. 115). Trier: Universität Trier, Fachbereich I - Psychologie.
- Seiler, U., Schmitt, M. & Maes, J. (1998). *Gerechtigkeit als innerdeutsches Problem: Analyse der Meßeigenschaften von Meßinstrumenten für Kernvariablen des Lebensbereichs Arbeit und Beruf* (Berichte aus der Arbeitsgruppe "Verantwortung, Gerechtigkeit, Moral" Nr. 116). Trier: Universität Trier, Fachbereich I - Psychologie.
- Maes, J. (1998). *Zuschreibungen von Verantwortung für Krebskrankheiten: Der Einfluß von generalisierten Einstellungen und Überzeugungssystemen* (Berichte aus der Arbeitsgruppe "Verantwortung, Gerechtigkeit, Moral" Nr. 117). Trier: Universität Trier, Fachbereich I - Psychologie.
- Maes, J. (1998). *Hilfestellung für Krebskranke - Hypothesen aus der Gerechte-Welt-Forschung und ihre Überprüfung* (Berichte aus der Arbeitsgruppe "Verantwortung, Gerechtigkeit, Moral" Nr. 118). Trier: Universität Trier, Fachbereich I - Psychologie.
- Reichle, B. (1998). *Entwicklungsberatung für Familien in Übergangsphasen* (Berichte aus der Arbeitsgruppe "Verantwortung, Gerechtigkeit, Moral" Nr. 119). Trier: Universität Trier, Fachbereich I - Psychologie.
- Maes, J. (1998). *Glaube an eine ungerechte Welt?* (Berichte aus der Arbeitsgruppe "Verantwortung, Gerechtigkeit, Moral" Nr. 120). Trier: Universität Trier, Fachbereich I - Psychologie.
- 1999**
- Maes, J. (1999). *Eine Kurzfassung des Existentielle-Schuld-Inventars – Erprobung einer sparsamen Erhebungsvariante.* (Berichte aus der Arbeitsgruppe "Verantwortung, Gerechtigkeit, Moral" Nr. 121). Trier: Universität Trier, Fachbereich I - Psychologie.
- Maes, J. (1999). *Gerechte-Welt-Überzeugungen, Kontrollüberzeugungen und Präferenzen für Prinzipien distributiver Gerechtigkeit – zur Differenzierbarkeit verwandte Konstrukte.* (Berichte aus der Arbeitsgruppe "Verantwortung, Gerechtigkeit, Moral" Nr. 122). Trier: Universität Trier, Fachbereich I - Psychologie.
- Maes, J. (1999). *Aufbau an ostdeutschen Hochschulen – Existentielle Schuld und Hilfsbereitschaft westdeutscher Studierender zugunsten von ostdeutschen Studierenden.* (Berichte aus der Arbeitsgruppe "Verantwortung, Gerechtigkeit, Moral" Nr. 123). Trier: Universität Trier, Fachbereich I - Psychologie.
- Maes, J. (1999). *Lebenslanges Lernen und Gerechtigkeit – Dokumentation einer Untersuchung in Einrichtungen der Erwachsenenbildung.* (Berichte aus der Arbeitsgruppe "Verantwortung, Gerechtigkeit, Moral" Nr. 124). Trier: Universität Trier, Fachbereich I - Psychologie.
- Montada, L., Schneider, A. & Seiler, S. (1999). *Bewältigung emotionaler Belastungen durch Querschnittslähmung mittels Relativierung von Verantwortlichkeitsattributionen* (Berichte aus der Arbeitsgruppe "Verantwortung, Gerechtigkeit, Moral" Nr. 125). Trier: Universität Trier, Fachbereich I - Psychologie.
- Mohiyeddini, C. & Montada, L. (1999). *"Eigeninteresse" und "Zentralität des Wertes Gerechtigkeit für eigenes Handeln": Neue Skalen zur Psychologie der Gerechtigkeit* (Be-

richte aus der Arbeitsgruppe "Verantwortung, Gerechtigkeit, Moral" Nr. 126). Trier: Universität Trier, Fachbereich I – Psychologie.

Wehr, T. & Bräutigam, M. (1999). *Physiologische Erregung und Kognitionen in der Emotionsgenese und -differenzierung* (Berichte aus der Arbeitsgruppe "Verantwortung, Gerechtigkeit, Moral" Nr. 127). Trier: Universität Trier, Fachbereich I – Psychologie.

## 2000

Montada, L. (2000). *Lebensspende von Organen: Motive, Freiwilligkeit und weitere psychologische Aspekte* (Berichte aus der Arbeitsgruppe "Verantwortung, Gerechtigkeit, Moral" Nr. 128). Trier: Universität Trier, Fachbereich I - Psychologie.

Kals, E. (2000). *Gerechtigkeitspsychologische Analyse und Mediation von Konflikten: Ein interkultureller Vergleich am Beispiel lokaler Umweltkonflikte* (Berichte aus der Arbeitsgruppe "Verantwortung, Gerechtigkeit, Moral" Nr. 129). Trier: Universität Trier, Fachbereich I - Psychologie.

Montada, L. & Kirchhoff, S. (2000). *Bitte um Verzeihung, Rechtfertigungen und Ausreden: Ihre Wirkungen auf soziale Beziehungen* (Berichte aus der Arbeitsgruppe „Verantwortung, Gerechtigkeit, Moral“ Nr. 130). Trier: Universität Trier, Fachbereich I – Psychologie.

Montada, L., Kals, E. & Niegot, F. (2000). *Fragebogen zur Erklärung verkehrspolitischen Handelns lokaler Entscheidungsträger* (Berichte aus der Arbeitsgruppe "Verantwortung, Gerechtigkeit, Moral" Nr. 131). Trier: Universität Trier, Fachbereich I - Psychologie.

Schmitt, M., Montada, L. & Maes, J. (2000). *Gerechtigkeit als innerdeutsches Problem: Abschlussbericht an die DFG* (Berichte aus der Arbeitsgruppe "Verantwortung, Gerechtigkeit, Moral" Nr. 132). Trier: Universität Trier, Fachbereich I - Psychologie.

Lohmann, J. (2000). *Handlungspsychologische Beratung. Ein Modell praktisch psychologischen Handelns*. (Berichte aus der Arbeitsgruppe "Verantwortung, Gerechtigkeit, Moral" Nr. 133). Trier: Universität Trier, Fachbereich I - Psychologie.

Kals, E., Ittner, H. & Müller, M. (2000). *Gerechtigkeitspsychologische Analyse und Mediation von Konflikten: Fragebogen zu einem verkehrspolitischen Trierer Konflikt* (Berichte aus der Arbeitsgruppe "Verantwortung, Gerechtigkeit, Moral" Nr. 134). Trier: Universität Trier, Fachbereich I - Psychologie.

Bernhardt, K. (2000). *"Tendenz zum assertorischen bzw. revisionsbereiten Urteilen" Die Validierung zweier neuer Konstrukte* (Berichte aus der Arbeitsgruppe "Verantwortung, Gerechtigkeit, Moral" Nr. 135). Trier: Universität Trier, Fachbereich I - Psychologie.

## 2001

Schmitt, M. & Maes, J. (2001). *Gerechtigkeit als innerdeutsches Problem: Gesamtes Erhebungsinstrumentarium* (Berichte aus der Arbeitsgruppe "Verantwortung, Gerechtigkeit, Moral" Nr. 136). Trier: Universität Trier, Fachbereich I - Psychologie.

Hangarter, M. & Schmitt, M. (2001). *Sensibilität für beobachtete Ungerechtigkeit als Disposition: Überprüfung der Konstruktvalidität mittels eines modifizierten Stroop-Tests* (Berichte aus der Arbeitsgruppe "Verantwortung, Gerechtigkeit, Moral" Nr. 137). Trier: Universität Trier, Fachbereich I - Psychologie.

Gollwitzer, M. (2001). *Vergeltung und Genugtuung: Validierung eines experimentellen Spielparadigmas* (Berichte aus der Arbeitsgruppe "Verantwortung, Gerechtigkeit, Moral" Nr. 138). Trier: Universität Trier, Fachbereich I - Psychologie.

Maes, J. (2001). *Attraktivität - Eine gerechtigkeitspsychologische Frage* (Berichte aus der Arbeitsgruppe "Verantwortung, Gerechtigkeit, Moral" Nr. 139). Trier: Universität Trier, Fachbereich I - Psychologie.

- Gollwitzer, M., Schmitt, M., Förster, N. & Montada, L. (2001). *Additive and joint effects of account components on reactions towards interactional injustice* (Berichte aus der Arbeitsgruppe "Verantwortung, Gerechtigkeit, Moral" Nr. 140). Trier: Universität Trier, Fachbereich I - Psychologie.
- Gollwitzer, M. (2001). *Zur Beeinflussung kognitiver Prozesse durch die Bedrohung des Glaubens an eine gerechte Welt* (Berichte aus der Arbeitsgruppe "Verantwortung, Gerechtigkeit, Moral" Nr. 141). Trier: Universität Trier, Fachbereich I - Psychologie.
- Hangarter, M., Schmitt, M. & Ebert, D. (2001). *Aufmerksamkeits- und Gedächtnisindikatoren zur Konstruktvalidierung von sozial- und persönlichkeitspsychologischen Eigenschafts- und Zustandsmaßen* (Berichte aus der Arbeitsgruppe "Verantwortung, Gerechtigkeit, Moral" Nr. 142). Trier: Universität Trier, Fachbereich I - Psychologie.
- Maes, J. & Kals, E. (2001). *Funktion und Bedeutung des Gerechte-Welt-Glaubens in der Schule* (Berichte aus der Arbeitsgruppe "Verantwortung, Gerechtigkeit, Moral" Nr. 143). Trier: Universität Trier, Fachbereich I - Psychologie.
- Maes, J. & Delahaye, M. (2001). In den Augen des Betrachters - eine Fragebogenstudie zum Umgang mit Attraktivität. Dokumentation des Erhebungsinstrumentariums und der darin gemessenen Konstrukte. (Berichte aus der Arbeitsgruppe "Verantwortung, Gerechtigkeit, Moral" Nr. 144). Trier: Universität Trier, Fachbereich I - Psychologie.
- Maes, J. & Delahaye, M. (2001). In den Augen des Betrachters - eine Fragebogenstudie zum Umgang mit Attraktivität. Dokumentation der item- und skalenanalytischen Untersuchungen. (Berichte aus der Arbeitsgruppe "Verantwortung, Gerechtigkeit, Moral" Nr. 145). Trier: Universität Trier, Fachbereich I - Psychologie.
- Maes, J. & Schmitt, M. (2001). *Protestantische-Ethik-Skala (PES): Messeigenschaften und Konstruktvalidität* (Berichte aus der Arbeitsgruppe "Verantwortung, Gerechtigkeit, Moral" Nr. 146). Trier: Universität Trier, Fachbereich I - Psychologie.

## 2002

- Gollwitzer, M. (2002). *Wave Goodbye the Scapegoat – Moral Decisions and Their Effects on Harshness of Penalty*. (Berichte aus der Arbeitsgruppe "Verantwortung, Gerechtigkeit, Moral" Nr. 147). Trier: Universität Trier, Fachbereich I - Psychologie.
- Cohrs, C., Kielmann, S. O., Moschner, B. & Maes, J. (2002). *Befragung zum 11. September 2001 und den Folgen: Grundideen, Operationalisierungen und deskriptive Ergebnisse der ersten Erhebungsphase* (Berichte aus der Arbeitsgruppe „Verantwortung, Gerechtigkeit, Moral“ Nr. 148). Trier: Universität Trier, Fachbereich I – Psychologie.
- Cohrs, C., Kielmann, S. O., Maes, J. & Moschner, B. (2002). *Befragung zum 11. September 2001 und den Folgen: Bericht über die zweite Erhebungsphase* (Berichte aus der Arbeitsgruppe „Verantwortung, Gerechtigkeit, Moral“ Nr. 149). Trier: Universität Trier, Fachbereich I – Psychologie.
- Maes, J. & Schmitt, M. (2002). *Krieg und Frieden – gerechtigkeitspsychologische Aspekte* (Berichte aus der Arbeitsgruppe „Verantwortung, Gerechtigkeit, Moral“ Nr. 150). Trier: Universität Trier, Fachbereich I – Psychologie.
- Maes, J. (2002). *Grundzüge einer Fragebogenuntersuchung zur Erfassung von Einstellungen zu Krebskrankheiten – Konzeption, Variablenetz und Stichprobe* (Berichte aus der Arbeitsgruppe „Verantwortung, Gerechtigkeit, Moral“ Nr. 151). Trier: Universität Trier, Fachbereich I – Psychologie.
- Maes, J. (2002). *Defensivattributionshypothese – Review und konzeptuelle Kritik* (Berichte aus der Arbeitsgruppe „Verantwortung, Gerechtigkeit, Moral“ Nr. 152). Trier: Universität Trier, Fachbereich I – Psychologie.
- Maes, J. (2002). *Zur Differenzierbarkeit von Gerechte-Welt- und Kontrollüberzeugungen – konzeptuelle und empirische Argumente* (Berichte aus der Arbeitsgruppe „Verantwortung, Gerechtigkeit, Moral“ Nr. 153). Trier: Universität Trier, Fachbereich I – Psychologie.

tung, Gerechtigkeit, Moral“ Nr. 153). Trier: Universität Trier, Fachbereich I – Psychologie.

**2003**

Schmitt, M., Maes, J. & Widaman, K. (2003). *Longitudinal Effects of Fraternal Deprivation on Life Satisfaction and Mental Health*. (Berichte aus der Arbeitsgruppe “Verantwortung, Gerechtigkeit, Moral“ Nr. 154). Trier: Universität Trier, Fachbereich I – Psychologie.

Ittner, H. & Ohl, C. (2003). Strategische Entscheidungskalküle und Gerechtigkeitsurteile bei der Lösung globaler Kooperationsaufgaben zum Klimaschutz – eine Projektskizze (Berichte aus der Arbeitsgruppe „Verantwortung, Gerechtigkeit, Moral“ Nr. 155). Trier: Universität Trier, Fachbereich I – Psychologie.



## Andernorts publizierte Arbeiten aus dieser Arbeitsgruppe

### 1977

Montada, L. (1977). Moralisches Verhalten. In T. Herrmann, P.R. Hofstätter, H. Huber & F.E. Weinert (Hrsg.), *Handbuch psychologischer Grundbegriffe* (S. 289-296). München: Kösel.

### 1980

Montada, L. (1980). Gerechtigkeit im Wandel der Entwicklung. In G. Mikula (Hrsg.), *Gerechtigkeit und soziale Interaktion* (S. 301-329). Bern: Huber.

Montada, L. (1980). Moralische Kompetenz: Aufbau und Aktualisierung. In L.H. Eckensberger & R.K. Silbereisen (Hrsg.), *Entwicklung sozialer Kognitionen: Modelle, Theorien, Methoden, Anwendungen* (S. 237-256). Stuttgart: Klett-Cotta.

### 1981

Montada, L. (1981). Gedanken zur Psychologie moralischer Verantwortung. In V. Zsifkovits & R. Weiler (Hrsg.), *Erfahrungsbezogene Ethik* (S. 67-88). Berlin: Duncker & Humblot.

Montada, L. (1981). Voreingenommenheiten im Urteil über Schuld und Verantwortlichkeit. *Trierer Psychologische Berichte*, 8, Heft 10.

### 1982

Dahl, U., Montada, L. & Schmitt, M. (1982). Hilfsbereitschaft als Personmerkmal. *Trierer Psychologische Berichte*, 9, Heft 8.

Dalbert, C. & Montada, L. (1982). Vorurteile und Gerechtigkeit in der Beurteilung von Straftaten. Eine Untersuchung zur Verantwortlichkeitsattribution. *Trierer Psychologische Berichte*, 9, Heft 9.

Montada, L. (1982). Entwicklung moralischer Urteilsstrukturen und Aufbau von Werthaltungen. In R. Oerter, L. Montada u.a. *Entwicklungspsychologie* (S. 633-673). München: Urban & Schwarzenberg.

Schmitt, M. & Montada, L. (1982). Determinanten erlebter Gerechtigkeit. *Zeitschrift für Sozialpsychologie*, 13, 32-44.

Schmitt, M. (1982). Schuldgefühle erwachsener Töchter gegenüber ihren Müttern: Zwei Modelle. *Bremer Beiträge zur Psychologie*, 17, 84-90.

### 1983

Montada, L. (1983). Delinquenz. In R.K. Silbereisen & L. Montada (Hrsg.), *Entwicklungspsychologie. Ein Handbuch in Schlüsselbegriffen* (S. 201-212). München: Urban & Schwarzenberg.

Montada, L. (1983). Moralisches Urteil und moralisches Handeln - Gutachten über die Fruchtbarkeit des Kohlberg-Ansatzes. Bonn: Bundesministerium der Verteidigung (Hrsg.), *Wehrpsychologische Untersuchungen*, 18,(2).

Montada, L. (1983). Verantwortlichkeit und das Menschenbild in der Psychologie. In G. Jüttemann (Hrsg.), *Psychologie in der Veränderung* (S. 162-188). Weinheim: Beltz.

Montada, L. (1983). Voreingenommenheiten im Urteilen über Schuld und Verantwortlichkeit. In L. Montada, K. Reusser & G. Steiner (Hrsg.), *Kognition und Handeln* (S. 165-168). Stuttgart: Klett-Cotta.

### 1985

Schmitt, M., Dalbert, C. & Montada, L. (1985). Drei Wege zu mehr Konsistenz in der Selbstbeschreibung: Theoriepräzisierung, Korrespondenzbildung und Datenaggregation. *Zeitschrift für Differentielle und Diagnostische Psychologie*, 6, 147-159.

Schmitt, M., Montada, L. & Dalbert, C. (1985). Zur Vorhersage von Hilfeleistungen erwachsener Töchter ihren Müttern gegenüber. In D. Albert (Hrsg.), *Bericht über den 34. Kongreß der Deutschen Gesellschaft für Psychologie in Wien 1984* (Band 1, S. 435-438). Göttingen: Hogrefe.

### 1986

Bartussek, D. & Schmitt, M. (1986). Die Abhängigkeit des evozierten EEG-Potentials von Reizbedeutung, Extraversion und Neurotizismus. Eine Untersuchung zur Extraversionstheorie von J.A. Gray. *Trierer Psychologische Berichte*, 13, Heft 8.

Dalbert, C. & Schmitt, M. (1986). Einige Anmerkungen und Beispiele zur Formulierung und Prüfung von Moderatorhypothesen. *Zeitschrift für Differentielle und Diagnostische Psychologie*, 7, 29-43.

Montada, L. (1986). Vom Werden der Moral. Wann wir wissen, was gut und böse ist. In P. Fischer & F. Kubli (Hrsg.), *Das Erwachen der Intelligenz* (S. 45-56). Berlin: Scheerling.

Montada, L., Dalbert, C., Reichle, B. & Schmitt, M. (1986). Urteile über Gerechtigkeit, "Existenzielle Schuld" und Strategien der Schuldabwehr. In F. Oser, W. Althof & D. Garz (Hrsg.), *Moralische Zugänge zum Menschen - Zugänge zum moralischen Menschen* (S. 205-225). München: Peter Kindt Verlag.

Montada, L., Schmitt, M. & Dalbert, C. (1986). Thinking about justice and dealing with one's own privileges: A study of existential guilt. In H.W. Bierhoff, R. Cohen, & J. Greenberg (Eds.), *Justice in social relations* (S. 125-143). New York: Plenum Press.

Schmitt, M., Dalbert, C. & Montada, L. (1986). Personale Normen und prosoziales Handeln: Kritische Anmerkungen und eine empirische Untersuchung zum Modell von S.H. SCHWARTZ. *Zeitschrift für Sozialpsychologie*, 17, 40-49.

Schmitt, M., Dalbert, C. & Montada, L. (1986). Prosoziale Leistungen erwachsener Töchter gegenüber ihren Müttern: Unterschiede in den Bedingungen von Absicht und Ausführung. *Psychologische Beiträge*, 28, 139-163.

### 1987

Dalbert, C. (1987). *Ein Veränderungsmodell prosozialer Handlungen. Leistungen erwachsener Töchter für ihre Mütter*. Regensburg: Roderer.

Dalbert, C. (1987). Einige Anmerkungen zur Verwendung unterschiedlicher Veränderungskriterien. *Psychologische Beiträge*, 29, 423-438.

Dalbert, C., Montada, L. & Schmitt, M. (1987). Glaube an eine gerechte Welt als Motiv: Validierungskorrelate zweier Skalen. *Psychologische Beiträge*, 29, 596-615.

Steyer, R. & Schmitt, M.J. (1987). Psychometric theory of persons-in-situations: Definitions of consistency, specificity and reliability, and the effects of aggregation. *Trierer Psychologische Berichte*, 14, Heft 3.

### 1988

Montada, L. & Boll, T. (1988). Auflösung und Dämpfung von Feindseligkeit. *Untersuchungen des Psychologischen Dienstes der Bundeswehr*, 23, 43-144.

Montada, L. (1988). Die Bewältigung von 'Schicksalsschlägen' - erlebte Ungerechtigkeit und wahrgenommene Verantwortlichkeit. *Schweizerische Zeitschrift für Psychologie*, 47, 203-216.

Montada, L. (1988). Verantwortlichkeitsattribution und ihre Wirkung im Sport. *Psychologie und Sport*, 20, 13-39.

Montada, L., Dalbert, C. & Schmitt, M. (1988). Ist prosoziales Handeln im Kontext Familie abhängig von situationalen, personalen oder systemischen Faktoren? In H.W. Bierhoff & L. Montada (Hrsg.), *Altruismus - Bedingungen der Hilfsbereitschaft* (S. 179-205). Göttingen: Hogrefe.

Montada, L., Dalbert, C. & Schmitt, M. (1988). Wahrgenommener Handlungsspielraum und emotionale Reaktionen gegenüber Benachteiligten. In G. Krampen (Hrsg.), *Diagnostik von Kausalattributionen und Kontrollüberzeugungen* (S. 119-126). Göttingen: Hogrefe.

Montada, L., Dalbert, C. & Steyer, R. (1988). Die konzeptuelle Differenzierung zwischen Emotionen mit Hilfe von Strukturgleichungsmodellen: Existentielle Schuld und Mitleid. *Psychologische Beiträge*, 31, 541-555.

Montada, L., Schneider, A. & Reichle, B. (1988). Emotionen und Hilfsbereitschaft. In H.W. Bierhoff & L. Montada (Hrsg.), *Altruismus - Bedingungen der Hilfsbereitschaft* (S. 130-153). Göttingen: Hogrefe.

### 1989

Maes, J. & Montada, L. (1989). Verantwortlichkeit für "Schicksalsschläge": Eine Pilotstudie. *Psychologische Beiträge*, 31, 107-124.

Montada, L. & Schneider, A. (1989). Justice and emotional reactions to the disadvantaged. *Social Justice Research*, 3, 313-344.

Montada, L. (1989). Bildung der Gefühle? *Zeitschrift für Pädagogik*, 35, 294-312.

Montada, L. (1989). Sozialisation zu Pflicht und Gehorsam. *Politicum*, 42, 16-21.

Montada, L. (1989). Strafzwecküberlegungen aus psychologischer Sicht. In C. Pfeiffer & M. Oswald (Hrsg.), *Strafzumessung - Empirische Forschung und Strafrechtsdogmatik im Dialog* (S. 261-268). Stuttgart: Enke-Verlag.

Schmitt, M. (1989). Ipsative Konsistenz (Kohärenz) als Profilähnlichkeit. *Trierer Psychologische Berichte*, 16, Heft 2.

Schmitt, M., Bäuerle, C., Dohmke, E., Eckmann, J., Ganseforth, A., Gartelmann, A., Mosthaf, U., Siebert, G. & Wiedemann, R. (1989). Zur Differenzierung von Existentieller Schuld und Mitleid über Verantwortlichkeitsinduktion: Ein Filmexperiment. *Zeitschrift für experimentelle und angewandte Psychologie*, 36, 274-291.

### 1990

Schmitt, M. (1990). Further evidence on the invalidity of self-reported consistency. In P.J.D. Drenth, J.A. Sergeant & R.J. Takens (Eds.), *European perspectives in psychology* (Vol. 1, S. 57-68). New York: Wiley.

Schmitt, M. (1990). *Konsistenz als Persönlichkeitseigenschaft? Moderatorvariablen in der Persönlichkeits- und Einstellungsforschung*. Berlin: Springer.

Schmitt, M. (1990). Zur (mangelnden) Konstruktvalidität von Konsistenz-Selbsteinschätzungen. *Zeitschrift für Differentielle und Diagnostische Psychologie*, 11, 149-166.

Schmitt, M. & Steyer, R. (1990). Beyond intuition and classical test theory: A reply to Epstein. *Methodika*, 4, 101-107.

Steyer, R. & Schmitt, M. (1990). Latent state-trait models in attitude research. *Quality and Quantity*, 24, 427-445.

Steyer, R. & Schmitt, M. (1990). The effects of aggregation across and within occasions on consistency, specificity, and reliability. *Methodika*, 4, 58-94.

### 1991

Montada, L. (1991). Life stress, injustice, and the question "Who is responsible?". In: H. Steensma & R. Vermunt (Eds.), *Social justice in human relations* (Vol. 2, p. 9-30). New York: Plenum Press.

Montada, L., Schmitt, M. & Dalbert, C. (1991). Prosocial commitments in the family: Situational, personality, and systemic factors. In L. Montada & H.W. Bierhoff (Eds.), *Altruism in social systems* (S. 177-203). Toronto: Hogrefe.

- Montada, L. & Schneider, A. (1991). Justice and prosocial commitments. In L. Montada & H.W. Bierhoff (Eds.), *Altruism in social systems* (p. 58-81). Toronto: Hogrefe.
- Schmitt, M. (1991). Beauty is not always talent: Untersuchungen zum Verschwinden des Halo-Effekts. *Trierer Psychologische Berichte*, 18, Heft 10.
- Schmitt, M. (1991). Differentielle differentielle Psychologie: Ursachen individueller Konsistenzunterschiede und Probleme der Moderatorforschung. *Trierer Psychologische Berichte*, 18, Heft 2.
- Schmitt, M. (1991). Ungerechtes Schicksal und Personbewertung. *Zeitschrift für Sozialpsychologie*, 22, 208-210.
- Schmitt, M. (1991). Zur Differenzierung des Eigenschaftsmodells durch Moderatorstrukturen: Bestandsaufnahme, Probleme, Perspektiven. In D. Frey (Hrsg.), *Bericht über den 37. Kongreß der Deutschen Gesellschaft für Psychologie in Kiel 1990* (Band 2, S. 429-434). Göttingen: Hogrefe.
- Schmitt, M., Hoser, K. & Schwenkmezger, P. (1991). Schadensverantwortlichkeit und Ärger. *Zeitschrift für experimentelle und angewandte Psychologie*, 38, 634-647.
- Schmitt, M., Kilders, M., Möhle, A., Müller, L., Prengle, A., Rabenberg, H., Schott, F., Stolz, J., Suda, U., Williams, M. & Zimmermann, G. (1991). Gerechte-Welt-Glaube, Gewinn und Verlust: Rechtfertigung oder ausgleichende Gerechtigkeit? *Zeitschrift für Sozialpsychologie*, 22, 37-45.
- Schmitt, M., Montada, L. & Dalbert, C. (1991). Struktur und Funktion der Verantwortlichkeitsabwehr. *Zeitschrift für Differentielle und Diagnostische Psychologie*, 11, 203-214.
- 1992**
- Dalbert, C., Fisch, U. & Montada, L. (1992). Is inequality unjust? Evaluating women's career chances. *European Review of Applied Psychology*, 42, 11-17.
- Hoser, K., Schmitt, M. & Schwenkmezger, P. (1992). Verantwortlichkeit und Ärger. In V. Hodapp & P. Schwenkmezger (Hrsg.), *Ärger und Ärgerausdruck* (S. 143-168). Bern: Huber.
- Kaiser, A., Lüken, A., Maes, J., Schmillen, A., Winkels, R. & Kaiser, R. (1992). *Schulversuch "Begabtenförderung am Gymnasium mit Verkürzung der Schulzeit" des Ministeriums für Bildung und Kultur Rheinland-Pfalz. Zwischenbericht der wissenschaftlichen Begleitung*. Trier: Forschungsstelle Begys.
- Kann, H.J. & Maes, J. (1992). Die kulturtouristischen Angebote der Stadt Trier - vermittelt in einem Stadtrundgang. In C. Becker & A. Steinecke (Hrsg.), *Kulturtourismus in Europa: Wachstum ohne Grenzen?* (ETI-Studien, Band 2), (S. 233-244). Trier: Europäisches Tourismus Institut.
- Lüken, A., Kaiser, A., Maes, J., Schmillen, A. & Winkels, R. (1992). Begabtenförderung am Gymnasium mit Schulzeitverkürzung. Ein Schulversuch des Landes Rheinland-Pfalz zur Förderung leistungsfähiger und lernwilliger Schüler und Schülerinnen. In H. Drewelew & K. Urban (Hrsg.), *Besondere Begabungen - spezielle Schulen? Beiträge zur wissenschaftlichen Arbeitstagung vom 23.-25. April 1992 in Rostock* (S. 53-59). Rostock: Universität Rostock.
- Montada, L. (1992). Attribution of responsibility for losses and perceived injustice. In L. Montada, S.-H. Filipp & M.J. Lerner (Eds.), *Life crises and the experience of loss in adulthood* (S. 133-162). Hillsdale, NJ: Lawrence Erlbaum.
- Montada, L. (1992). Eine Pädagogische Psychologie der Gefühle. Kognitionen und die Steuerung erlebter Emotionen. In H. Mandl, M. Dreher & H.-J. Kornadt (Hrsg.), *Entwicklung und Denken im kulturellen Kontext* (S. 229-249). Göttingen: Hogrefe.

- Montada, L. (1992). Moralische Gefühle. In W. Edelstein, G. Nunner-Winkler & G. Noam (Hrsg.), *Moral und Person* (S. 259-277). Frankfurt: Suhrkamp.
- Montada, L. (1992). Predicting prosocial commitment in different social contexts. In P.M. Oliner, S.P. Oliner, L. Baron, L.A. Blum, D.L. Krebs & M.Z. Smolenska (Eds.), *Embracing the other: Philosophical, psychological and historical perspectives* (S. 226-252). New York: New York University Press.
- Schmitt, M. (1992). Interindividuelle Konsistenzunterschiede als Herausforderung für die Differentielle Psychologie. *Psychologische Rundschau*, 43, 30-45.
- Schmitt, M. (1992). Schönheit und Talent: Untersuchungen zum Verschwinden des Halo-Effekts. *Zeitschrift für experimentelle und angewandte Psychologie*, 39, 475-492.
- Schmitt, M. & Baltes-Götz, B. (1992). Common and uncommon moderator concepts: Comment on Wermuth's "Moderating Effects in Multivariate Normal Distributions". *Methodika*, 6, 1-4.
- Schmitt, M. & Borkenau, P. (1992). The consistency of personality. In G.-V. Caprara & G.L. Van Heck (Eds.), *Modern personality psychology. Critical reviews and new directions* (S. 29-55). New York: Harvester-Wheatsheaf.
- Steyer, R., Ferring, D. & Schmitt, M. (1992). On the definition of states and traits. *Trierer Psychologische Berichte*, 19, Heft 2.
- Steyer, R., Ferring, D. & Schmitt, M. (1992). States and traits in psychological assessment. *European Journal of Psychological Assessment*, 2, 79-98.
- 1993**
- Bartussek, D. & Schmitt, M. (1993). Persönlichkeit. In A. Schorr (Hrsg.), *Handwörterbuch der Angewandten Psychologie* (S. 502-507). Bonn: Deutscher Psychologen Verlag.
- Dalbert, C. & Schmitt, M. (1993). Kriterien, Perspektiven und Konsequenzen von Gerechtigkeitsurteilen. In L. Montada (Hrsg.), *Bericht über den 38. Kongreß der Deutschen Gesellschaft für Psychologie in Trier 1992* (Band 2, S. 858-860). Göttingen: Hogrefe.
- Janetzko, E. & Schmitt, M. (1993). Verantwortlichkeits- und Schuldzuschreibungen bei Ost- und Westdeutschen. *Report Psychologie*, 18 (9), 18-27.
- Kals, E. (1993). Ökologisch relevante Verbotsforderungen, Engagement- und Verzichtbereitschaften am Beispiel der Luftqualität. Microfiche. Dissertation. Trier: Universität Trier, Fachbereich I - Psychologie.
- Kals, E. (1993). Psychological science in the western world: A guide, or not a guide to solving human problems? *Journal of University of Science and Technology Beijing*, 15, 226-231.
- Maes, J. (1993). Bibliothherapie: Wirksam und erforschbar. *Fremde Verse*, 3 (1), 10-11.
- Montada, L. (1993). Fallen der Gerechtigkeit: Probleme der Umverteilung von West nach Ost. In L. Montada (Hrsg.), *Bericht über den 38. Kongreß der Deutschen Gesellschaft für Psychologie in Trier 1992* (Band 2, S. 31-48). Göttingen: Hogrefe.
- Montada, L. (1993). Umverteilungen nach der Vereinigung: Über den Bedarf an Psychologie nach dem Beitritt der ehemaligen DDR zur Bundesrepublik. In G. Trommsdorf (Hrsg.), *Psychologische Aspekte des sozio-politischen Wandels in Ostdeutschland* (S. 50-62). Berlin: de Gruyter.
- Montada, L. (1993). Understanding oughts by assessing moral reasoning or moral emotions. In G. Noam & T. Wren (Eds.), *The moral self* (S. 292-309). Boston: MIT-Press.
- Montada, L. (1993). Victimization by critical life events. In W. Bilsky, C. Pfeiffer, & P. Wetzel (Eds.), *Fear of crime and criminal victimization* (S. 83-98). Stuttgart: Enke.
- Schmal, A. (1993). *Problemgruppen oder Reserven für den Arbeitsmarkt. Ältere Arbeitnehmer, ausländische Jugendliche, Berufsrückkehrerinnen und arbeitslose Akademiker*. Frankfurt: Campus.

- Schmitt, M. (1993). Handlung als Synthese von Person und Situation: Lehren aus der Konsistenzkontroverse. *Zeitschrift für Sozialpsychologie*, 24, 71-75 [Rezension von: Krahe, B. (1992). *Personality and Social Psychology. Towards a Synthesis*. London: Sage.].
- Schmitt, M. & Dalbert, C. (1993). Gerechtigkeitsbedrohliche Lebensereignisse. In L. Montada (Hrsg.), *Bericht über den 38. Kongreß der Deutschen Gesellschaft für Psychologie in Trier 1992* (Band 2, S. 951-954). Göttingen: Hogrefe.
- Schmitt, M. & Janetzko, E. (1993). Verantwortlichkeitsüberzeugungen bei Ost- und Westdeutschen. In G. Trommsdorff (Hrsg.), *Psychologische Aspekte des sozio-politischen Wandels in Ostdeutschland* (S. 169-179). Berlin: de Gruyter.
- Schmitt, M. & Steyer, R. (1993). A latent state-trait model (not only) for social desirability. *Personality and Individual Differences*, 14, 519-529.
- Schmitt, M. & Steyer, R. (1993). A latent state-trait model for social desirability. In R. Steyer, K.F. Wender, & K.F. Widaman (Eds.), *Proceedings of the 7th European Meeting of the Psychometric Society in Trier* (S. 463-468). Stuttgart: Gustav Fischer Verlag.
- Schmitt, M., Schwartz, S.H., Steyer, R., & Schmitt, T. (1993). Measurement models for the Schwartz Values Inventory. *European Journal of Psychological Assessment*, 9, 107-121.
- 1994**
- Kaiser, A., Lüken, A., Maes, J. & Winkels, R. (1994). Schulzeitverkürzung - Auf der Suche nach dem bildungspolitischen Kompromiß. *Grundlagen der Weiterbildung. Zeitschrift für Weiterbildung und Bildungspolitik im In- und Ausland*, 5, 219-223.
- Kals, E. (1994). Ökologisch relevante Verbotsforderungen, Engagement- und Verzichtbereitschaften am Beispiel der Luftqualität. *Dissertation Abstracts International*, 55 (3), 806-C.
- Kals, E. (1994). Straßenverkehr und Umweltschutz: Die ökologische Verantwortung des Bürgers. In A. Flade (Hrsg.), *Mobilitätsverhalten - Bedingungen und Veränderungsmöglichkeiten aus umweltpsychologischer Sicht* (S. 255-266). Weinheim: Psychologie Verlags Union.
- Kals, E. & Montada, L. (1994). Umweltschutz und die Verantwortung der Bürger. *Zeitschrift für Sozialpsychologie*, 25, 326-337.
- Maes, J. (1994). Blaming the victim - belief in control or belief in justice? *Social Justice Research*, 7, 69-90.
- Montada, L. (1994). Arbeitslosigkeit ein Gerechtigkeitsproblem? In L. Montada (Hrsg.), *Arbeitslosigkeit und soziale Gerechtigkeit* (S. 53-86). Frankfurt: Campus.
- Montada, L. (1994). Die Sozialisation von Moral. In K.A. Schneewind (Hrsg.), *Enzyklopädie der Psychologie. Psychologie der Erziehung und Sozialisation* (S. 315-344). Göttingen: Hogrefe.
- Montada, L. (1994). Injustice in harm and loss. *Social Justice Research*, 7, 5-28.
- Montada, L. (1994). Maßnahmen gegen Arbeitslosigkeit: Bewertungen unter Gerechtigkeitsaspekten. In L. Montada (Hrsg.), *Arbeitslosigkeit und soziale Gerechtigkeit* (S. 264-281). Frankfurt: Campus.
- Montada, L. (1994). Problems and crises in human development. In T. Husén & T.N. Postlethwaite (Eds.), *International encyclopedia of education* (Vol. 8), p. 4715-4719. London: Pergamon.
- Montada, L. (Hrsg.) (1994). *Arbeitslosigkeit und soziale Gerechtigkeit*. Frankfurt: Campus.
- Reichle, B. (1994). *Die Geburt des ersten Kindes - eine Herausforderung für die Partnerschaft. Verarbeitung und Folgen einer einschneidenden Lebensveränderung*. Bielefeld: Kleine.

- Reichle, B. (1994). Die Zuschreibung von Verantwortlichkeit für negative Ereignisse in Partnerschaften: Ein Modell und erste empirische Befunde. *Zeitschrift für Sozialpsychologie*, 25, 227-237.
- Reichle, B. & Montada, L. (1994). Problems with the transition to parenthood: Perceived responsibility for restrictions and losses and the experience of injustice. In M.J. Lerner & G. Mikula (Eds.), *Entitlement and the affectional bond. Justice in Close Relationships* (S. 205-228). New York: Plenum Press.
- Schmal, A. (1994). Ungleichheiten auf dem Arbeitsmarkt zwischen Bevölkerungsgruppen und Regionen. In L. Montada (Hrsg.), *Arbeitslosigkeit und soziale Gerechtigkeit* (S. 87-106). Frankfurt: Campus.
- Schmitt, M. (1994). Gerechtigkeit. In M. Hockel, W. Molt & L. von Rosenstiel (Hrsg.), *Handbuch der Angewandten Psychologie* (Kapitel VII - 10). München: ecomed.
- 1995**
- Baltes, M.M. & Montada, L. (Hrsg.). (1995). *Produktives Leben im Alter*. Frankfurt: Campus.
- Dalbert, C. & Schmitt, M. (1995). Antezedenzen und Konsequenzen gerechtigkeithematischer Kognitionen. In K. Pawlik (Hrsg.), *Bericht über den 39. Kongreß der Deutschen Gesellschaft für Psychologie in Hamburg 1994* (S. 774-775). Göttingen: Hogrefe.
- Kals, E. (1995). Promotion of proecological behavior to enhance quality of life. In J. Rodriguez-Marin (Ed.), *Health psychology and quality of life research* (S. 190-203). Alicante: University of Alicante & Sociedad Valenciana de Psicología Social.
- Kals, E. (1995). Umwelt- und gesundheitsrelevantes Verhalten: Ein Vergleich der motivationalen Grundlagen. In A. Keul (Hrsg.), *Menschliches Wohlbefinden in der Stadt* (S. 43-68). Weinheim: Psychologie Verlags Union.
- Kals, E. (1995). Wird Umweltschutz als Schutz der eigenen Gesundheit verstanden? *Zeitschrift für Gesundheitspsychologie*, 3, 114-134.
- Maes, J. (1995). To control and to be controlled - presentation of a two-ways-questionnaire for the assessment of beliefs in control. *European Journal of Psychological Assessment*, 11, Supplement, No. 1, 8-9.
- Montada, L. (1995). Applying Social Psychology: The case of redistributions in unified Germany. *Social Justice Research*, 8, 73-90.
- Montada, L. (1995). Bewältigung von Ungerechtigkeiten in erlittenen Verlusten. *Report Psychologie*, 20 (2), 14-26.
- Montada, L. (1995). Delinquenz. In R. Oerter & L. Montada (Hrsg.), *Entwicklungspsychologie* (S. 1024-1036). Weinheim: Psychologie Verlags Union.
- Montada, L. (1995). Die geistige Entwicklung aus der Sicht Jean Piagets. In R. Oerter & L. Montada (Hrsg.), *Entwicklungspsychologie* (S. 518-560). Weinheim: Psychologie Verlags Union.
- Montada, L. (1995). Empirische Gerechtigkeitsforschung. In Berlin-Brandenburgische Akademie der Wissenschaften (Hrsg.), *Berichte und Abhandlungen* (Bd. 1, S. 67-85). Berlin: Akademie Verlag.
- Montada, L. (1995). Entwicklungspsychologie und Anwendungspraxis. In R. Oerter & L. Montada (Hrsg.), *Entwicklungspsychologie* (S. 895-928). Weinheim: Psychologie Verlags Union.
- Montada, L. (1995). Fragen, Konzepte, Perspektiven. In R. Oerter & L. Montada (Hrsg.), *Entwicklungspsychologie* (S. 1-83). Weinheim: Psychologie Verlags Union.
- Montada, L. (1995). Gerechtigkeitsprobleme bei Umverteilungen im vereinigten Deutschland. In H.-P. Müller & B. Wegener (Hrsg.), *Soziale Ungleichheit und soziale Gerechtigkeit* (S. 313-333). Opladen: Leske & Budrich.

- Montada, L. (1995). Machen Gebrechlichkeit und chronische Krankheit produktives Altern unmöglich? In M.M. Baltes & L. Montada (Hrsg.). (1995). *Produktives Leben im Alter* (S. 382-392). Frankfurt: Campus.
- Montada, L. (1995). Moralische Entwicklung und moralische Sozialisation. In R. Oerter & L. Montada (Hrsg.), *Entwicklungspsychologie* (S. 862-894). Weinheim: Psychologie Verlags Union.
- Montada, L., Becker, J., Schoepflin, U. & Baltes, P.B. (1995). Die internationale Rezeption der deutschen Psychologie. *Psychologische Rundschau*, 46, 186-199.
- Montada, L. & Kals, E. (1995). Perceived justice of ecological policy and proenvironmental commitments. *Social Justice Research*, 8, 305-327.
- Montada, L. & Oerter, R. (Hrsg.). (1995). *Entwicklungspsychologie*. Weinheim: Psychologie Verlags Union.
- Montada, L. & Reichle, B. (1995). Kritische Lebensereignisse: Wirkungen und Bewältigungsversuche bei erlebter Ungerechtigkeit. In K. Pawlik (Hrsg.), *Bericht über den 39. Kongreß der Deutschen Gesellschaft für Psychologie in Hamburg 1994* (S. 830-831). Göttingen: Hogrefe.
- Reichle, B. (1995). Lastenverteilung als Gerechtigkeitsproblem: Umverteilungen nach der Geburt des ersten Kindes und ihre Folgen. In Zentrum für Gerechtigkeitsforschung an der Universität Potsdam (Hrsg.), *Auseinandersetzung mit Verlusterfahrungen* (S. 145-155). Potsdam: Zentrum fuer Gerechtigkeitsforschung an der Universität Potsdam.
- Schick, A., Schmitt, M., & Becker, J.H. (1995). Subjektive Beurteilung der Qualität von Laufschuhen. *Psychologie und Sport*, 2, 46-56.
- Schmitt, M. (1995). Politische Legitimation und kollektives Selbstwertgefühl durch Propaganda. *Zeitschrift für Sozialpsychologie*, 26, 119-121 [Rezension von: Gibas, M. & Schindelbeck, D. (Hrsg.) (1994). "*Die Heimat hat sich schön gemacht ...*" (Comparativ - Leipziger Beiträge zur Universalgeschichte und vergleichenden Gesellschaftsforschung, Band 4, Heft 3). Leipzig: Leipziger Universitätsverlag.].
- Schmitt, M., Falkenau, K. & Montada, L. (1995). Zur Messung von Eifersucht über stellvertretende Emotionsbegriffe und zur Bereichsspezifität der Eifersuchtsneigung. *Diagnostica*, 41, 131-149.
- Schmitt, M., Neumann, R. & Montada, L. (1995). Dispositional sensitivity to befallen injustice. *Social Justice Research*, 8, 385-407.
- Schmitt, M., Schick, A. & Becker, J.H. (1995). Subjective quality and subjective wearing comfort of running shoes. *Trierer Psychologische Berichte*, 22, Heft 2.
- 1996**
- Kals, E. & Odenthal, D. (1996). Über die Motive von Entscheidungen für konventionelle oder kontrolliert-biologische Nahrungsmittel. *Zeitschrift für Gesundheitspsychologie*, 4, 37-54.
- Kals, E. (1996). Are proenvironmental commitments motivated by health concerns or by perceived justice? In L. Montada & M. Lerner (Eds.), *Current societal concerns about justice* (S. 231-258). New York: Plenum Press.
- Kals, E. (1996). Motieven voor preventief en riskant gezondheidsgedrag ten aanzien van kanker (Motives of cancer preventive and health risk behaviors). *Gedrag & Gezondheid*, 24, 384-391.
- Kals, E. (1996). Umweltschutz und potentiell konkurrierende Werte. In M. Zimmer (Hrsg.), *Von der Kunst, umweltgerecht zu planen und zu handeln* (Tagungsband, S. 238-240). Tübingen: Internationale Erich-Fromm Gesellschaft.
- Kals, E. (1996). *Verantwortliches Umweltverhalten*. Weinheim: Psychologie Verlags Union.
- Montada, L. & Lerner, M.J. (1996). *Societal concerns about justice*. New York: Plenum.



- Niehaus, M. & Montada, L. (1996). *Behinderte in der Arbeitswelt: Wege aus dem Abseits*. Frankfurt/M.: Campus.
- Reichle, B. (1996). Der Traditionalisierungseffekt beim Übergang zur Elternschaft. *Zeitschrift für Frauenforschung*, 14 (4), 70-89.
- Reichle, B. (1996). From is to ought and the kitchen sink: On the justice of distributions in close relationships. In L. Montada & M.J. Lerner (Eds.), *Current societal concerns about justice* (S. 103-135). New York: Plenum.
- Schmitt, M. & Mohiyeddini, C. (1996). Sensitivity to befallen injustice and reactions to a real life disadvantage. *Social Justice Research*, 9, 223-238.
- Schmitt, M. (1996). Individual differences in sensitivity to befallen injustice. *Personality and Individual Differences*, 21, 3-20.

### 1997

- Becker, R. & Kals, E. (1997). Verkehrsbezogene Entscheidungen und Urteile: Über die Vorhersage von umwelt- und gesundheitsbezogenen Verbotsforderungen und Verkehrsmittelwahlen. *Zeitschrift für Sozialpsychologie*, 28, 197-209.
- Kaiser, A., & Maes, J. (1997). Situation in Regel- und Projektklassen. In Ministerium für Bildung, Wissenschaft und Weiterbildung Rheinland-Pfalz (Hrsg.), *Entwicklung und Erprobung von Modellen der Begabtenförderung am Gymnasium mit Verkürzung der Schulzeit: Abschlußbericht* (S. 75-86). Mainz: Hase & Koehler.
- Kals, E. & Becker, R. (1997). Umweltschutz im Spannungsfeld konkurrierender Interessen. Eine Verkehrsstudie zu Mobilitätsentscheidungen. In E. Giese (Hrsg.), *Psychologie für die Verkehrswende* (S. 227-245). Tübingen: dgvt-Verlag.
- Kals, E. & Montada, L. (1997). Motive politischer Engagements für den globalen oder lokalen Umweltschutz am Beispiel konkurrierender städtebaulicher Interessen. *Zeitschrift für Politische Psychologie*, 5, 21-39.
- Maes, J. (1997). FEES - Die Fragebögen zur Erfassung der Einstellung zum Schulversuch. In Ministerium für Bildung, Wissenschaft und Weiterbildung Rheinland-Pfalz (Hrsg.), *Entwicklung und Erprobung von Modellen der Begabtenförderung am Gymnasium mit Verkürzung der Schulzeit: Abschlußbericht* (S. 34-50). Mainz: Hase & Koehler.
- Maes, J. (1997). Gerechtigkeit: Ein Kriterium zur Bewertung des Modellversuchs. In Ministerium für Bildung, Wissenschaft und Weiterbildung Rheinland-Pfalz (Hrsg.), *Entwicklung und Erprobung von Modellen der Begabtenförderung am Gymnasium mit Verkürzung der Schulzeit: Abschlußbericht* (S. 175-189). Mainz: Hase & Koehler.
- Maes, J. (1997). Nicht-kognitive Persönlichkeitsmerkmale. In Ministerium für Bildung, Wissenschaft und Weiterbildung Rheinland-Pfalz (Hrsg.), *Entwicklung und Erprobung von Modellen der Begabtenförderung am Gymnasium mit Verkürzung der Schulzeit: Abschlußbericht* (S. 89-103). Mainz: Hase & Koehler.
- Maes, J. (1997). Gerechtigkeit als innerdeutsches Problem – Umriss eines Forschungsprojekts. *IPU-Rundbrief*, 7, 37-43.
- Mohiyeddini, C. & Schmitt, M. (1997). Sensitivity to befallen injustice and reactions to unfair treatment in a laboratory situation. *Social Justice Research*, 10, 333-352.
- Montada, L. (1997). Gerechtigkeitsansprüche und Ungerechtigkeits erleben in den neuen Bundesländern. In: W.R. Heinz & S.E. Hormuth (Hrsg.), *Arbeit und Gerechtigkeit im ostdeutschen Transformationsprozeß* (S. 231-274). Opladen: Leske + Budrich.
- Schmitt, M. (1997). Interaktionistische Gerechtigkeitsforschung. In H. Mandl (Hrsg.), *Bericht über den 40. Kongreß der Deutschen Gesellschaft für Psychologie in München 1996* (S. 372-378). Göttingen: Hogrefe.
- Schmitt, M., Barbacsy, R. & Wunsch, U. (1997). Selbstbeteiligung bei Versicherungsfällen - gerechtigkeitspsychologisch betrachtet. *Report Psychologie*, 22(1), 44-59.

**1998**

- Albs, B. (1998). Ein Beitrag zur Messung moralischer Emotionen: Das State-Trait-Schuldgefühle-Ausdrucksinventar. In B. Reichle & M. Schmitt (Hrsg.), *Verantwortung, Gerechtigkeit und Moral* (S. 163-172). Weinheim: Juventa.
- Becker, R. (1998). Verantwortlichkeits- und Wertekonflikte bei der Verkehrsmittelwahl. In B. Reichle & M. Schmitt (Hrsg.), *Verantwortung, Gerechtigkeit und Moral* (S. 133-146). Weinheim: Juventa.
- Boll, T. (1998). Intentionalitätstheoretische Forschungsstrategie für moralische Emotionen. In B. Reichle & M. Schmitt (Hrsg.), *Verantwortung, Gerechtigkeit und Moral* (S. 173-187). Weinheim: Juventa.
- Dalbert, C. (1998). Das Gerechtigkeitsmotiv und die seelische Gesundheit. In B. Reichle & M. Schmitt (Hrsg.), *Verantwortung, Gerechtigkeit und Moral* (S. 19-31). Weinheim: Juventa.
- Kals, E. (1998). Moralische Motive des ökologischen Schutzes globaler und lokaler Allmenden. In B. Reichle & M. Schmitt (Hrsg.), *Verantwortung, Gerechtigkeit und Moral* (S. 117-132). Weinheim: Juventa.
- Kals, E. (1998). Übernahme von Verantwortung für den Schutz von Umwelt und Gesundheit. In E. Kals (Hrsg.), *Umwelt und Gesundheit: Verknüpfung ökologischer und gesundheitlicher Ansätze* (S. 101-118). Weinheim: Psychologie Verlags Union.
- Kals, E. (Hrsg.). (1998). *Umwelt und Gesundheit: Verknüpfung ökologischer und gesundheitlicher Ansätze*. Weinheim: Psychologie Verlags Union.
- Kals, E. & Montada, L. (1998). Persönlicher Gesundheitsschutz im Spiegel sozialer Verantwortung. *Zeitschrift für Gesundheitspsychologie*, 6, 3-18.
- Kals, E., Montada, L., Becker, R. & Ittner, H. (1998). Verantwortung für den Schutz von Allmenden. *GAIA*, 7 (4), 296-303.
- Kals, E., Schumacher, D. & Montada, L. (1998). Naturerfahrungen, Verbundenheit mit der Natur und ökologische Verantwortung als Determinanten naturschützenden Verhaltens. *Zeitschrift für Sozialpsychologie*, 29, 5-19.
- Maes, J. (1998). Belief in a just world and experiences in school. In European Association for Research on Adolescence (Ed.), *The 6th biennial conference of the EARA in Budapest, Hungary*. Scientific Programme.
- Maes, J. (1998). Eight Stages in the Development of Research on the Construct of Belief in a Just World. In L. Montada & M.J. Lerner (Eds.), *Responses to Victimizations and Belief in a Just World* (S. 163-186). New York: Plenum.
- Maes, J. (1998). Existentielle Schuld und Verantwortung für den Aufbau an ostdeutschen Hochschulen. In B. Reichle & M. Schmitt (Hrsg.), *Verantwortung, Gerechtigkeit und Moral* (S. 99-114). Weinheim: Juventa.
- Maes, J. (1998). Geht es in der Schule gerecht zu? - Überzeugungen der Schülerinnen und Schüler und deren Folgen. In A. Kaiser & R. Kaiser (Hrsg.), *Entwicklung und Erprobung von Modellen der Begabtenförderung am Gymnasium mit Verkürzung der Schulzeit. Abschlussuntersuchung in der Gymnasialen Oberstufe (MSS)*, (S. 60-66) [= Schulversuche und Bildungsforschung, 80/II]. Mainz: v. Hase & Koehler.
- Maes, J. (1998). Immanent and ultimate justice: Two ways of believing in justice. In L. Montada & M.J. Lerner (Eds.), *Responses to Victimizations and Belief in a Just World* (S. 9-40). New York: Plenum.
- Maes, J. (1998). Kontrollüberzeugungen: Schülerinnen und Schüler im Spannungsfeld zwischen vielfältigen Beeinflussungen und eigenen Handlungsmöglichkeiten. In A. Kaiser & R. Kaiser (Hrsg.), *Entwicklung und Erprobung von Modellen der Begabtenförderung am Gymnasium mit Verkürzung der Schulzeit. Abschlussuntersuchung in der*

- Gymnasialen Oberstufe (MSS)*, (S. 66-77) [= Schulversuche und Bildungsforschung, 80/II]. Mainz: v. Hase & Koehler.
- Maes, J., Seiler, U. & Schmitt, M. (1998). Politische Einstellungen bei Ost- und Westdeutschen. *Zeitschrift für Politische Psychologie, Sonderausgabe "Sozialisation und Identitäten"*, 34.
- Mohiyeddini, C. (1998). Sensibilität für widerfahrene Ungerechtigkeit als Persönlichkeitseigenschaft. In B. Reichle & M. Schmitt (Hrsg.), *Verantwortung, Gerechtigkeit und Moral* (S. 201-212). Weinheim: Juventa.
- Mohiyeddini, C. & Montada, L. (1998) Belief in a Just World and Self-Efficacy in coping with observed Victimization: Results from a study about unemployment. In L. Montada & M.J. Lerner (Eds.), *Responses to Victimizations and Belief in a Just World* (S. 41-54). New York: Plenum.
- Montada, L. (1998). Belief in a Just World: A Hybrid of Justice Motive and Self-Interest? In L. Montada & M.J. Lerner (Eds.), *Responses to Victimizations and Belief in a Just World* (S. 217-246). New York: Plenum.
- Montada, L. (1998). Gerechtigkeitsmotiv und Eigeninteresse. *Zeitschrift für Erziehungswissenschaften*, 3, 413-430.
- Montada, L. (1998). Justice: Just a Rational Choice? *Social Justice Research*, 12, 81-101.
- Montada, L. & Lerner, M.J. (1998). An overview: Advances in belief in a just world theory and methods. In L. Montada & M.J. Lerner (Eds.), *Responses to Victimizations and Belief in a Just World* (S. 1-7). New York: Plenum.
- Montada, L. & Lerner, M.J. (Eds.) (1998). *Responses to Victimizations and Belief in a Just World*. New York: Plenum.
- Moschner, B. (1998). Ehrenamtliches Engagement und soziale Verantwortung. In B. Reichle & M. Schmitt (Hrsg.), *Verantwortung, Gerechtigkeit und Moral* (S. 73-86). Weinheim: Juventa.
- Reichle, B. & Gefke, M. (1998). Justice of conjugal divisions of labor - You can't always get what you want. *Social Justice Research*, 3, 271-287.
- Reichle, B. & Schmitt, M. (1998). Verantwortung, Gerechtigkeit, Moral: Einführung in ausgewählte Untersuchungen aus der Arbeitsgruppe Leo Montadas. In B. Reichle & M. Schmitt (Hrsg.), *Verantwortung, Gerechtigkeit und Moral* (S. 9-15). Weinheim: Juventa.
- Reichle, B. & Schmitt, M. (Hrsg.) (1998). *Verantwortung, Gerechtigkeit und Moral*. Weinheim: Juventa.
- Reichle, B. (1998). Verantwortlichkeitszuschreibungen und Ungerechtigkeits Erfahrungen in partnerschaftlichen Bewältigungsprozessen. In B. Reichle & M. Schmitt (Hrsg.), *Verantwortung, Gerechtigkeit und Moral* (S. 47-59). Weinheim: Juventa.
- Reichle, B., Schneider, A. & Montada, L. (1998). How do Observers of Victimization preserve their Belief in a Just World - Cognitively or actionally? Finding from a Longitudinal Study. In L. Montada & M.J. Lerner (Eds.), *Responses to Victimizations and Belief in a Just World* (S. 55-64). New York: Plenum.
- Sabbagh, C. & Schmitt, M. (1998). Exploring the structure of positive and negative justice judgments. *Social Justice Research*, 12, 381-396.
- Schmal, A. (1998). Zur Bedeutung von sozialen und temporalen Vergleichsprozessen sowie Gerechtigkeitsurteilen für die Arbeitszufriedenheit. In B. Reichle & M. Schmitt (Hrsg.), *Verantwortung, Gerechtigkeit und Moral* (S. 61-70). Weinheim: Juventa.
- Schmitt, M. (1998). Gerechtigkeit und Solidarität im wiedervereinigten Deutschland. In B. Reichle & M. Schmitt (Hrsg.), *Verantwortung, Gerechtigkeit und Moral* (S. 87-98). Weinheim: Juventa.

- Schmitt, M. (1998). Methodological Strategies in Research to Validate Measures of Belief in a Just World. In L. Montada & M.J. Lerner (Eds.), *Responses to Victimizations and Belief in a Just World* (S. 187-216). New York: Plenum.
- Schmitt, M. & Maes, J. (1998). Perceived injustice in unified Germany and mental health. *Social Justice Research, 11*, 59-78.
- Schneider, A. (1998). Verantwortlichkeit im Prozess der Meisterung unfallbedingter Querschnittslähmung. In B. Reichle & M. Schmitt (Hrsg.), *Verantwortung, Gerechtigkeit und Moral* (S. 33-46). Weinheim: Juventa.
- Seiler, U. (1998). Bilder über Projekt- und Regelklassen. In A. Kaiser & R. Kaiser (Hrsg.), *Entwicklung und Erprobung von Modellen der Begabtenförderung am Gymnasium mit Verkürzung der Schulzeit. Abschlussuntersuchung in der Gymnasialen Oberstufe (MSS)*, (S. 44-52) [= Schulversuche und Bildungsforschung, 80/II]. Mainz: v. Hase & Koehler.
- Seiler, U. (1998). Freizeitverhalten von Jugendlichen in Projekt- und Regelklassen. In A. Kaiser & R. Kaiser (Hrsg.), *Entwicklung und Erprobung von Modellen der Begabtenförderung am Gymnasium mit Verkürzung der Schulzeit. Abschlussuntersuchung in der Gymnasialen Oberstufe (MSS)*, (S. 52-59) [= Schulversuche und Bildungsforschung, 80/II]. Mainz: v. Hase & Koehler.
- Seiler, U., Maes, J. & Schmitt, M. (1998). Nationalgefühle bei Ost- und Westdeutschen. *Zeitschrift für Politische Psychologie, Sonderausgabe "Sozialisation und Identitäten"*, 34, Anhang.
- Steyer, R. (1998). Eigenschafts- und Zustandskomponenten im moralischen Urteil und Verhalten. In B. Reichle & M. Schmitt (Hrsg.), *Verantwortung, Gerechtigkeit und Moral* (S. 191-200). Weinheim: Juventa.
- Wahner, U. (1998). Neid: Wie wichtig sind Selbstwertbedrohung und Ungerechtigkeits erleben? In B. Reichle & M. Schmitt (Hrsg.), *Verantwortung, Gerechtigkeit und Moral* (S. 149-162). Weinheim: Juventa.
- 1999**
- Kals, E. (1999). Der Mensch nur ein zweckrationaler Entscheider? *Zeitschrift für Politische Psychologie, 3*, 267-293.
- Kals, E. (1999). "Warum schaden wir unserer eigenen Gesundheit, auch wenn wir es besser wissen?" Ein Interview mit der Gesundheitspsychologin PD Dr. Elisabeth Kals, geführt von Dr. Ute Ritterfeld. *L.O.G.O.S. interdisziplinär, 7* (1), 22-27.
- Kals, E. & Montada, L. (submitted). *Cancer prevention and reduction of cancer risks: reconstructed as a personal as well as a societal task.*
- Kals, E. & Montada, L. (1999). Kooperatives Handeln aus psychologischer Sicht. In Vereinigung für Ökologische Ökonomie e.V. (Hrsg.), *Theorie und Praxis des Kollektiven Handelns: Das Beispiel der Lokalen Agenda 21* (Schriftenreihe zur Politischen Ökologie, Bd. 8, S. 32-44). München: Ökom Verlag.
- Kals, E., Becker, R., Montada, L., & Ittner, H. (1999). Trierer Skalensystem zum Umweltschutz (TSU). In A. Glöckner-Rist & P. Schmidt (Hrsg.), *ZUMA-Informationssystem. Ein elektronisches Handbuch sozialwissenschaftlicher Erhebungsinstrumente, Version 4.00*. Mannheim: Zentrum für Umfragen, Methoden und Analysen.
- Kals, E., Becker, R. & Rieder, D. (1999). Förderung natur- und umweltschützenden Handelns bei Kindern und Jugendlichen. In V. Linneweber & E. Kals (Hrsg.), *Umweltgerechtes Handeln: Barrieren und Brücken*. Heidelberg: Springer.
- Kals, E., Held, E. & Montada, L. (1999). Fleischkonsum und gesellschaftspolitische Engagements mit Folgen für die allgemeine Fleischproduktion: Ein Vergleich ihrer motivationalen Grundlagen. *Zeitschrift für Gesundheitspsychologie, 7* (1), 1-20.

- Kals, E., Schumacher, D. & Montada, L. (1999). Emotional affinity toward nature as a motivational basis to protect nature. *Environment & Behavior*, 31 (2), 178-202.
- Krampen, G., Montada, L. & Burkard, P. (1999). Evaluationskriterien für Forschung und Lehre an psychologischen Universitätsinstituten mit Hauptfachausbildung: Befunde einer Expertenbefragung in eigener Sache. In G. Krampen, H. Zayer, W. Schönplflug & G. Richardt (Hrsg.), *Beiträge zur Angewandten Psychologie* (S. 376-379). Bonn: Deutscher Psychologen Verlag.
- Krampen, G., Montada, L. & Burkard, P. (1999). Internationalität und Internationalisierung der deutschsprachigen Psychologie in der Expertenbeurteilung. *Report Psychologie*, 7, 474-510.
- Linneweber, V. & Kals, E. (Hrsg.) (1999). *Umweltgerechtes Handeln: Barrieren und Brücken*. Heidelberg: Springer.
- Maes, J. (1999). Gerechtigkeitsempfinden und Lernen. Der Glaube an eine gerechte Welt im Kontext von Schule und Weiterbildung. Grundlagen der Weiterbildung. *Zeitschrift für Weiterbildung und Bildungspolitik im In- und Ausland*, 10, 56-59.
- Maes, J. & Schmitt, M. (1999). More on ultimate and immanent justice: Results from the research project "Justice as a problem within reunified Germany". *Social Justice Research*, 12, 65-78.
- Maes, J., Schmitt, M. & Seiler, U. (1999). Ungerechtigkeit im wiedervereinigten Deutschland und psychosomatisches Wohlbefinden. In A. Hessel, M. Geyer & E. Brähler (Hrsg.), *Gewinne und Verluste sozialen Wandels. Globalisierung und deutsche Wiedervereinigung aus psychosozialer Sicht* (S. 182-199). Stuttgart: Enke.
- Maes, J., Schmitt, M. & Seiler, U. (1999). Zukunft Mensch im vereinigten Deutschland aus der Sicht von Ostdeutschen und Westdeutschen. In G. Krampen, H. Zayer, W. Schönplflug & G. Richardt (Hrsg.), *Beiträge zur angewandten Psychologie 1999: Zukunft Mensch - die Republik im Umbruch* (S. 399-402). Bonn: Deutscher Psychologen-Verlag.
- Maes, J., Schmitt, M. & Seiler, U. (1999). Wer wünscht die Mauer zurück? Das menschliche Klima in Deutschland und seine Folgen. In H. Berth & E. Brähler (Hrsg.), *Deutsch-deutsche Vergleiche* (S.28-43). Berlin: Verlag Wissenschaft und Forschung.
- Montada, L. (1999). Gerechtigkeit als Gegenstand der Politischen Psychologie. *Zeitschrift für Politische Psychologie*, (7), Sonderheft, 5-22.
- Montada, L. (1999). Mediation bei Gerechtigkeitskonflikten. In A. Dieter, L. Montada & A. Schulze (Hrsg.), *Konfliktmanagement und Gerechtigkeit*. Frankfurt: Campus.
- Montada, L. (1999). Solidarität als Norm für soziales Handeln. *Ethik und Sozialwissenschaften*, (10) 2, 221-223.
- Montada, L. (1999). Umwelt und Gerechtigkeit. In V. Linneweber & E. Kals (Hrsg.), *Umweltgerechtes Handeln: Barrieren und Brücken* (71-91). Heidelberg: Springer.
- Montada, L. (1999). Psychologie der Mediation III. In Fernuniversität Hagen, Fachbereich Rechtswissenschaft. *Weiterbildendes Studium Mediation*.
- Montada, L. & Dieter, A. (1999). Gewinn- und Verlusterfahrungen in den neuen Bundesländern nach der Wiedervereinigung. In M. Schmitt & L. Montada (Hrsg.), *Gerechtigkeitserleben und Befindlichkeiten im wiedervereinigten Deutschland* (S. 19-46). Opladen: Leske + Budrich.
- Montada, L., Kals, E., & Becker, R. (1999). Trierer Bereitschaftsskalen zum Umwelt- und Gesundheitsschutz (TBUG). In A. Glöckner-Rist & P. Schmidt (Hrsg.), *ZUMA-Informationssystem. Ein elektronisches Handbuch sozialwissenschaftlicher Erhebungsinstrumente, Version 4.00*. Mannheim: Zentrum für Umfragen, Methoden und Analysen.

- Montada, L., Krampen, G. & Burkard, P. (1999). Persönliche und soziale Orientierungslagen von Hochschullehrern/innen der Psychologie zu Evaluationskriterien über eigene berufliche Leistungen - Befunde einer Expertenbefragung bei Professoren/innen und Privat-Dozenten/innen der Psychologischen Institute mit Hauptfachausbildung in der Bundesrepublik Deutschland. *Psychologische Rundschau*, 50, 69-89.
- Reichle, B. (1999). *Wir werden Familie. Ein Kurs zur Vorbereitung auf die erste Elternschaft*. Weinheim: Juventa.
- Reichle, B. & Montada, L. (1999). Übergang zur Elternschaft und Folgen: Der Umgang mit Veränderungen macht Unterschiede. In B. Reichle & H. Werneck (Hrsg.), *Übergang zur Elternschaft. Aktuelle Studien zur Bewältigung eines unterschätzten Ereignisses* (S. 205-224). Stuttgart: Enke.
- Reichle, B. & Werneck, H. (1999). Geburt des ersten Kindes und Partnerschaftsentwicklung: Ein Überblick. In B. Reichle & H. Werneck (Hrsg.), *Übergang zur Elternschaft. Aktuelle Studien zur Bewältigung eines unterschätzten Lebensereignisses* (Der Mensch als soziales und personales Wesen, Bd. 16; S. 1-16). Stuttgart: Enke.
- Reichle, B. & Werneck, H. (Hrsg.) (1999). *Übergang zur Elternschaft. Aktuelle Studien zur Bewältigung eines unterschätzten Lebensereignisses* (Der Mensch als soziales und personales Wesen, Bd. 16). Stuttgart: Enke.
- Schmitt, M. (1999). Psychologische Personalauswahl. *Zeitschrift für Arbeits- und Organisationspsychologie*, 17, 232-234 [Rezension von: Schuler, H. (1998). *Psychologische Personalauswahl* (2., unveränderte Auflage). Göttingen: Verlag für Angewandte Psychologie.].
- Schmitt, M. (1999). Mother-daughter attachment and family cohesion: Single and multi construct latent state-trait models of current and retrospective perceptions. *Magdeburger Arbeiten zur Psychologie*, Heft 4, 1999.
- Schmitt, M. & Dörfel, M. (1999). Procedural injustice at work, justice sensitivity, job satisfaction and psychosomatic well-being. *European Journal of Social Psychology*, 29, 443-453.
- Schmitt, M. & Maes, J. (1999). Vorschlag zur Vereinfachung des Beck-Depressions-Inventars (BDI). *Magdeburger Arbeiten zur Psychologie*, Heft 2, 1999.
- Schmitt, M. & Montada, L. (Hrsg.) (1999). *Gerechtigkeitserleben im wiedervereinigten Deutschland*. Opladen: Leske + Budrich.
- Schmitt, M. & Montada, L. (1999). Psychologische, soziologische und arbeitswissenschaftliche Analysen der Transformation nach der deutschen Wiedervereinigung. In M. Schmitt & L. Montada (Hrsg.), *Gerechtigkeitserleben im wiedervereinigten Deutschland* (S. 7-18). Opladen: Leske + Budrich.
- Schmitt, M., Maes, J. & Schmal, A. (1999). Ungerechtigkeitserleben im Vereinigungsprozess: Folgen für das emotionale Befinden und die seelische Gesundheit. In M. Schmitt & L. Montada (Hrsg.), *Gerechtigkeitserleben im wiedervereinigten Deutschland* (S. 169-212). Opladen: Leske + Budrich.
- Schmitt, M., Maes, J. & Seiler, U. (1999). Theoretische Überlegungen und empirische Befunde zur Meßäquivalenz und strukturellen Invarianz von Indikatoren der seelischen Gesundheit bei Ost- und Westdeutschen. *Magdeburger Arbeiten zur Psychologie*, Heft 1, 1999.
- Schmitt, M., Maes, J. & Seiler, U. (1999). Fällt die Mauer in den Köpfen der Deutschen? Eine Längsschnittuntersuchung zum Wandel der sozialen Identität Ost- und Westdeutscher. In G. Krampen, H. Zayer, W. Schönpflug & G. Richardt (Hrsg.), *Beiträge zur angewandten Psychologie 1999: Zukunft Mensch – die Republik im Umbruch* (S. 402-405). Bonn: Deutscher Psychologen-Verlag.

- Schmitt, M., Maes, J. & Seiler, U. (1999). Selbstabgrenzungen – Wandel und Funktion im Transformationsprozess. *Report Psychologie*, 24(11-12), 9-11.
- Schmitt, M., Maes, J. & Seiler, U. (1999). Soziale Identität als Gradmesser der menschlichen Annäherung im wiedervereinigten Deutschland. In H. Berth & E. Brähler (Hrsg.), *Deutsch-deutsche Vergleiche* (S. 160-174). Berlin: Verlag Wissenschaft und Forschung.
- Seiler, U., Maes, J. & Schmitt, M. (1999). Korrelate und Facetten des Nationalgefühls. *Zeitschrift für Politische Psychologie*, 7, Sonderheft "Sozialisation und Identitäten – Politische Kultur im Umbruch?", 121-136.
- Seiler, U., Maes, J. & Schmitt, M. (1999). Unterschiedliche Freizeitmuster in den alten und neuen Bundesländern. In G. Krampen, H. Zayer, W. Schönplflug & G. Richardt (Hrsg.), *Beiträge zur angewandten Psychologie 1999: Zukunft Mensch – die Republik im Umbruch* (S. 657-659). Bonn: Deutscher Psychologen-Verlag.
- Steyer, R., Schmitt, M. & Eid, M. (1999). Latent state-trait theory and research in personality and individual differences. *European Journal of Personality*, 13, 389-408.

## 2000

- Dieter, A., Montada, L. & Schulze, A. (Hrsg.). (2000). *Gerechtigkeit im Konfliktmanagement und in der Mediation*. Frankfurt/M.: Campus.
- Kals, E. (2000). Gefühle, die unser umweltbezogenes Handeln steuern. In E. Kals, N. Platz & R. Wimmer (Hrsg.), *Emotionen in der Umweltdiskussion* (S. 127-140). Wiesbaden: Deutscher Universitätsverlag.
- Kals, E. & Ittner, H. (2000). Ökologisch relevante Lebensqualitäten: Vom Singular zum Plural. In M. Bullinger, J. Siegrist & U. Ravens-Sieberer (Hrsg.), *Lebensqualitätsforschung. Jahrbuch Medizinische Psychologie*, 18 (S. 368-382). Göttingen: Hogrefe.
- Kals, E. & Russell, Y. (2000). Umweltschützendes Handeln: Eine rationale Entscheidung für den Gesundheitsschutz? *Umweltpsychologie*, 4 (2), 44-59.
- Kals, E., Platz, N. & Wimmer, R. (Hrsg.). (2000). *Emotionen in der Umweltdiskussion*. Wiesbaden: Deutscher Universitätsverlag.
- Kals, E., Russell, Y. & Homburg, A. (2000). Die überwindbare Kluft umwelt- und gesundheitspsychologischer Forschung. *Umweltpsychologie*, 4 (2), 2-6.
- Krampen, G. & Montada, L. (2000). Zum Entwicklungsstand der Gesundheitspsychologie im Kontext der Grundlagen- und Anwendungsfächer der Psychologie. *Zeitschrift für Gesundheitspsychologie*, 8 (1), 1-7.
- Maes, J. & Schmitt, M. (2000). Psychosoziales Problemverhalten und Vergangenheitsklärung im wiedervereinigten Deutschland. *Psychosozial*, 23 (2), 85-96.
- Maes, J., Schmitt, M. & Seiler, U. (2000). Politischer Konservatismus und der Glaube an Gerechtigkeit. *Zeitschrift für Politische Psychologie*, 8, 39-53.
- Montada, L. (2000). Mediation bei Gerechtigkeitskonflikten. In A. Dieter, L. Montada & A. Schulze (Hrsg.), *Konfliktmanagement und Gerechtigkeit*. Frankfurt: Campus.
- Montada, L. (2000). Psychologie der Gefühle und Umweltpsychologie. In E. Kals, N. Platz & R. Wimmer (Hrsg.), *Emotionen in der Umweltdiskussion* (S. 19-37). Wiesbaden: Deutscher Universitätsverlag.
- Montada, L. (2000). Psychologie der Mediation I – Eine psychologische Konzeption der Mediation. Eine psychologische Kritik von Mythen in der Mediation. Soziale Konflikte als Probleme und als Entwicklungschancen. In Fernuniversität Hagen, Fachbereich Rechtswissenschaft. *Weiterbildendes Studium Mediation*.
- Montada, L. (2000). Psychologie der Mediation II – Fragen, Ziele und Probleme in einzelnen Phasen des Mediationsprozesses. In Fernuniversität Hagen, Fachbereich Rechtswissenschaft. *Weiterbildendes Studium Mediation*.

- Montada, L. (2000). Rechtssoziologische Aspekte der Wiedervereinigung. In H. Dreier (Hrsg.), *Rechtssoziologie am Ende des 20. Jahrhunderts* (S. 252-288). Tübingen: Mohr-Siebeck.
- Montada, L. & Kals, E. (2000). Political implications of psychological research on ecological justice and proenvironmental behaviors. *International Journal of Psychology*, 35, 168-176.
- Reichle, B. (2000). Nonsupport in Partnerschaften: Die negative Seite sozialer Unterstützung. In E. Witte & C. Bleich (Hrsg.), *Stress und soziale Unterstützung – Sozialpsychologische Perspektiven* (S. 89-111). Lengerich: Pabst.
- Schmitt, M. (2000). Mother-daughter attachment and family cohesion: Single and multi construct latent state-trait models of current and retrospective perceptions. *European Journal of Psychological Assessment*, 16, 115-124.
- Schmitt, M. & Maes, J. (2000). Vorschlag zur Vereinfachung des Beck-Depressions-Inventars (BDI). *Diagnostica*, 46, 38-46.
- Steyer, R., Schmitt, M. & Eid, M. (2000). Latent state-trait theory and research in personality and individual differences. *Magdeburger Arbeiten zur Psychologie, Heft 6*, 2000.
- Schmitt, M., Behner, R., Montada, L., Müller, L. & Müller-Fohrbrodt, G. (2000). Gender, ethnicity, and education as privileges: Exploring the generalizability of the existential guilt reaction. *Social Justice Research*, 13, 313-337.
- Syme, G., Kals, E., Nancarrow, B. & Montada, L. (2000). Ecological risks and community perceptions of fairness and justice: A cross-cultural model. *Risk Analysis*, 20 (6), 905-916.
- 2001**
- Kals, E. (2001). Responsibility appraisals of health protection. In H.-W. Bierhoff & A.E. Auhagen (Eds.), *Responsibility - the many faces of a social phenomenon* (pp. 127-138). London/New York: Routledge.
- Kals, E. & Kärcher, J. (2001). Mythen in der Wirtschaftsmediation. *Wirtschaftspsychologie*, 2, 17-27.
- Kals, E. & Maes, J. (2001). Umweltmediation: Geschichte, Besonderheiten und Zukunftspotential. *Forum Mediation*, 1 (4), 14-19.
- Kals, E. & Montada, L. (2001). Health behavior: An interlocking personal and social task. *Journal of Health Psychology*, 6 (2), 131-148.
- Kals, E. & Russell, Y. (2001). Individual conceptions of justice and their potential for explaining proenvironmental decision making. *Social Justice Research. Special issue: Applying social justice research to environmental decision making*, 14 (4), 367-385.
- Kals, E. & Webers, T. (2001). Wirtschaftsmediation als alternative Konfliktlösung. *Wirtschaftspsychologie*, 2, 10-16.
- Kals, E., Ittner, H. & Montada, L. (2001). Wahrgenommene Gerechtigkeit restriktiver Umweltpolitiken. In Umweltbundesamt (Hrsg.), *Perspektiven für die Verankerung des Nachhaltigkeitsleitbildes in der Umweltkommunikation* (S. 166-187). Berlin: Erich Schmidt Verlag.
- Kals, E., Maes, J. & Becker, R. (2001). The overestimated impact of self-interest and the underestimated impact of justice motives. *Trames. Journal of Humanities and Social Sciences* 55 (3), 269-287.
- Maes, J. & Schmitt, M. (2001). Last und Lust der multikulturellen Gesellschaft - Ausländerfeindlichkeit und Ausländerfreundlichkeit in Deutschland. In Deutsche Psychologen Akademie (Hrsg.), *Psychologie am Puls der Zeit* (S. 487-489). Bonn: Deutscher Psychologen-Verlag.



- Maes, J., Montada, L. & Schmitt, M. (2001). Wie Erfahrungen mit Ungerechtigkeit und Mobbing in Schule und Beruf die Bereitschaft zum lebenslangen Lernen beeinflussen können. In Deutsche Psychologen Akademie (Hrsg.), *Psychologie am Puls der Zeit* (S. 369-372). Bonn: Deutscher Psychologen-Verlag.
- Maes, J., Schmal, A. & Schmitt, M. (2001). Arbeitslosigkeit aus einer gerechtigkeitspsychologischen Perspektive. In J. Zempel, J. Bacher & K. Moser (Hrsg.), *Erwerbslosigkeit – Ursachen, Auswirkungen und Interventionen* (S. 187-205). Opladen: Leske + Budrich.
- Maes, J., Schmitt, M. & Montada, L. (2001). Lifelong learning and past experiences in school and on the job. In European Association of Work and Organizational Psychology (Ed.), *10<sup>th</sup> European Congress on Work and Organizational Psychology in Prag. Globalization – opportunities and threats*. Book of Abstracts (p. 215). Prag: EAWOP.
- Maes, J. (2001). Solidarität – eine Frage der Persönlichkeit? Das Beispiel der Solidarität Westdeutscher mit Ostdeutschen. In H.-W. Bierhoff & D. Fetchenhauer (Hrsg.), *Solidarität, Konflikt, Umwelt und Dritte Welt* (S. 293-320). Opladen: Leske + Budrich.
- Maes, J. & Schmitt, M. (2001). Protestantische-Ethik-Skala (PES): Messeigenschaften und Konstruktvalidität. In B. B. Seiwald, J. Guthke, H. Petermann, J. F. Beckmann & M. Roth (Hrsg.), *6. Arbeitstagung der Fachgruppe für Differentielle Psychologie, Persönlichkeitspsychologie und Psychologische Diagnostik der Deutschen Gesellschaft für Psychologie: Abstracts & Programm* (S. 97-98). Leipzig: Leipziger Universitätsverlag.
- Maes, J. & Delahaye, M. (2001). Umgang mit dem Schönheitskult – Aufriss einer Attraktivitätsforschung unter gerechtigkeitspsychologischer Perspektive. In Deutsche Psychologen Akademie (Hrsg.), *Psychologie am Puls der Zeit – Beiträge zum Psychologentag 2001/21. Kongress für Angewandte Psychologie des BDP in Bonn* (S. 256-260). Bonn: Deutscher Psychologen-Verlag.
- Maes, J. & Kals, E. (2001). Attributionen für schulischen (Miss)-Erfolg – Ein Plädoyer zur Beachtung der Vielfalt erlebter Ursachen. In Deutsche Psychologen Akademie (Hrsg.), *Psychologie am Puls der Zeit – Beiträge zum Psychologentag 2001/21. Kongress für Angewandte Psychologie des BDP in Bonn* (S. 365-368). Bonn: Deutscher Psychologen-Verlag.
- Maes, J. (2001). Tourismus als vernachlässigtes Anwendungsfeld und Zukunftsaufgabe für PsychologInnen im neuen Jahrhundert. In Deutsche Psychologen Akademie (Hrsg.), *Psychologie am Puls der Zeit – Beiträge zum Psychologentag 2001/21. Kongress für Angewandte Psychologie des BDP in Bonn* (S. 547-550). Bonn: Deutscher Psychologen-Verlag.
- Maes, J. & Jessen, K. (2001). Animation im Urlaub – Defizite und Desiderata im Meinungsbild von Flugreisenden. In Deutsche Psychologen Akademie (Hrsg.), *Psychologie am Puls der Zeit – Beiträge zum Psychologentag 2001/21. Kongress für Angewandte Psychologie des BDP in Bonn* (S. 559-561). Bonn: Deutscher Psychologen-Verlag.
- Maes, J. (2001). Rezension von „Wolfgang Mertens & Bruno Waldvogel (Hrsg.), Handbuch psychoanalytischer Grundbegriffe“. *Psychologische Revue* 0, 76-78.
- Montada, L. (2001). Gerechtigkeit und Sozialneid. In *Berliner Debatte Initial*, 3, *Neid und Gerechtigkeit*, 48-57
- Montada, L. (2001). Solidarität mit der Dritten Welt. In: Bierhoff, H.-W. & Fetchenhauer, D. (Hrsg.), *Solidarität: Konflikt, Umwelt, Dritte Welt*, (S. 65-92). Opladen: Leske und Budrich.
- Montada, L. (2001). Denial of responsibility. In A.E. Auhagen & H.W. Bierhoff, *Responsibility – the many faces of a social phenomenon* (S. 79-92). London: Routledge.

- Montada, L. (2001). Justice to the justice motive. In M. Ross & D.T. Miller (Eds.), *The justice motive in everyday life*. New York: Cambridge University Press.
- Montada, L. (2001). The many faces of justice. In *International Encyclopedia of Social and Behavioral Sciences*. London: Elsevier.
- Montada, L. & Kals, E. (2001). *Mediation. Ein Lehrbuch für Psychologen und Juristen*. Weinheim: PVU.
- Müller, M. & Kals, E. (2001). Gesundheit im Spiegel der Umwelt. In Bundesvereinigung für Gesundheit e.V. (Hrsg.), *Gesundheit 3* (Loseblattsammlung VI 8, S. 1-22). Neuwied: Luchterhand.
- Schimmelpfeng, A. & Maes, J. (2001). Psychologische Imageforschung im Tourismusbereich – Eine Studie zum Image der Insel Sylt. In Deutsche Psychologen Akademie (Hrsg.), *Psychologie am Puls der Zeit – Beiträge zum Psychologentag 2001/21. Kongress für Angewandte Psychologie des BDP in Bonn* (S. 555-558). Bonn: Deutscher Psychologen-Verlag.
- Schmiedecke, C. & Maes, J. (2001). Online-/Offline-Kundenmanagement in der Reisebranche: Eine psychologische Analyse. In Deutsche Psychologen Akademie (Hrsg.), *Psychologie am Puls der Zeit – Beiträge zum Psychologentag 2001/21. Kongress für Angewandte Psychologie des BDP in Bonn* (S. 562-563). Bonn: Deutscher Psychologen-Verlag.
- Schmitt, M. (2001). Plädoyer für eine moralische Bildungsinitiative. *Zeitschrift für Soziologie der Erziehung und Sozialisation*, 21, 103-105 [Rezension von: Lind, G. (2000). *Ist Moral lehrbar?* Berlin: Logos.].
- Schmitt, M., Maes, J. & Seiler, U. (2001). Messäquivalenz und strukturellen Invarianz von Indikatoren der seelischen Gesundheit bei Ost- und Westdeutschen. *Zeitschrift für Differentielle und Diagnostische Psychologie*, 21, 87-99.
- Schmitt, M., Reichle, B. & Maes, J. (2001). Responsibility and attitudes towards the disadvantaged. In H.W. Bierhoff & A.E. Auhagen (Eds.), *Responsibility – the many faces of a social phenomenon* (pp. 167-178). London: Routledge.
- Schmitt, M. & Jores, H. (2001). Erbschaftskonflikte: Welche Rolle spielt das Gerechtigkeitsempfinden? In Deutsche Psychologen Akademie (Hrsg.), *Psychologie am Puls der Zeit* (S. 502-505). Bonn: Deutscher Psychologen-Verlag.
- Wallerius, A. & Maes, J. (2001). Psychologische Marktforschung im Tourismus – sind Reismotive „im Feld“ untersuchbar? In Deutsche Psychologen Akademie (Hrsg.), *Psychologie am Puls der Zeit – Beiträge zum Psychologentag 2001/21. Kongress für Angewandte Psychologie des BDP in Bonn* (S. 551-554). Bonn: Deutscher Psychologen-Verlag.
- 2002**
- Becker, R., Russell, Y. & Kals, E. (2002). Wege aus der Allemden-Klemme: Ein Interventionsansatz zur Förderung ökologischer Verantwortung. *Umweltpsychologie*, 6 (1), 42-60.
- Dalbert, C. & Maes, J. (2002). Belief in a just world as a personal resource in school. In M. Ross & D. T. Miller (Ed.), *The justice motive in everyday life* (pp. 365-381). Cambridge: Cambridge University Press.
- Kals, E. (2002). Umweltpsychologie. In W. Dott, H.F. Merk, J. Neuser & R. Osieka (Hrsg.), *Lehrbuch der Umweltmedizin* (S. 725-729). Stuttgart: Wissenschaftliche Verlagsgesellschaft.
- Kals, E. (2002). *Emotionen in der Umweltbildung*. Fernstudium an der Universität Hagen. Hagen: Gesamthochschule. (164 Seiten).

- Kals, E. (2002). Mediation ökologischer Konflikte. In K.-H. Erdmann & C. Schell (Hrsg.), *Naturschutz und gesellschaftliches Handeln* (S. 197-211). Bonn: Bundesamt für Naturschutz (BfN).
- Kals, E. & Maes, J. (2002). Sustainable behavior and emotions. In P. Schmuck & W. Schultz (Eds.), *Psychology of sustainable development* (pp. 97-122). Norwell: Kluwer Academic Publishers.
- Kals, E., Leyendecker, A. & Ittner, H. (2002). Politische Mediation: Ein gerechtigkeitspsychologischer Ansatz. In E. Riehle (Hrsg.), *Stadtentwicklung, Gemeinwesen und Mediation* (S. 62-82). Münster/London: LIT Verlag.
- Kals, E., Müller, M. & Maes, J. (2002). Aufklärung hilft! – Mediation kommunalpolitischer Konflikte. *Psychologie in Österreich* 22, 227-232.
- Maes, J. & Schmitt, M. (2002). Die Förderung von Solidarität in der politischen Bildung aus sozialpsychologischer Sicht. *Erwachsenenbildung* 1/2002, 8-13.
- Maes, J. (2002). Ein weites Feld – Über den Bedarf an und Möglichkeiten von Tourismuspsychologie. *Report Psychologie* 27 (4), 328-239.
- Maes, J., Kielmann, S., Cohrs, C. & Moschner, B. (2002). Der 11. September und die Folgen – Interkulturelle Begegnungen und Tourismus. *Report Psychologie* 27 (4), 240-241.
- Maes, J. & Wallerius, A. (2002). ...zum Beispiel Reisemotive: Psychologische Aufgaben in der touristischen Marktforschung. *Wirtschaftspsychologie* 9 (3), 69-75.
- Maes, J. & Kals, E. (2002). Justice beliefs in school: Distinguishing ultimate and immanent justice. *Social Justice Research* 15, 227-244.
- Montada, L. (2002). Doing justice to the justice motive. In: M. Ross & D.T. Miller (Eds.), *The justice motive in everyday life*, (pp. 41-62) New York: Cambridge University Press.
- Montada, L. (2002). Justice, fairness and equity in social relations. In *Weiner, J. (Ed.) Encyclopedia of Psychology*. New York: Wiley.
- Montada, L. (2002). Kapitel 1: Fragen, Konzepte, Perspektiven. In R. Oerter & L. Montada (Hrsg.), *Entwicklungspsychologie* (5. Auflage). Weinheim: Psychologie Verlags Union.
- Montada, L. (2002). Kapitel 11: Die geistige Entwicklung aus der Sicht Jean Piagets. In R. Oerter & L. Montada (Hrsg.), *Entwicklungspsychologie* (5. Auflage). Weinheim: Psychologie Verlags Union.
- Montada, L. (2002). Kapitel 18: Moralische Entwicklung und moralische Sozialisation. In R. Oerter & L. Montada (Hrsg.), *Entwicklungspsychologie* (5. Auflage). Weinheim: Psychologie Verlags Union.
- Montada, L. (2002). Kapitel 30: Delinquenz. In R. Oerter & L. Montada (Hrsg.), *Entwicklungspsychologie* (5. Auflage). Weinheim: Psychologie Verlags Union.
- Oerter, R., Montada, L. (Hrsg.) (2002). *Entwicklungspsychologie* (5. Auflage). Weinheim: Psychologie Verlags Union.
- Reichle, B. (2002). Partnerschaftsentwicklung junger Eltern: Wie sich aus der Bewältigung von Lebensveränderungen Probleme entwickeln. *Zeitschrift für Familienforschung, Sonderheft 2 „Elternschaft heute“* (Hrsg. N. F. Schneider & H. Matthias-Bleck), 75-93.
- Reichle, B. (2002). *Entwicklungsberatung für Familien in Übergangsphasen*. In B. Rollett & H. Werneck (Hrsg.), *Klinische Entwicklungspsychologie der Familie* (S. 351-364). Göttingen: Hogrefe.
- Reichle, B. & Schmitt, M. (2002). Helping and Rationalization as Alternative Strategies for Restoring the Belief in a Just World: Evidence from Longitudinal Change Analyses.

In M. Ross & D.T. Miller (Eds.), *The justice motive in everyday life* (pp. 127-148). New York: Cambridge University Press.

Schmitt, M. & Maes, J. (2002). Stereotypic ingroup bias as self-defense against relative deprivation: Evidence from a longitudinal study of the German unification process. *European Journal of Social Psychology*, 32, 309-326.

Stumm, R., Schmitt, M. & Gollwitzer, M. (2002). Persönlichkeit und Synkopenperformanz. *Zeitschrift für Differentielle und Diagnostische Psychologie* 23, 447-457.

### 2003

Schmitt, M., Eid, M. & Maes, J. (2003). Synergistic person x situation interaction in distributive justice behavior. *Personality and Social Psychology Bulletin* 29, 141-147.

### In Druck

Kals, E. (in Druck). Umweltpsychologie und Umweltschutzverhalten. In Dott, Merk, Neuser & Osieka (Hrsg.), *Lehrbuch der Umweltmedizin*. Stuttgart: Wissenschaftliche Verlagsgesellschaft.

Kals, E. (in Druck). Mediation ökologischer Konflikte. In G. Hübner, K.-H. Erdmann & C. Schell (Hrsg.), *Soziales Marketing und Naturschutz*. Münster: Landwirtschaftsverlag.

Kals, E. (in Vorb.). Emotionen in der Umweltbildung. Fernstudium an der Universität Hagen. Hagen: Gesamthochschule.

Kals, E., Becker, R., Montada, L., Russell, Y. & Ittner, H. (in Druck). Wie lassen sich umweltpsychologische Befunde für die Praxis nutzbar machen? *Umweltpsychologie*.

Kals, E. & Ittner, H. (in press). Children's environmental identity: Indicators and behavioral impacts. In S. Clayton & S. Opatow (Eds.), *Identity and the natural environment*.

Kals, E. & Russell, Y. (in Druck). Umweltschützendes Handeln: Eine rationale Entscheidung für den Gesundheitsschutz? *Umweltpsychologie*.

Krampen, G., Miller, M. & Montada, L. (in Druck). Bibliometrische Untersuchungsbefunde zur Geschichte der Klinischen Psychologie und Psychotherapie im 20. Jahrhundert. *Zeitschrift für Klinische Psychologie*.

Maes, J. & Kals, E. (in press). Justice beliefs in school: Distinguishing ultimate and immanent justice. *Social Justice Research*.

Russell, Y., Kals, E. & Montada, L. (im Druck). Generationengerechtigkeit im allgemeinen Bewusstsein? In Stiftung für die Rechte zukünftiger Generationen (Hrsg.), *Was ist Generationengerechtigkeit?*